

広報

# あおい 12

～いのち輝き 絆でつなく あいのまち～

December 2019  
No.1103

主な  
内容

- |        |            |
|--------|------------|
| P2-5   | 平成30年度決算報告 |
| P10-11 | まちのできごと    |
| P20    | あおいえんじえるず  |

～矢野町小河にゆず香る～

# 報告します

問 財政課財政係 ☎ 7127



## 一般会計

### 歳入

市が自主的に調達することができる市税や使用料などの自主財源と、地方交付税や国県支出金など、国・県の決定に基づく依存財源に大別されます。

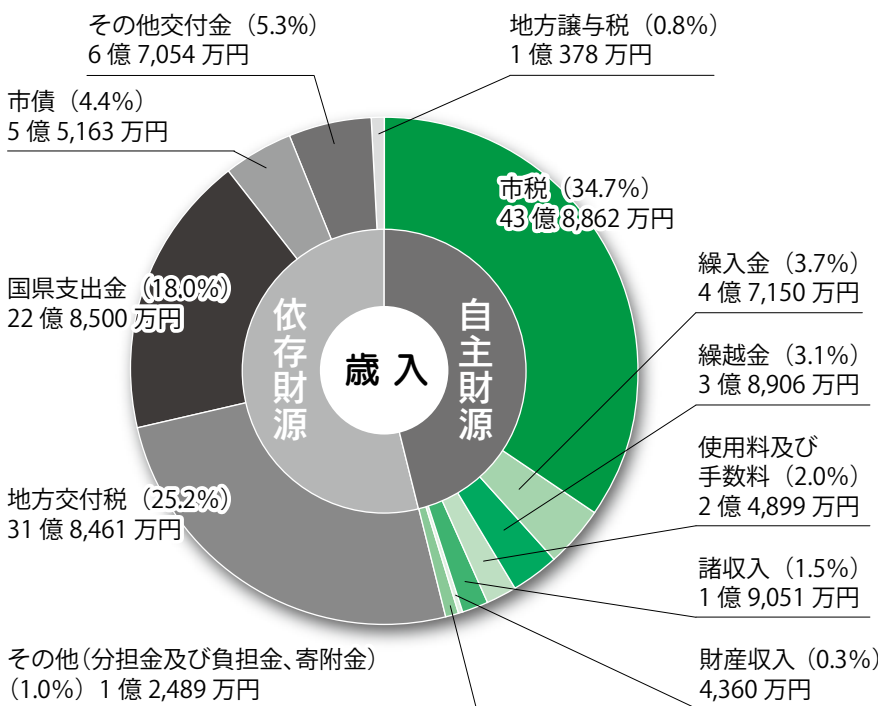
本市では、地方交付税や市庁舎1号館耐震補強事業の完了に伴う市債の減少により、前年度に比べ、5億4,332万円の減少となっています。

### 歳出

人件費や扶助費など、その支出が義務づけられている義務的経費と、補助金や社会資本の整備に要する建設事業費など、市が任意で支出できる任意的経費に大別されます。

本市では、市庁舎1号館耐震補強事業や駅前総合情報発信施設建設事業の完了に伴う普通建設事業費の減少により、前年度に比べ5億8,129万円の減少となりました。また、給食無料化を始めとする定住施策事業(11の鍵)については、3億1,022万円となっています。

## 一般会計歳入 126億 5,273万円



### 用語解説

- 市 税 市民税、固定資産税、軽自動車税など
- 地方交付税 全国一律の行政サービスを受けるため、国から配分される税
- 国・県支出金 国や県が使い道を指定して交付するお金
- 市 債 大きな事業を実施する場合などに、必要な財源を調達するための借金
- 繰越金 会計年度が終了し、次の年度に持ち越したお金
- 使用料及び手数料 施設利用や証明書などの発行時に徴収するお金

# 相生市の決算を

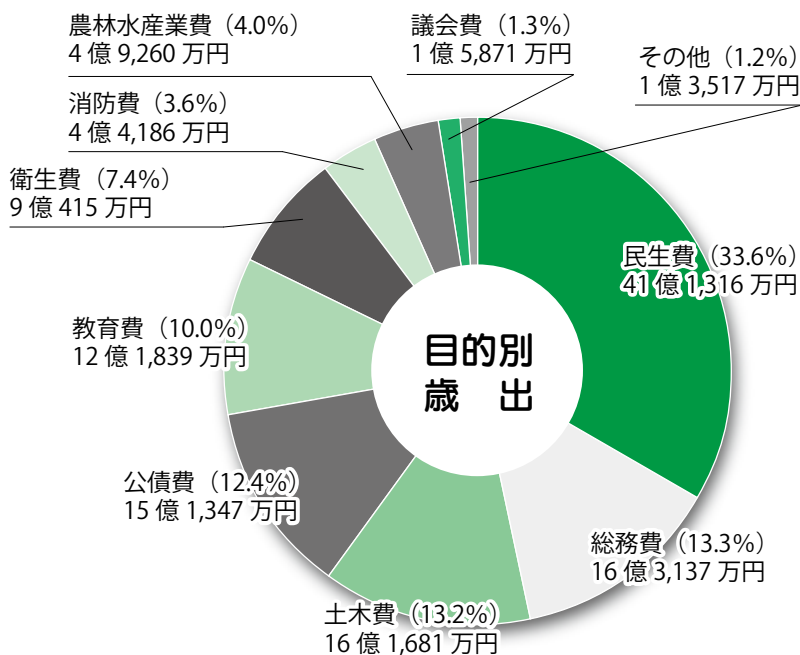
平成30年度の決算がまとまりました。市がどのくらいのお金を収入し、主にどのような事業に使ったのか、また、市の財政が今どのような状態にあるのか、その概要を皆さんにお知らせします。

事業名	金額
認定こども園整備事業	1億1,585万円
集会所等設置費助成事業	1,598万円
図書館エレベーター改修工事	1,274万円
羅漢の里ローラー滑り台改修工事	557万円

平成30年度に実施した主な事業を紹介します。就学前児童の保育ニーズの増大により不足している受け皿を確保するため、認定こども園の施設整備の補助を行いました。また、集会所等設置費の助成、図書館エレベーターや羅漢の里ローラー滑り台の改修など様々な事業を行いました。

## 主な事業

## 一般会計歳出 122億2,569万円



### 用語解説

- 民生費 福祉など安定した社会生活を保障するための経費
- 総務費 市の各種計画の策定や推進、内部管理などの経費
- 土木費 道路、河川、公園などの建設や維持に要する経費
- 公債費 借入金の返済に要する経費
- 教育費 教育関係に要する経費
- 衛生費 衛生的な生活環境を保持するための経費
- 消防費 消防・防災事業などに要する経費
- 農林水産業費 農林漁業の振興を図るための支援や生産基盤設備などの経費



## 特別会計

特別会計は、「保険料や使用料などの収入」で行う事業について、そのお金の流れを分かりやすくするために、一般会計とは別の会計で運営しています。

また、会計によっては、歳入不足となる場合があり、収支の均衡を図るため、その不足する経費を一般会計から繰り入れていきます。

## 公営企業会計

公営企業会計は、事業形態が民間企業と類似し、その会計独自の収益をもって運営されている事業で、相生市では、市民病院がこれにあたります。病院事業においても、安定的な運営を行うために、一般会計から補助金を支出しています。

### 特別会計

会計名	歳入決算額A	歳出決算額B	形式収支 C = A - B	一般会計 繰入金
国民健康保険	38億4,560万円	37億8,772万円	5,788万円	2億8,081万円
公共下水道事業	25億6,726万円	25億6,236万円	490万円	10億934万円
看護専門学校	9,859万円	9,859万円	0万円	5,877万円
農業集落排水事業	4億4,969万円	4億4,969万円	0万円	2億1,938万円
介護保険	28億1,949万円	27億5,833万円	6,116万円	3億6,809万円
後期高齢者医療保険	4億9,257万円	4億8,167万円	1,090万円	1億707万円
合計	102億7,320万円	101億3,836万円	1億3,484万円	20億4,346万円

### 公営企業会計

会計名	収益	費用	当期純利益	一般会計補助金
病院事業	6億863万円	6億3,841万円	△2,978万円	7,327万円

※特別会計および公営企業会計においては、一般会計繰入金および一般会計補助金により安定的な運営を行っている。

## 財産の状況

### ■基金現在高（貯金）

相生市全体の基金現在高（貯金）は、前年度と比較して約1億3,200万円増加し、35億4,912万円となりました。

災害などの緊急時や大幅な税収減などの不測の事態に備えるためのお金である財政調整基金は、前年度より約4,600万円減少しました。また、将来の庁舎建設のための庁舎建設基金は、約4,740万円積み立てました。

## 基金現在高（貯金）

基金	30年度末現在高
財政調整基金	17億9,136万円
減債基金	468万円
庁舎建設基金	3億1,090万円
その他基金 （特別会計含む）	14億4,218万円
合計	35億4,912万円

## 地方債残高（借金）

会計名	30年度末残高
一般会計	140億1,599万円
公共下水道事業特別会計	139億9,835万円
農業集落排水事業特別会計	30億5,405万円
病院事業会計	4,490万円
合計	311億1,329万円

■地方債残高（借金）  
地方債は、家庭で例える  
と借金に当たります。相生  
市の全会計の地方債残高  
は、前年度と比較して約  
15億1,400万円減少し、  
311億1,329万円と  
なりました。  
第3期行財政健全化計画  
のもと、普通建設事業など  
の削減・平準化により地方  
債の借入額が償還額より少  
なくなり、地方債残高が減  
少しています。

## 財政指標

### ■健全化判断比率

各地方公共団体では、財  
政の統一的な指標に基づき  
財政状況を公表することと  
なっています。その指標と  
なる健全化判断比率による  
区分は左記の4つの指標に  
よって決定されています。

### ・実質赤字比率

一般会計などにおける実質赤字額が標準財政規模（市町村が自由に使える財源の標準的な規模）に対してどのくらいになっているのかを示す比率

### ・連結実質赤字比率

すべての会計を合算し、実質赤字額の合計が標準財政規模に対してどのくらいになっているのかを示す比率

### ・実質公債費比率

実質的な借金の返済額が標準財政規模に占める割合

### ・将来負担比率

将来の実質的な負債の標準財政規模に対する比率

区分	29年度	30年度	早期健全化基準	財政再生基準
実質赤字比率	—	—	13.75	20.00
連結実質赤字比率	—	—	18.75	30.00
実質公債費比率	14.3	14.0	25.00	35.00
将来負担比率	116.7	103.4	350.00	—

※実質赤字比率、連結実質赤字比率は、黒字のため、「—」で表示

※早期健全化基準および財政再生基準の数値を超えた場合、「財政健全化計画」を作成し、計画の実施状況を毎年度公表しなければなりません。また、財政再生基準の数値を超えた場合、地方債の借入に制限がかかります。

その指標のうち、1つで  
も早期健全化基準以上にな  
ると、「早期健全化団体」  
となり、将来負担比率を除  
く3つの指標のいずれかが  
財政再生基準以上になると  
「財政再生団体」となりま  
すが、相生市は基準以下と  
なっています。県下29市と  
の比較は、実質公債費比率  
は25位、将来負担比率は23  
位となっています。

## 今後の財政運営

平成30年度決算に関して  
は、実質収支は前年度に引  
き続き黒字で、実質単年度  
収支の赤字幅は約1億7、  
100万円減少してしま  
す。これは、市税等の増収  
や行財政健全化計画による  
予算規模削減対策によるも  
のです。

今後の見通しとしては、  
社会保障費や公共施設の老  
朽化対策費用の増加などに  
より、厳しい財政状況が予  
測されます。

こうした状況を踏まえ、  
「第3期相生市行財政健全  
化計画」に基づき、限られ  
た財源を有効に活用しなが  
ら、次代に負担を先送りす  
ることのない、堅実で持続  
可能な財政運営に取り組み  
ます。

## 住民票等に旧姓（旧氏）が併記できます

問 市民課市民係 ☎②7129

- 旧姓併記をする時
  - ★ 各種契約や銀行口座の名義が旧姓の場合、証明に使えます。
  - ★ 就職・転職の時など旧姓で本人確認ができます。
  - ★ 旧姓の印鑑で印鑑登録が可能になります。

本人からの申し出により、住民票、個人番号カード、印鑑登録証明書に旧姓が併記できるようになりました。

希望される人は市民課までお問い合わせください。

## 「相生かきまつり」出店者募集！

問 地域振興課商工観光係 ☎②7133

2月9日(日)に開催予定の相生かきまつりに出店を希望する団体を募集します。

■ 申込 12月16日(月)17時15分までに地域振興課にある申込書に記入のうえ提出  
 ※申込多数の場合は抽選

■ 募集要件 市内ボランティア団体・自治会・スポーツクラブまたは、相生市観光協会の加盟店（露店の営業許可が必要な場合あり）

■ 募集ブース 40ブース

■ 出店料

◆ 飲食…10,000円

◆ 物販…5,000円



## 鍼灸・マッサージなど治療費を助成

問 市民課国保年金係 ☎②7154

市内在住の66歳以上の人が指定の施設所で施術を受けたとき、割引が受けられる利用券を申請により交付します。

※医療保険の適用を受ける場合は対象外。

■ 申請期間 令和2年3月まで  
 ■ 助成額 1,000円/回（12枚綴り1人1冊まで）  
 ■ 申請の時必要なもの 印鑑、運転免許証など本人確認のできるもの

### 新年交礼会

問 企画広報課 ☎②7121  
 問 商工会議所 ☎②1234

■ 日時 1月6日(月)11時  
 ■ 場所 扶桑電通なぎさホール 中ホール  
 ■ 会費 1,000円/人（当日徴収）

### 消防出初式

問 危機管理課 ☎②7132

■ 内容 ペーロン海館付近の護岸で、式典・一斉放水・餅まき・ぜんざい無料配付など。  
 ■ 日時 1月12日(日)10時～  
 ※雨天時は、扶桑電通なぎさホールで式典のみ開催。  
 ■ 場所 ペーロン海館付近護岸（相生6丁目）

### 「あいおい健幸マイレージ」180ポイント達成者

問 子育て元気課健康増進係 ☎②7168

180ポイントを達成した応募者全員に参加賞をお渡しします。さらに、抽選で豪華特産品を進呈します。ぜひご応募ください。

■ 日時 1月31日(金)まで随時  
 ■ 場所 子育て元気課（総合福祉会館2階）  
 ■ 持ち物 平成31年2月～令和元年12月までに180ポイントを達成したポイントカード

※社会保険の人は特定健診・人間ドック・がん検診を受診した結果表など受診したことがわかるものをお持ちください。



# 受賞者・表彰者紹介



文化芸術賞 金賞  
よこかわはるか  
横川温花さん

音楽コンクール声楽部門において、優秀な成績を収め表彰されました。おめでとうございます。

## 相生っ子 かがやき顕彰



瑞宝単光章  
きぬがさけんぞう  
絹笠健三さん



瑞宝単光章  
もりえみこ  
森恵美子さん

各分野で永年にわたる活躍が認められ、勲章を受章されました。おめでとうございます。

## 秋の叙勲

### 相生市文化祭入賞者(敬称略)

生涯学習課 ☎23 7144

#### 【菊花の部】

- 知事賞 むらおかおる 村尾薫 ■市長賞 ゆだまさひろ 油田正博
- 議長賞 たなかしようご 田中松吾
- 教育委員会賞 ゆだまさひろ 油田正博
- 相生市文化協会賞 むらおかおる 村尾薫
- 相生ロータリークラブ賞 たかみくにお 高見邦男
- 相生ライオンズクラブ賞 みやぎましかず 宮崎好数
- 兵庫県園芸・公園協会理事長賞 あかまつこうぞう 赤松行三
- フラワーセンター園長賞 ゆだまさひろ 油田正博
- 兵庫県菊花連合会会長賞 おむらひろし 大村 宏

#### 【茶道の部】

- 市長賞 やまくちそうゆ 山口宗由
- 教育委員会賞 よしむらそうけい 吉村宗圭
- 相生市文化協会賞 うしおそうけい 牛尾宗桂

#### 【華道の部】

- 市長賞 おおほりぎよくよう 大堀玉陽 ■議長賞 やまねひろほ 山根広甫
- 教育委員会賞 むらゐいじゆんこ 室井淳子
- 相生市文化協会賞 やまもとあきこ 山本昭子

### 第32回子どもスケッチ大会入賞者(敬称略)

生涯学習課 ☎23 7144

#### ■市長賞

かたやまこはる 片山來春 (中央小2)、おおにしじゆんな 大西潤那 (中央幼稚園)

#### ■議長賞

かたやまくるみ 片山來美 (中央小5)、わただになつ 綿谷菜津 (双葉小3)、まなべうた 眞鍋宇多 (平芝保育所)

#### ■教育委員会賞

いのうえのは 井上暖絆 (双葉小4)、わただにほの 綿谷帆乃 (双葉小2)、くまおかゆうま 熊岡柚真 (山手幼稚園)

#### ■美術協会賞

ひぐちねね 樋口寧々 (双葉小4)、にしやまあいり 西山愛莉 (青葉台小1)、いわたにまお 岩谷舞桜 (中央幼稚園)

#### ■サクラクレパス賞

やましたしずく 山下雫 (双葉小5)、ひぐちこう 樋口煌 (双葉小1)、おおにしゆうな 大西悠那 (中央幼稚園)、かなうちもぎ 叶内麦 (相生保育所)

#### ■ぎやらりー表谷賞

まなべかなと 眞鍋奏人 (双葉小2)、かながわなつき 金川夏樹 (中央幼稚園)

#### ■本町商店街振興組合賞

かやはしおん 栢橋志音 (中央幼稚園)、おかだのどか 岡田和果 (中央幼稚園)

### 2019 羅漢の里もみじまつり 「かがしコンテスト」入賞結果(※敬称略)

地域振興課 ☎23 7133

#### ■かがし大賞

【団体の部】 デイサービスこころ 『日本昔話』

【個人の部】 やまもとよしひろ 山本義博 『スーパー台風』

#### ■観光協会賞

【団体の部】 CHIAKI ほおずき揖保川

『ほおずき PRIDE LAND』

【個人の部】 みやもとじゆんこ 宮本順子 『平成～令和へ』

#### ■市長賞

【団体の部】 山手幼稚園

『TOY STORY of YAMATE ～おもちゃを大切にしよう～』

【個人の部】 よしだひろこ 吉田弘子 『決まっていた兄妹の仕事』

#### ■観客大賞

西はりまの自然をまもる会・かかしづくりグループ

『千種川の水はずーっときれいだろーって??』

チコちゃんに叱られるよ!』

#### ■羅漢の里賞

【団体の部】

西はりまの自然をまもる会・かかしづくりグループ

『千種川の水はずーっときれいだろーって??』

チコちゃんに叱られるよ!』

【個人の部】 おかわまり 小川真里 from いぼのさと

『年をとっても自分らしく♡』

#### ■県民局長賞

【団体の部】 矢野川幼稚園 『未来に種をまこう!』

【個人の部】 きみなみ 木南ますみ・やよい 弥生 『大きなかぶ』

#### ■議長賞

【団体の部】 グループホーム天馬 『稲刈り』

【個人の部】 とみたファミリー 『令和幕開け』

## 2月末まで健康診査を実施中!

●市民課国保年金係 ☎②③ 7154

人間ドックや生活習慣病健診(集団健診)を受診していない人は、医療機関で健康診査を受診してください。

■対象 40～74歳の相生市の国民健康保険加入者

■受診期間 2月末まで

■健診料金 無料

■申込 左表の指定医療機関へ直接お申し込みください。

■受診時に必要なもの 国民健康保険被保険者証・特定健康診査受診券(オレンジ色の封筒で送付済)

※特定健康診査受診券を紛失した場合は、再交付します。印鑑と国民健康保険被保険者証を持ってお越しください。

### ■検査必須項目

問診・視診・聴診・身体測定(腹囲含む)・血圧・血中脂質検査・肝機能検査・血糖検査・尿検査・※貧血検査・心電図検査・眼底検査・血清クレアチニン検査(eGFR)による腎機能の評価含む)は、医師が必要と判断した場合のみ検査します。  
※がん検診はありません。

実施医療機関	電話番号
IHI播磨病院	☎②③ 0380
相生市民病院	☎②③ 7126
魚橋病院	☎②③ 1395
尾崎内科クリニック	☎②④ 7070
きょう整形外科医院	☎②③ 7000
栗尾整形外科	☎②③ 6666
酒井医院	☎②③ 4970
中林内科医院	☎②③ 5003
はぎの内科クリニック	☎②④ 3333
半田クリニック	☎②③ 0068
半田中央病院	☎②③ 0656



## 介護保険サービスを正しく利用しましょう

●長寿福祉室 ☎②③ 7124

介護保険サービスを利用する上で大切なのは、どのような生活をおくりたいかという目標を持ち、実現のために役立つサービスを上手に選ぶことです。

### ■福祉用具貸与について

Q 介護保険が使えるなら、福祉用具を念の為、たくさんレンタルしても良いのでしょうか?

A 福祉用具に頼りすぎていると、自立した生活の妨げや、逆に症状を悪化させる場合もあります。利用者本人の身体の状態にあった福祉用具を使用することが大切です。

※歩行器や手すりなど自分で歩くための福祉用具は軽度者の人でもレンタルできます。

★要支援1・2、要介護1の人の福祉用具のレンタルについて

福祉用具は利用者が居宅において自立した日常生活を営むことができるよう助けるものである為、ベットや車いすなど、自分で歩くことを阻害する恐れのある福祉用具は保険給付外となります。

※詳しくは担当のケアマネジャーへお問い合わせください。





# 市税の主な改正

税務課市民税係 ☎ 7128

## 1 ふるさと納税制度の見直し

ふるさと納税（個人住民税に係る寄附金税額控除の特例控除分）の対象となる地方団体については、以下の基準に基づき総務大臣が指定する「ふるさと納税に係る指定制度」が創設されました。

- ① 寄附金の募集を適正に実施する地方団体
- ② 返礼品の返礼割合を3割以下とすること
- ③ 返礼品を地場産品とすること

この改正は、令和元年6月1日以降に支出された寄附金について適用となりますので、指定対象外の団体に対して同日以後に支出された寄附金については、特例控除の対象外となります。

※所得税の所得控除および個人市県民税の基本控除は対象となります。

※ふるさと納税の対象となる地方団体は、総務省ホームページ「ふるさと納税に係る総務大臣の指定」をご覧ください。

## 2 住宅借入金等特別税額控除の拡充

消費税10%が適用される住宅取得等について、令和元年10月1日から令和2年12月31日までに居住の用に供した場合、住宅借入金等特別税額控除（住宅ローン控除）の控除期間が3年間延長されます。

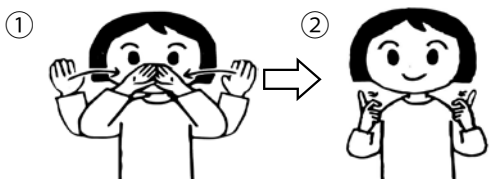
改正後の住宅借入金等特別税額控除

居住開始年月	控除限度額	控除期間
平成26年4月から令和3年12月まで (消費税が8%または10%の場合) ※下段に該当する場合を除く	所得税の課税総所得金額等の7% 上限：136,500円	10年
令和元年10月から令和2年12月まで (消費税が10%の場合) ※拡充分	所得税の課税総所得金額等の7% 上限：136,500円	13年

※市民税・県民税からの控除額は、次の1と2のうち、いずれか少ない金額となります。

1. 所得税の住宅借入金等特別控除可能額のうち、所得税において控除しきれなかった額
2. 上記控除限度額

### 手話を知ろう(4) 『こんばんは』



- ① 手のひらを前に向けた両手を顔の前で交差させる。
- ② 両手の人さし指が向かい合うように立て、軽く曲げる。

### 三輪以上の軽自動車に係るグリーン化特例を延長

税務課市民税係 ☎ 7128

平成31年度の税制改正により、現在実施されているグリーン化特例について、適用期間がさらに2年間延長されました。

平成31年4月1日から令和3年3月31日まで新車新規登録をした軽四輪車などの軽自動車税種別割が軽減されます。

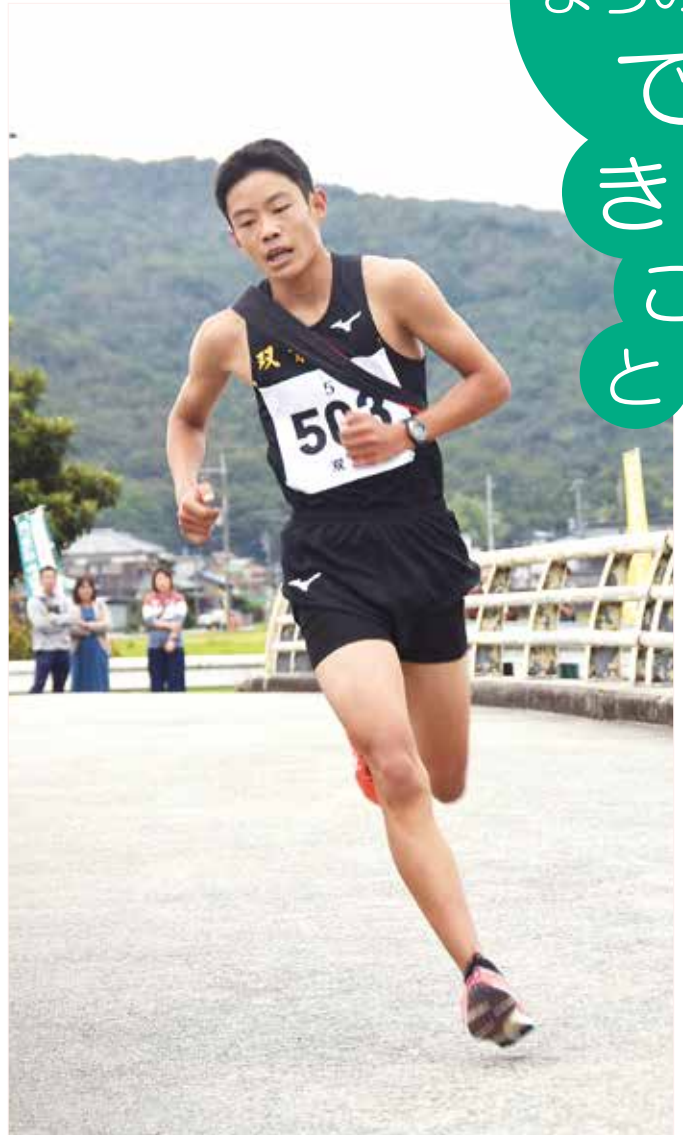
取得日の翌年度分のみ適用されます。

※税率、燃費基準等はホームページをご覧ください。



### 11/1 身の引き締まる思い

看護学生がナースキャップを戴く「戴帽式」が、扶桑電通なぎさホールで行われました。18期生の1年生39人は、ナイチンゲール像から灯を受け継ぎ、看護師にふさわしい新たな一歩を踏み出しました。



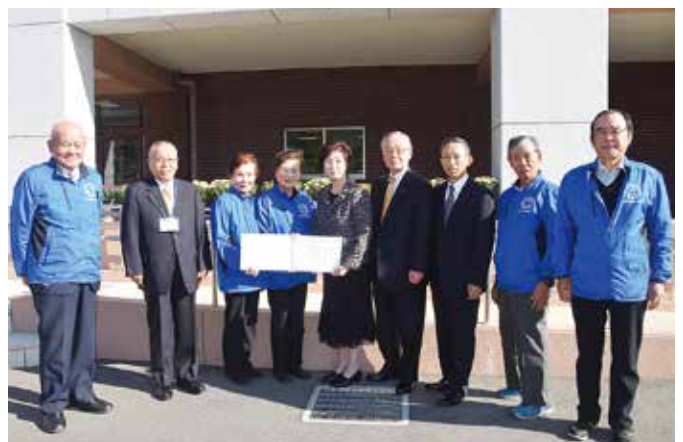
### 10/23 たすきを繋ぐ心

市内3中学校合同で駅伝大会が開催され、男子は6区間、女子は5区間で走り、仲間の声援をうけて全力を出し切りました。熱戦が繰り広げられ、男子は双葉Aチーム、女子是那波Aチームが優勝しました。



### 10/29 2年生交流授業

若狭野小学校と矢野小学校の2年生が道徳の合同授業を行いました。グループに分かれて意見を出し合い、色々な考えに触れました。いつもとは違うメンバーを交え、少し緊張感を持ちながらも、しっかり発表していました。



### 11/5 相生湾よ甦れ!

相生湾自然再生学習会議が社会ボランティア賞を受賞しました。2004年から那波港の悪臭除去と水質浄化に取り組み、地域の人達の協力があって受賞することができた喜んでいました。



### 10/24 みんなで笑顔に

中央小学校2年生が赤ちゃんとのふれ合いや成長過程を学ぶ「赤ちゃん先生」の授業を受けました。お母さんの悩みを聞いたり、赤ちゃんを抱っこしたり、泣いてる子をあやしたりと優しく接していました。





## 10/26 素敵なハロウィンを！

東部公民館で親子クッキングが開催され、ハロウィンの手作りクッキーを作りました。クッキーのデコレーションでは、大人も子どもも夢中で取り組み、インスタ映えする可愛いおばけたちが完成しました。



## 11/5 豊かな心を育む

相高生が「育児体験」として山手幼稚園の園児と触れ合いました。園児たちは笑顔で迎えると、各教室で一緒に遊びました。相高生も楽しみながら、地域のつながりや子どもの発達について学習しました。



## 10/26 誰もが楽しめる

第38回あいあいスポーツ大会が開催されました。大玉ころがしでは力を合わせてコースをクリアし、チームとしての順位を競いました。観客からの声援をうけて、参加者は笑顔で頑張っていました。



## 10/26 商店街にお化けが集う

ほんまち商店街がハロウィン会場に大変身し、思い思いの衣装をした大勢の参加者が集まりました。ハロウィンパレードでは、音楽に合わせてお化けたちが練り歩き盛り上がりました。



## 11/10

## ユニークなががお出迎え

羅漢の里でもみじまつりが開催され、約1,000体のかがしが来場者を迎えました。ステージでは子ども神輿やよさこい演舞などが披露され、会場を盛り上げました。うまいもん広場では、鍋焼きラーメンなどあったかグルメが勢ぞろいし、たくさんの人で賑わいました。





#### (4)昇給への勤務成績の反映状況

職員の昇給は、1年間の勤務成績に応じて行っています。職員を昇給させるか否かおよび昇給させる場合の昇給の号給数は、良好な成績で勤務した職員の号給数を4号給とすることを標準として、以下に定める基準に基づき決定しています。

勤務成績	昇給区分	昇給の号給数	
		右記以外の職員	55歳を超える職員
極めて良好である	A	8号給以上	2号給以上
特に良好である	B	6号給	1号給
良好である	C	4号給(2号給)	0号給
やや良好でない	D	2号給(0号給)	0号給
良好でない	E	0号給	0号給

(注) ( ) は、主幹の職以上の管理職および規則で定められた管理職以上の職員に適用されます。

#### (5)職員手当の状況

##### ①期末手当・勤勉手当の状況(平成30年度)

相生市				国
区分	期末手当	勤勉手当	計	
6月期	1.3月分	0.925月分	2.225月分	同じ
12月期	1.3月分	0.925月分	2.225月分	
計	2.60月分	1.85月分	4.45月分	
職制上の段階、職務の級等による加算措置…有				

(参考) 勤勉手当への勤務実績の反映状況

勤勉手当は、6月1日および12月1日(基準日)にそれぞれ在職する職員の在職期間に応じて支給され、勤勉手当は基準日にそれぞれ在職する職員に対し、基準日以前6か月以内の期間におけるその者の勤務成績に応じて支給されます。

##### ②退職手当の状況(平成31年4月1日現在)

相生市			国
	自己都合	早期・定年	
勤続20年	19.6695月分	24.586875月分	同じ
勤続25年	28.0395月分	33.27075月分	
勤続35年	39.7575月分	47.709月分	
最高限度額	47.709月分	47.709月分	
その他の加算措置…定年前早期退職特例措置(2~45%加算)			

※1人当たり平均支給額

平成30年度退職者普通会計平均額 15,608千円

##### ③特殊勤務手当の状況(平成31年4月1日現在)

職員全体に占める手当支給職員の割合	17.6%
支給職員1人当たり平均支給年額(普通会計決算)	104千円
手当の種類(手当数)	9

※代表的な手当…清掃作業従事手当

##### ④時間外勤務手当の状況(普通会計決算)

平成30年度	支給総額 21,422千円	職員1人当たり平均支給年額 96千円
平成29年度	支給総額 35,884千円	職員1人当たり平均支給年額 164千円

##### ⑤管理職手当の状況(普通会計決算)

平成30年度	支給総額 35,724千円	職員1人当たり平均支給年額 586千円
平成29年度	支給総額 33,250千円	職員1人当たり平均支給年額 583千円

#### ⑥その他の手当の状況(平成31年4月1日現在)

相生市		国	支給実績	職員1人当たり平均支給年額
扶養手当	・配偶者 6,500円/月 ・扶養親族 子1人につき10,000円※16~22歳までは+5,000円。その他親族1人につき6,500円	同じ	22,683千円	255千円
住居手当	・借家 27,000円/月を限度		7,973千円	285千円
通勤手当	・交通機関利用者 55,000円/月を限度 ・自動車等利用者(2km以上) 2,000~31,600円/月		10,003千円	65千円

※平成30年度普通会計決算より算出

### 3 職員の勤務時間その他の勤務条件の状況

#### (1)一般職員の勤務時間の状況(平成31年4月1日現在)

1週間の勤務時間	38時間45分		
	時間	開始時間	終了時間
勤務時間	7時間45分	8時30分	17時15分
休憩	1時間	12時00分	13時00分

#### (2)一般職の年次休暇の状況(平成30年分)

年次休暇	1年を通じ20日以内
平均取得日数	7.9日

#### (3)育児休業の取得状況(平成30年度)

男性	女性	計
0人	10人	10人

### 4 職員の研修および人事評価の状況

#### (1)職員研修の状況(平成30年度)

区分	研修名・派遣研修機関	受講人数
市単独研修	階層別研修、人権研修など	259人
派遣研修	県自治研修所、播磨自治研修協議会など	99人

#### (2)人事評価の状況

相生市では、職員の能力開発および人材育成に資することを目的とし、他都市に先駆け、従来から全職員を対象に、人事評価を行っています。その結果は、人事異動、昇任、給料(昇格・昇給)、勤勉手当(ボーナス)などに的確に反映しています。

### 5 職員の福祉および利益の保護の状況

#### (1)職員の福利厚生状況

職員の福利厚生制度として、職員共済会を設置し、会費および市からの補助金などにより事業を行っています。

##### 【予算額・補助金・会費など】

共済会予算額	12,900千円	(平成30年度比△960千円、△6.9%)
公費補助額	2,200千円	(平成30年度比 0千円、0.0%)
会費額	6,280千円	給料の0.7%
その他収入額	4,420千円	手数料、行事参加負担金、基金繰入金等
会員数	246人	平成31年4月1日現在

### 6 公平委員会の状況

#### (1)平成30年度における業務の状況

勤務条件に関する措置の要求件数	0件
不利益処分に関する不服申立て件数	0件

# 人事行政運営状況を公表

☎総務課職員係 ☎②3 7126

市職員の給与や職員数、勤務条件などについてお知らせします。この公表は、「相生市人事行政の運営等の状況の公表に関する条例」に基づくもので、人事行政の運営状況を市民の皆さんにお知らせし、その公平性と透明性を高めることを目的としています。また、市ホームページでも詳しい内容を公表していますので、ご覧ください。

## 1 職員の任免および職員数に関する状況

第5次定員適正化計画では、平成27年4月1日現在の職員数242人（市民病院に勤務する医師、技師、看護師の計27人を除く。）を基準として、平成28年度から令和2年度の5年間を計画期間とするもので、令和2年4月1日の目標職員数を250人とし、計画的に職員数の確保を図ることとしています。計画期間中における各年度の職員数については、再任用職員の任用状況とのバランスなどを考慮しながら、将来にわたり職員年齢構成などにひずみが生じないよう年度ごとに平準化を図り、計画的な採用を行います。

### (1) 職員の採用・退職の状況

区分	H30.4.1	H30.4.2～H31.4.1		H31.4.1
	現在	採用者	退職者	現在
職員数	259人	24人	22人	261人

※平成15年4月1日と比較し、128人減少しています。

### (2) 部門別職員数の状況

区分	職員数		増減数	
	平成30年	平成31年		
一般行政部門	議会	3人	3人	0
	総務企画	52人	51人	△1
	税務	15人	15人	0
	民生	26人	25人	△1
	衛生	43人	44人	1
	農林水産	8人	8人	0
	商工	4人	4人	0
	土木	19人	17人	△2
	小計	170人	167人	△3
特別行政部門	教育	53人	57人	4
	小計	53人	57人	4
公営企業等会計部門	病院	24人	25人	1
	下水道	4人	4人	0
	その他	8人	8人	0
	小計	36人	37人	1
合計	259人	261人	2	

### (3) 年齢別職員構成の状況(平成31年4月1日現在)

区分	20歳未満	20歳～23歳	24歳～27歳	28歳～31歳	32歳～35歳
職員数	1人	9人	12人	30人	27人
区分	36歳～39歳	40歳～43歳	44歳～47歳	48歳～51歳	52歳～55歳
職員数	22人	42人	33人	33人	17人
区分	56歳～59歳	60歳以上	合計		
職員数	27人	8人	261人		

### (4) 一般行政職の級別職員数の状況(平成31年4月1日現在)

区分	標準的な職務内容	職員数	構成比	参考	
				1年前の構成比	5年前の構成比
7級	部長	9人	6.2%	6.2%	8.2%
6級	課長	19人	13.0%	13.8%	12.9%
5級	主幹・課長補佐	23人	15.7%	17.9%	16.3%
4級	係長	19人	13.0%	13.8%	20.4%
3級	主任	22人	15.1%	14.5%	10.9%
2級	主事・技師	34人	23.3%	22.1%	19.7%
1級	主事・技師	20人	13.7%	11.7%	11.6%
合計		146人	100.0%	100.0%	100.0%

(注) 標準的な職務内容とは、それぞれの級に該当する代表的な職名です。

## 2 職員の給与の状況

### (1) 人件費の状況(平成30年度普通会計決算)

住民基本台帳人口(H31.1.1)	歳出額A	実質収支	人件費B	人件費率(B/A)	29年度の人件費率
人	千円	千円	千円	%	%
29,666	12,255,934	364,528	1,901,039	15.5	14.3

### (2) 職員給与費の状況(平成31年度普通会計予算)

職員数A	給与費				一人当たり給与費(B/A)
	給料	職員手当	期末・勤勉手当	計B	
人	千円	千円	千円	千円	千円
224	809,840	120,195	320,035	1,250,070	5,580

(注) 1 特別職は除く。

2 給与費は予算に計上された額です(退職手当は除く)。

### (3) 職員の平均給料月額、平均給与月額および平均年齢の状況(平成31年4月1日現在)

一般行政職			
平均年齢	職員数	平均給料月額	平均給与月額
40.6歳	146人	308,600円	362,608円

技能労務職(全体)			
平均年齢	職員数	平均給料月額	平均給与月額
48.8歳	38人	247,200円	273,773円

(参考) 平成30年4月1日現在、相生市のラスパイレス指数は99.1で県下29市中14位となっています。ラスパイレス指数とは、国の給与水準を100として、地方公務員の給与水準と比較した数値です。

(注) 平均給与月額とは、給料と各種手当(職員手当)の合計額を平均したものです。

お知らせ

**相生スポーツセンターグラウンドの利用休止**

☎(23)7170

改修工事のため、12月27日(金)～3月31日(火)までの約3か月間、利用を休止いたします。

ご利用者の皆様には、ご不便をおかけしますが、ご協力をお願いします。

**冬休みに予防接種を**

☎(22)7168

母子手帳で接種状況を確認し、受け忘れがある場合は、冬休みを利用して接種しましょう。

※予防接種の対象者、種類、実施医療機関は、市民カレンダー29・30ページ、ホームページをご覧ください。

**風しん定期予防接種実施中**

☎(22)7168

6月に対象者へ無料クーポン券を送付しています。クーポン券に表示されている

る期間中に医療機関で受診してください。

▼対象 昭和37年4月2日～昭和54年4月1日生まれの男性

▼費用 無料

▼受診方法 クーポン券・予診票、本人確認書類(運転免許証、マイナンバーカードなど)を持参のうえ医療機関で受診

※詳細は、ホームページをご参照ください。

**75歳以上のドライバーの人へ!**

☎(078)3629072

アクセルとブレーキの踏み間違い時の事故を抑止するため、安全装置の購入・設置に係る費用を一部補助します。

▼補助金額 22,000円

※購入および設置費用が、22,000円を下回る場合はその金額(千円未満切捨)となります。

▼対象となる人

①兵庫県内に在住で、年度内に75歳以上となる人

②自動車を運転できる有効期限内の運転免許証を保有する人

③暴力団員などでない人

▼受付期間 3月31日(火)まで

※安全装置の要件など詳細はお問い合わせください。

**寒さは水道の大敵です!**

☎(22)8312

気温がマイナス4℃以下になると、防寒の不十分な水道管は凍ったり破裂したりします。早めの冬支度をしましょう。

**■防寒の仕方**

①保温材(毛布、布、発泡スチロールなど)で蛇口の上まで完全に包む。

②保温材にビニールを巻いて濡れないようにする。

**■水が凍って出ないとき**

タオルや布をかぶせ、その上からゆっくりとぬるま湯をかける。

**■水道管が破損したとき**

止水栓を閉めて水を止め、指定給水装置工事業者に修理を依頼してください。

年末年始の公共施設休館日一覧表

施設名	休庁・休館日	施設名	休庁・休館日	
相生市消費生活センター ☎(23)7149	12月27日(金)～1月5日(日)	総合福祉会館 ☎(22)7125	12月29日(日)～1月3日(金)	
市民体育館 ☎(22)7129		扶桑電通なぎさホール ☎(23)7118		
相生スポーツセンター ☎(23)3901	12月27日(金)～3月31日(火) ※改修工事のため	生きがい交流センター ☎(22)2777		
中央公園テニスコート ☎080-2509-6363	12月27日(金)～1月6日(月)	公民館/相生 陸 ☎(22)7153 西部 ☎(22)7803 東部 ☎(22)7388 矢野 ☎(29)0002		
温水プール ☎(23)7180	12月28日(土)～1月3日(金)	若狭野多目的研修センター ☎(28)0001		
市役所 ☎(23)7111	12月28日(土)～1月5日(日)	隣保館 ☎(28)0783		
少年育成センター ☎(23)5070		図書館 ☎(23)5151		
子育て学習センター ☎(22)8313		歴史民俗資料館 ☎(23)2961		
西播磨水道企業団 ☎(22)7123		相生ペーロン海館 ☎(23)7151		
ふるさと交流館 ☎(29)1010	12月29日(日)～1月3日(金) ※宿泊は28日(土)から不可	美化センター ☎(22)7160		12月31日(火)～1月5日(日)
羅漢の里(研修センター、コテージなど) ☎(29)0900		ささゆり苑 ☎(22)7132		1月1日(水)
市民病院 ☎(22)7126	12月29日(日)～1月3日(金) ※28日(土)・4日(土)午前診のみ ※1月1日(水)は休日診療当番日	水産物市場 ☎(23)1501		1月1日(水)～1月5日(日)



**扶桑電通なぎさホール ～イベント情報～**

☎③7118

**なぎさ寄席**

※チケット発売中

- 出演 桂米朝一門
- 日時 1月11日(土) 14時開演
- 場所 小ホール
- 料金 700円

**北海道歌旅座～昭和の歌コンサート～**

※チケット発売中

- 日時 1月18日(土) 14時30分開演
- 場所 大ホール
- 料金 一般1,300円(当日1,500円)  
友の会800円(当日1,000円)

**—休館日情報—**

12/10(火)・17(火)・18(水)・24(火)・25(水)・29(日)～1/3(金)・1/7(火)

**催し・講座**

参加費の記載がない場合は無料です。

**成人式**

☎③7144

市内に住民登録のある新成人対象者に案内状を郵送します。相生市出身で市外へ転出されている新成人も参加できますので、直接ご来場ください。

**相生・上郡広域シルバー人材センター入会説明会**

☎②4050

- ▼対象 概ね60歳以上の人
- ▼日時 1月14日(火)13時30分
- ▼場所 相生シルバー人材センター2階会議室

**第39回相生市青少年健全育成市民大会**

☎③5070

☎③7126

- ▼日時 1月26日(日)13時～15時40分
- ▼場所 扶桑電通なぎさホール
- ▼内容 那波中学校区実践発表・子どもたちのメッセージ、ケータイ・スマホ教室の報告、「相生市民さわやかあいさつ運動市民団体」の表彰

**記念講演**

「命の授業〜ドリー夢メーカ〜と今を生きる〜」

講師 腰塚勇人さん

12月10日(火)～16日(月)は北朝鮮人権侵害問題啓発週間です。拉致問題を始めとする北朝鮮当局による人権侵害問題への対処が、国際社会を挙げて取り組むべき課題とされる中、この問題について関心と認識を深めていきましよう。

**北朝鮮人権侵害問題啓発週間**

☎③7126

12月10日(火)～16日(月)は北朝鮮人権侵害問題啓発週間です。拉致問題を始めとする北朝鮮当局による人権侵害問題への対処が、国際社会を挙げて取り組むべき課題とされる中、この問題について関心と認識を深めていきましよう。

**公民館だより**

市民を対象に、工夫を凝らしたさまざまな講座を開催しています。申し込みは、12月13日(金)から公民館へ。★は子どもチャレンジパスポート事業

公民館名	日時	行事	定員	内容
相生 ☎②7153	1月11日(土) 10時00分～11時30分	子ども茶道教室★	10人	お茶室(滴水庵)で日本文化のお茶を体験してみよう!材料費:250円 対象:小学3年生以上
陸 ☎②7803	12月23日(月)・24日(火) 9時30分～12時	しめ縄作り★ (2日間で作る)	10人	手作りのしめ縄を作って新年の準備をする 対象:一般・小学生(5年生以下保護者同伴) 材料費:500円
	12月25日(水) 9時30分～12時	和風作り★	20人	お正月遊びが楽しくなる和風作り 対象:幼稚園児・小学生(3年生以下は保護者同伴) 材料費:500円
東部 ☎②7804	12月26日(木) 9時30分～12時	冬休み工作教室★	20人	樹脂粘土で来年の干支飾りを作る。対象:小学生(3年生以下は保護者同伴)材料費:350円(申込受付中)
	1月18日(土) 10時00分～12時30分	冬の子どもクッキング★	12人	グラタンとスープ、豆腐スコーン、ホットチョコレートを作る。対象:小学生(3年生以下は保護者同伴)材料費:1,000円
若狭野多目的センター ☎②0001	12月25日(水) 9時30分～11時30分	子どもハンドクラフト教室★	15人	粘土で干支飾りを作る。 対象:幼稚園児以上(保護者同伴可)材料費:350円

催し・講座

参加費の記載がない場合は無料です。

史跡めぐり

- ▼日時 1月10日(金)13時市役所前集合 ※雨天中止
- ▼健脚コース 歴史民俗資料館↓雨香園(唐端清太郎記念碑)↓甲崎古墳(新発見の前方後円墳)↓市役所(16時帰着予定) ※移動はバス
- ▼持ち物 水筒
- ▼定員 先着20人
- ▼申込 15日(日)から歴史民俗資料館へ(電話は休館日除く9時30分~15時30分) ※山登りができる服装で参加してください。

募集

- 「あいあい作品展」作品募集
- 問 社会福祉課障害福祉係 ☎227167
- ▼応募資格 市内居住の心身に障害がある人

図書館通信

各実施場所は3階。無料・申込不要

問 図書館 ☎5151

「大人のためのクリスマスおはなし会」

- ▼対象 大人
- ▼日時 12月20日(金)10時30分~11時40分
- ▼定員 先着20人程度
- ▼内容 大人を対象としたおはなし会を行います。
- 「子ども劇場」おはなし会
- ▼対象 幼児・小学生
- ▼日時 12月22日(日)11時~11時30分

スポーツ

問 体育振興課 ☎7170

新春あそぼうる(ソフトバレーボール)大会

- ▼部門
- ◆男性の部(フリー・40歳以上)
- ◆女性の部(フリー・40歳以上)
- ◆ファミリーの部(大人男女各1人と小学生2人) ※相互審判制(できない場合は受付時に要申出)
- ▼対象 小学生以上
- ▼日時 1月12日(日)9時
- ▼場所 相生市民体育館
- ▼参加費 2,000円/チーム(市内ファミリーチームおよび登録チームは1,000円、市外ファミリーチームは2,000円)
- ▼申込 12月20日(金)までに参加費を添えて市民体育館へ

第3期スポーツ教室

- ▼実施期間 表中の開始日より20回
- ▼受付開始 12月23日(月)8時30分
- ※定員を超えた場合は抽選
- ▼申込 申込用紙に参加費を添えて市民体育館へ

教室名	曜日(開始日)	対象	内容	時間	参加費	定員
健康体操	毎週月・木(1月6日(月))	一般女性	道具を使った体操、ストレッチ体操を中心とした体づくり	10:00~11:30	5,000円	各30人
卓球		一般男女				
ソフトバレーボール(あそぼうる)	毎週火・金(1月7日(火))	一般女性	初心者を中心とした技術指導と体づくり	15:00~16:30	2,500円	20人
バドミントン		一般男女				
幼児体操		幼稚園年長児	動きづくりと体づくり			

たつの障害年金相談センター

所長 社労士 山本日出男  
 相談無料 対象年齢(20~64歳)  
 まず☎ください 0791-72-8165  
 受付時間 月~金 9~17時  
 場所 山本社会保険労務士事務所  
 又は相生市内  
 龍野町片山110-2  
 たつの障害年金/検索



広告

ハローワーク相生の就職支援メニュー紹介

失業中の人、在職中の人を問わず、より良い仕事探しのための無料のサービスをご用意しています。お気軽にご相談ください。

- ◆求人情報の検索・閲覧(条件を設定し検索・印刷が可能)
- ◆職業相談・紹介(就職に向けて様々な相談に応じています)
- ◆就職支援セミナー(採用を勝ち取る応募書類の作成方法・面接の指導など再就職に役立つセミナーを実施しています)
- ◆職業訓練(スキルアップのための職業訓練の相談・申込み)

問 ハローワークあいおい 職業相談部門 ☎22-0920

防災行政無線再確認

☎24-0889

問 危機管理課 ☎7132

★従来の24-7067も使用できます

求人情報

令和2年度 正規市職員を募集します！

★社会人経験者枠あり★

申込手続（提出書類）や受験資格など、詳しくは、相生市ホームページまたは下記問い合わせ先へ。

職種・採用予定人数	学歴	受験資格	1次試験科目
事務職A ※事務職A・B 合わせて1名程度	大学卒 短大卒	平成元年4月2日以降に生まれた人（令和2年4月1日における満年齢が30歳までの人）で、学校教育法による大学または短期大学を卒業した人（見込含む）	教養試験、専門試験（短大卒を除く）、論文試験、適性検査、集団面接
事務職B （社会人経験者） ※事務職A・B 合わせて1名程度	大学卒 短大卒	昭和54年4月2日以降に生まれた人（令和2年4月1日における満年齢が40歳までの人）で、学校教育法による大学または短期大学を卒業し、民間企業などでの職務経験が通算して3年以上ある人	論文試験、適性検査、集団面接
土木技術職A （社会人経験者） 1名程度	大学卒 短大卒 高校卒	昭和54年4月2日以降に生まれた人（令和2年4月1日における満年齢が40歳までの人）で、学校教育法による高等学校以上の学校において土木技術の専門課程を修め、同学校を卒業し、民間企業などで土木の職に関する職務経験が通算して3年以上ある人	論文試験、適性検査、集団面接
土木技術職B 1名程度	大学卒 短大卒 高校卒	平成元年4月2日以降に生まれた人（令和2年4月1日における満年齢が30歳までの人）で、学校教育法による高等学校以上の学校において土木技術の専門課程を修め、同学校を卒業した人（見込含む）	教養試験、専門試験、論文試験、適性検査、集団面接
保健師 1名程度	大学卒 短大卒	昭和54年4月2日以降に生まれた人（令和2年4月1日における満年齢が40歳までの人）で、保健師助産師看護師法による保健師学校などを卒業した人（見込含む）で、保健師免許を有する人（見込含む）	論文試験、適性検査、集団面接
清掃員 1名程度	—	昭和44年4月2日以降に生まれた人（令和2年4月1日における満年齢が50歳までの人）で、健康状態が良好な人	教養試験、適性検査、集団面接

※上記の見込み（卒業・修了・資格および免許取得）の期日は令和2年3月末とする。

■受験手続・受付期間

12月11日(水)～12月27日(金) 8時30分～17時15分（土・日曜日を除く） ※郵送での申込は、12月20日(金)必着

■第1次試験日・場所

- ◆筆記試験 1月19日(日) 相生市立総合福祉会館
- ◆集団面接 1月20日(月) 相生市立総合福祉会館

■募集案内配布および受付・問い合わせ先

- ◆総務課職員係（1号館2階） ☎ 7126



あなたの資産運用のパートナー  
こんにちは このまちの証券会社です

金融商品取引業者番号：近畿財務局長(金商)第1号  
加入協会：日本証券業協会

あなたのまちの投資窓口 **相生証券** AM8:30～PM5:30 ☎ (0791) 22-0654  
http://www.aioi-sec.com/

溶接の高品質化のサポートから工場の安全まで。消火器で安心・安全確保 工場から家庭まで。

一般高圧ガス

**株式会社共和溶材**

本社 相生市那波大浜町1-8  
TEL 22-0927  
FAX 22-4079

溶接・溶断機 産業用機器



休日診療当番医（在宅当番医制）			
12月	15日(日)	尾崎内科クリニック	☎(24) 7070
	22日(日)	IHI播磨病院	☎(22) 0380
	29日(日)	みどりクリニック	☎(56) 6330
	30日(月)	瞳クリニック	☎(23) 7837
	31日(火)	むらせ赤ちゃんこどもクリニック	☎(24) 7300
1月	1日(水)	相生市民病院	☎(22) 7126
	2日(木)	IHI播磨病院	☎(22) 0380
	3日(金)	ノア整形外科クリニック	☎(56) 5700
	5日(日)	尾崎内科クリニック	☎(24) 7070
	12日(日)	むらせ赤ちゃんこどもクリニック	☎(24) 7300
	13日(月)	はぎの内科クリニック	☎(24) 3333

(注) 9時から17時までで急病患者に限ります。

休日・夜間の水道当番（緊急時のみ）			
12月	11～20日	(有)小林水道工業所	☎(22) 0734
	21～31日	テラモトコンストラクション(株)	昼☎(24) 0066 夜☎ 080-2536-8027
1月	1～10日	(株)山陽設備工業所	☎(23) 7888
	11～20日	赤松設備工業(株)	☎(23) 4121

おくやみ

ご冥福をお祈りします

死亡日	氏名（※敬称略）	年齢	住所
10/25	山本 幸子	92	若狭野町八洞
10/27	野村 利代子	97	若狭野町八洞
10/29	大森 禮子	94	旭3丁目
10/30	山本 一昭	80	若狭野町野々
11/2	西江 周二	70	那波本町
11/2	山下 清恵	66	千尋町
11/4	平野 徳恵	99	川原町
11/6	御門 幸子	85	若狭野町下土井
11/7	橋本 弘子	79	緑ヶ丘2丁目
11/8	中谷 巨宏	83	陸本町
11/8	瀬片 チズ子	80	青葉台
11/12	安良田 義忠	79	相生2丁目
11/12	高原 浄人	70	緑ヶ丘1丁目
11/12	石井 和子	92	緑ヶ丘2丁目
11/13	吉川 久恵	83	那波野1丁目
11/17	池田 しげの	103	若狭野町八洞
11/17	栗城 高茂	86	緑ヶ丘1丁目
11/19	内山 修治	73	赤坂1丁目
11/19	今井 千代子	96	那波野1丁目
11/20	親家 照子	90	矢野町榊
11/23	田藤 峯子	72	緑ヶ丘4丁目
11/24	福田 佐都子	65	矢野町瓜生

生活支援コーディネーター便り

☎長寿福祉室 ☎(22) 7124

地域の方たちとのふれあいを大切にしています

今月の紹介

「第3鶴亀会」

- 開催日時 第2、第4月曜日  
13時30分～14時30分
- 開催場所 八洞集会所

本日訪問した第3鶴亀会では、いきいき100歳体操や、口腔体操のDVDを見ながら体操をしています。健康で自立した生活を続ける為に、一人ひとりと、真剣に運動に励んでいます。

体操後は、参加者同士で楽しくお喋りをしたり、男女分け隔てなく楽しめる場所となっています。運動不足を感じている人など興味のある人は気軽にご参加ください。



★毎週日曜日 祝日定休  
★営業時間  
12:00～14:00  
17:00～22:30  
相生市陸本町4-33 ☎22-1219

ペーロン温泉入浴サービス券  
健康! リフレッシュ! マナーよくご家族でお楽しみ下さい!  
温泉 ペーロン温泉 入浴料 550円  
※切り取ってご提示下さい  
※本券1枚につきお一人様のみ  
※2020.2.15 まで有効  
(株)あいおいアクアポリス

広報あいおい 有料広告を募集!  
企画広報課秘書広報係  
☎(23) 7123

広告

**乳幼児健診**

問子育て世代包括支援センター ☎② 7156

- ◆ 3歳児健康診査 (H28年5・6月生)  
12月19日(木) 13:00～14:00 受付
- ◆ 10カ月児相談 (H31年2・3月生)  
1月14日(火) 9:00～10:00 受付

※詳しくは、市民カレンダー 27ページをご覧ください。

**市税などの納期限**

問徴収対策室 ☎③ 7152

- ◆ 固定資産税 (3期)
- ◆ 国民健康保険税 (6期)
- ◆ 後期高齢者医療保険料 (6期)
- ◆ 介護保険料 (5期)

納期限：12月25日(水)

※国保税を口座振替で納付していた人で、新たに後期高齢者医療保険の対象(75歳)となった人は、再度、申し込みが必要です。  
※口座振替の人は、**残高確認**を!

**人身交通事故発生件数(10月末累計)**

問相生警察署 ☎② 0110

交番(駐在)別	件数	死者	傷者
相生駅前	27	0	32
那波野	14	0	15
中央通	22	0	25
丘の台	20	0	25
若狭野	16	1	25
矢野	6	1	6
合計	105	2	128

**編集後記**

相生市特産「ゆず」の収穫が矢野町小河地区で始まり、11日に加工場を見学させていただきました。その日は2.5tのゆずを手作業で加工し、和気あいあいの雰囲気の中無駄のないチームワークでした。毎年の作業で大変ですが、特産品を守ることから小河から元気を拡散してほしいと思いました。

**くらしの相談**

予：要予約

相談名	日時	場所	問い合わせ
行政相談	12月18日(水) 13:30～15:00	総合福祉会館	総務課 ☎③ 7126
弁護士による消費生活相談 <sup>予</sup>	12月17日(火) 9:30～11:30	市役所3号館	消費生活センター ☎③ 7149
消費生活相談	毎週月～金曜日 9:00～16:00		
ひめじ若者サポートステーション <sup>予</sup>	12月16日(月) 10:00～13:00	総合福祉会館	地域振興課 ☎③ 7133
女性のための相談室 <sup>予</sup>	1月7日(火) 13:30～16:30	市役所3号館	地域振興課 ☎③ 7130
知的障害者相談	12月26日(木) 9:30～12:00	総合福祉会館	社会福祉課 ☎② 7167
身体障害者相談	1月12日(日) 10:00～12:00		
精神障害者相談	1月11日(土) 13:30～15:30		
教育相談「相生サテライト」 <sup>予</sup>	12月16日(月)	総合福祉会館	赤穂特別支援学校☎④ 9266
もの忘れ相談	12月20日(金) 13:30～15:30	総合福祉会館	地域包括支援センター ☎③ 7260
弁護士による法律相談 <sup>予</sup>	12月21日(土) 1月11日(土) 9:00～12:00	総合福祉会館	社会福祉協議会 ☎③ 2666
ふれあい心配事相談	1月14日(火) 13:30～16:00		
農地相談 <sup>予</sup>	1月14日(火) 13:30～15:30	農業委員会 ☎③ 7140	
あいおいっ子悩み相談 <sup>予</sup>	1月10日(金) 13:00～16:00	少年育成センター ☎③ 5070 ※電話での相談は 毎週(月)～(金) 10:00～16:00	
教育相談	毎週(火)・(木) 13:00～16:00		
こころのケア相談 <sup>予</sup>	1月6日(月) 14:00～15:00		
エイズ・肝炎相談 <sup>予</sup>	12月17日(火) 1月7日(火) 13:20～15:00	赤穂健康福祉事務所 ☎④ 2321	
栄養相談 <sup>予</sup>	1月10日(金) 9:30～11:30		
融資相談 <sup>予</sup>	1月10日(金) 13:00～16:00		
法律相談 <sup>予</sup>	1月14日(火) 13:00～16:00	商工会議所 ☎② 1234	
税務相談 <sup>予</sup>	1月21日(火) 13:00～16:00		
新規創業相談 <sup>予</sup>	1月10日(金) 13:00～16:00		
就活セミナー <sup>予</sup>	12月19日(木) 14:00～16:00	ハローワーク相生 ☎② 0920	

広告

～地域のお客様との face to face を大切に、安全に安心添えて～

**ハリマホームガス株式会社**

相生市那波大浜町 4-20 TEL 0791-22-2806

LPガスのご用命から、灯油・石油機器、住宅リフォームのご相談まであらゆる生活のニーズにおこたえます。



**キッチンスタジオハリマ**

お菓子・和洋食のお料理教室を毎月開催しています。相生市陸本町 15-29





# あいおいえんじえるず



けいやくん (H 30.4.8 生)  
炭田さん (山手1丁目)  
元気いっぱい遊んですくすく大きくなつてね♪



りこちゃん (H 28.11.28 生)  
松下さん (山手1丁目)  
お話上手なりこちゃん、お兄ちゃんと仲良くね♡



お子さんの写真を掲載しませんか？

概ね3歳までの子どもの写真(データ可)、氏名、生年月日、性別、住所、保護者氏名、電話番号、一言を記入のうえ、郵送・メール・持参のいずれかの方法でお申し込みください。(掲載月指定不可) 企画広報課秘書広報係

## My Dream



みき ことの  
三木 琴乃さん (若狭野小6年)

## みんなへ届けたい「ハッピー」～小説家～

私の夢は、長編小説家になることです。私は小さい頃から小説家という職業にあこがれていました。ところが、私の書いた小説は長くなってしまい、うまくまとまりませんでした。そんなときに、「ハリーポッター」のシリーズを読み、「これくらい長くないと読みごたえがない」と感じました。そして、同時に、「私みたいに長い文章が好きな人もいないのではないか」と思い、自分の言葉で書き続けることに自信がもてました。

「長編小説が好きな人に読んでもらえる小説を少しでも増やし、一人でも多くの人にハッピーになってもらいたい」それが、わたしの最終的な目標です。しかし、知っている言葉はまだ少ないので、小説家への道のりは遠いと感じます。だから、今は気になった言葉はすぐに調べることで、いろいろな言葉を身につけ、正しい場面のできるようになろうと心がけています。

小説で人をハッピーにするため、学校の勉強で正しい知識をたくさん身につけ、長編小説家を目指します。

### 市の人口・世帯数

<令和元年10月末現在>

( )は先月比

- 世帯数 13,293 世帯(-1)
- 人口 29,298 人(-35)
- 男 14,117 人(-16)
- 女 15,181 人(-19)

出生 11 人 死亡 44 人  
転入 55 人 転出 57 人

### おすすめの児童書

『クリスマスまであと9日ーセシのポサダの日ー』

エッツ&ラバスティダ/作  
クリスマス前のパーティー、ポサダを初めてしてもらう女の子セシ。ポサダにつきもののお菓子がたっぷり入ったピニャタという飾りも用意され、当日が待ち遠しくてたまりません。でもピニャタは、庭に吊るされた後、子どもたちに割られる運命なのです。

小さな子どもの心情をメキシコ独特のクリスマスの風習にからめて描きます。

