

相生市
子ども・子育て支援に係るニーズ調査
結果報告書
(概要)

平成 26 年 2 月現在
相生市

目 次

第1章 調査概要	3
1 調査目的	3
2 調査の対象	3
3 調査方法	3
4 調査時期	3
5 回収状況	3
第2章 調査結果	4
1 基本属性	4
(1) 就学前児童調査	4
ア お住まいの地区	4
イ 年齢、学年	4
(2) 小学生児童調査	5
ア お住まいの地区	5
イ 年齢、学年	5
2 平日の定期的な教育・保育事業（幼稚園・保育所など）の利用状況	6
(1) 現在の幼稚園や保育所などの「定期的な教育・保育の事業」の利用状況	6
(2) 各事業の利用状況と希望	7
ア 幼稚園	7
イ 保育所	8
ウ 認定こども園	9
(3) 教育・保育施設を利用していない理由	10
(4) 現在、利用している、利用していないにかかわらず、平日の教育・保育の事業として、「定期的に」利用したいと考える事業	11
(5) 土曜日、日曜日・祝日、長期休暇の定期的な教育・保育の事業の利用希望	15
ア 土曜日	15
イ 日曜・祝日	15
ウ 長期休暇中	15
(6) 今後、新たに幼稚園や保育所等の保育施設等を選ぶ場合に重視すること	16
(7) 市立幼稚園に対する要望	18
(8) 市立保育所に対する要望	19
(9) 認定こども園の認知度	20
(10) 認定こども園の普及に対する考え	21
(11) 普及したほうがよいと思う主な理由	22
(12) 普及しなくてよいと思う主な理由	22
3 地域子ども・子育て支援事業の利用状況と利用意向	23
(1) 地域子育て支援拠点事業	23
ア 利用状況と利用回数	23
イ 利用意向と増やしたい利用回数	24

(2) 各種相談、情報提供に関するサービスの利用状況・利用意向（利用者支援事業）	25
(3) 病気の際の対応と病児・病後児保育の意向（病児・病後児保育事業）	26
ア 病気・ケガの有無と対処方法	26
イ 病児・病後児保育の利用意向	26
(4) 一時預かりの利用状況と利用意向（一時預かり事業）	27
ア 一時預かりの利用状況と利用日数	27
イ 一時預かりの利用意向と希望日数	27
(5) 放課後の過ごし方と放課後児童クラブの利用意向	28
ア 就学前児童調査（※お子さんが5歳以上の人）	28
（ア）希望する放課後の過ごし方	28
（イ）学校休業日の利用意向	29
（ウ）長期休業中（夏休み・冬休み等）の利用意向	29
イ 小学生児童調査	30
（ア）現在の放課後の過ごし方	30
（イ）放課後児童クラブの意向（平日の放課後）	31
（ウ）放課後児童クラブの意向（学校休業日）	31
（エ）放課後児童クラブの意向（長期休業中）	32
（オ）小学4年生以降での放課後児童クラブの利用意向	32
4 子育てに関する悩みや不安感について	33
(1) 子育てに関する不安感や負担感【就学前・小学生調査】	33
(2) 具体的な悩み、気になること【就学前・小学生調査】	34
5 市の子育て・定住施策について	35
(1) 11の鍵の利用状況【就学前・小学生調査】	35
(2) 11の鍵の満足度【就学前・小学生調査】	35
(3) 11の鍵の必要性【就学前・小学生調査】	36
(4) 子育ての環境や支援への満足度【就学前・小学生調査】	37

第1章 調査概要

1 調査目的

相生市では、平成 27 年度に施行が予定されている「子ども・子育て支援新制度」の実施に向けた準備を進めています。新制度は幼児期の学校教育・保育や、地域の子ども・子育て支援を総合的に推進するための制度で、国が定める「基本指針」に基づいた「子ども・子育て支援事業計画」を各市町村が策定することとされています。

そのため、市内に住む就学前児童及び小学生までの就学児童の保護者を対象に子育て支援に関する現在の状況、今後の利用希望など地域における様々なニーズを正確に把握し、「子ども・子育て支援事業計画」の策定に活かしていくため、「子ども・子育て支援に係るニーズ調査」を行いました。

2 調査の対象

調査の種類	対象者
就学前児童調査	相生市在住の就学前児童を持つ保護者対象
小学生児童調査	相生市在住の小学1年生から小学4年生の児童を持つ保護者を対象

3 調査方法

調査の種類	対象者
就学前児童調査	幼稚園・保育所を通じた配布・回収及び郵送による配布・回収
小学生児童調査	郵送による配布・回収

4 調査時期

平成 25 年 11 月 1 日から平成 25 年 11 月 15 日

5 回収状況

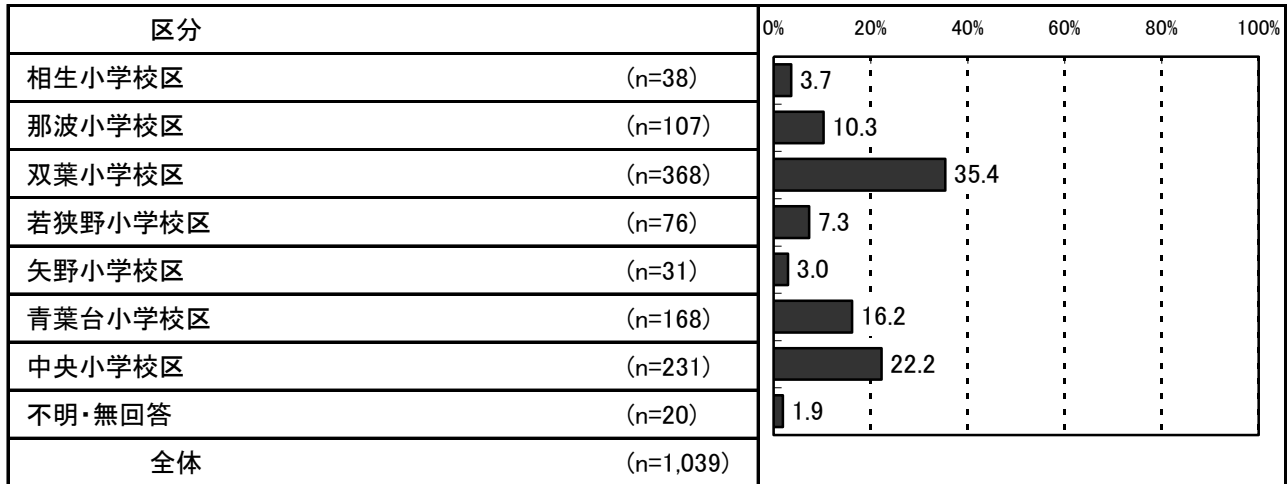
調査の種類	配布数	回収数	回収率
就学前児童調査	1,500	1,039	69.3%
小学生児童調査	500	268	53.6%

第2章 調査結果

1 基本属性

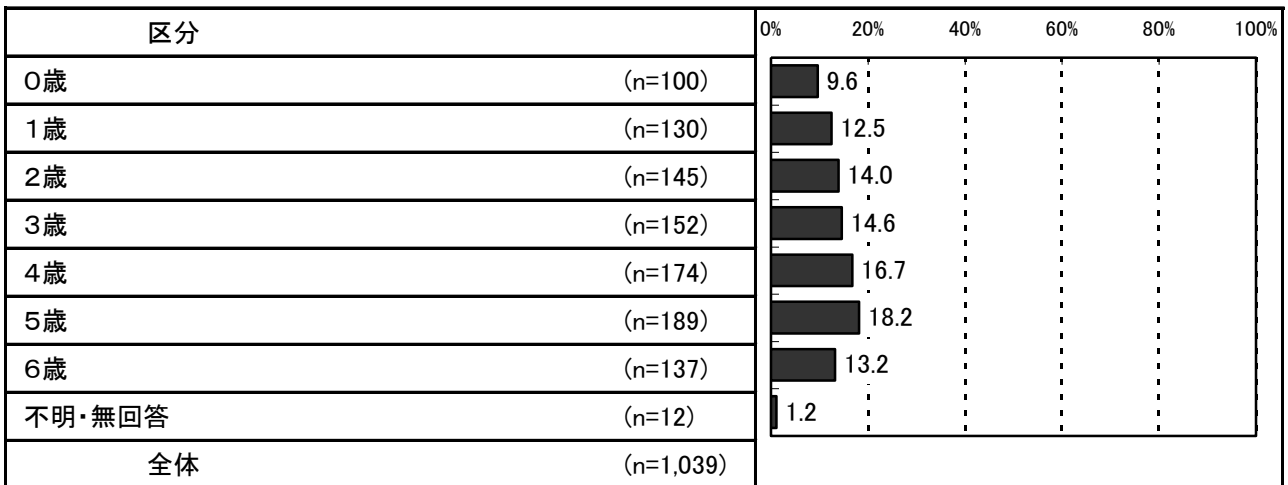
(1) 就学前児童調査

ア お住まいの地区【就 - 問1】



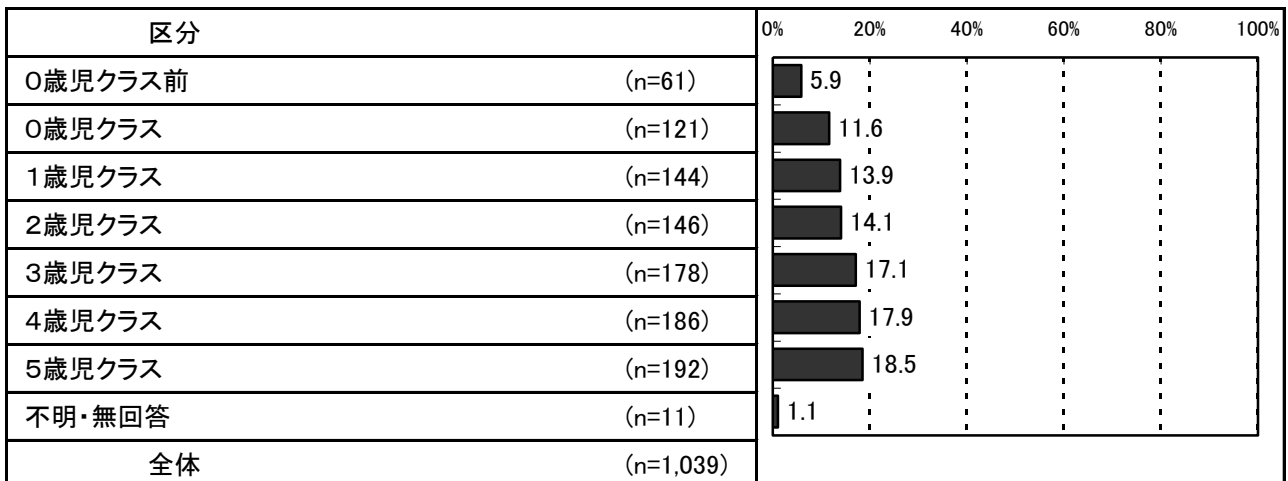
イ 年齢、学年【就 - 問2】

■年齢（平成25年11月1日現在）



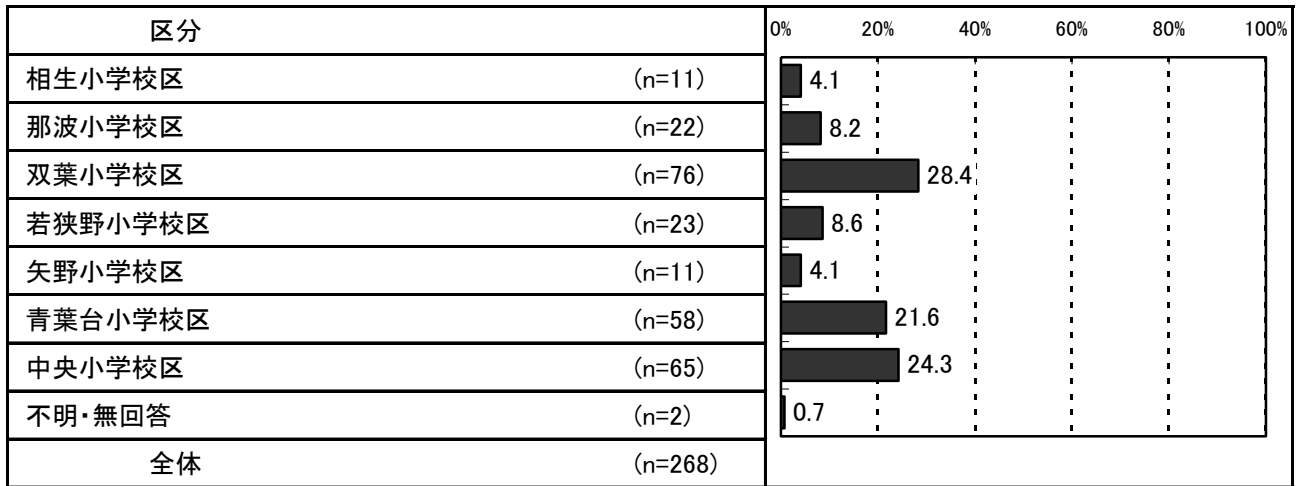
■学年（平成25年4月1日現在）

※「0歳児クラス前」は平成25年4月2日以降に生まれた方



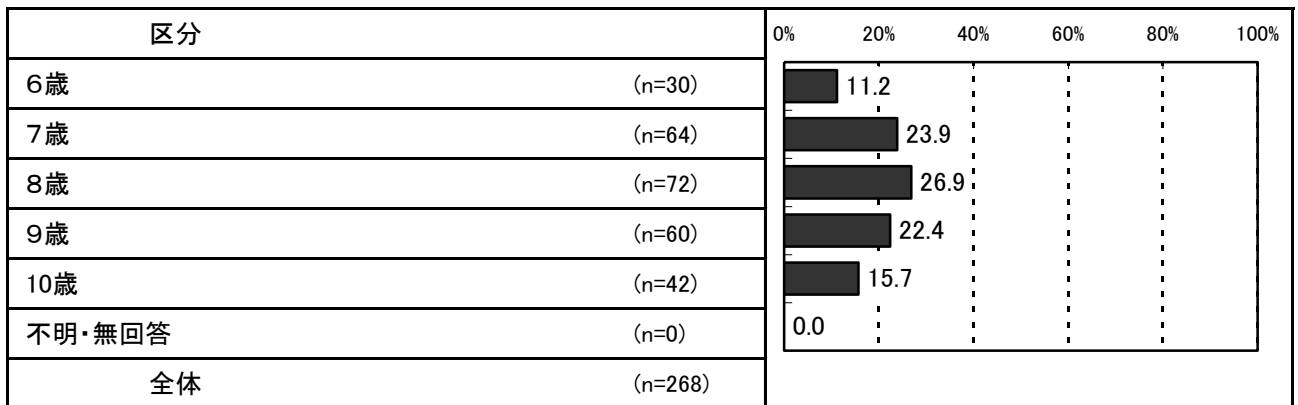
(2) 小学生児童調査

ア お住まいの地区【小 - 問1】

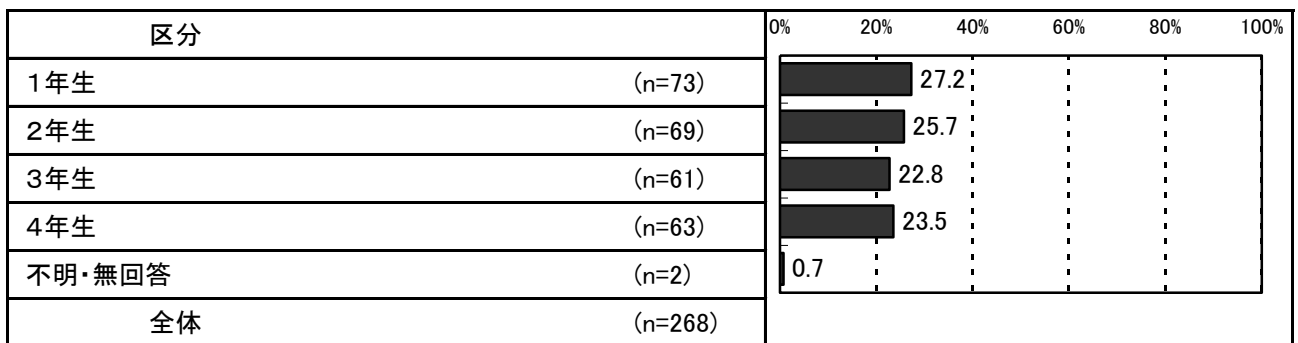


イ 年齢、学年【小 - 問2】

■年齢（平成25年11月1日現在）



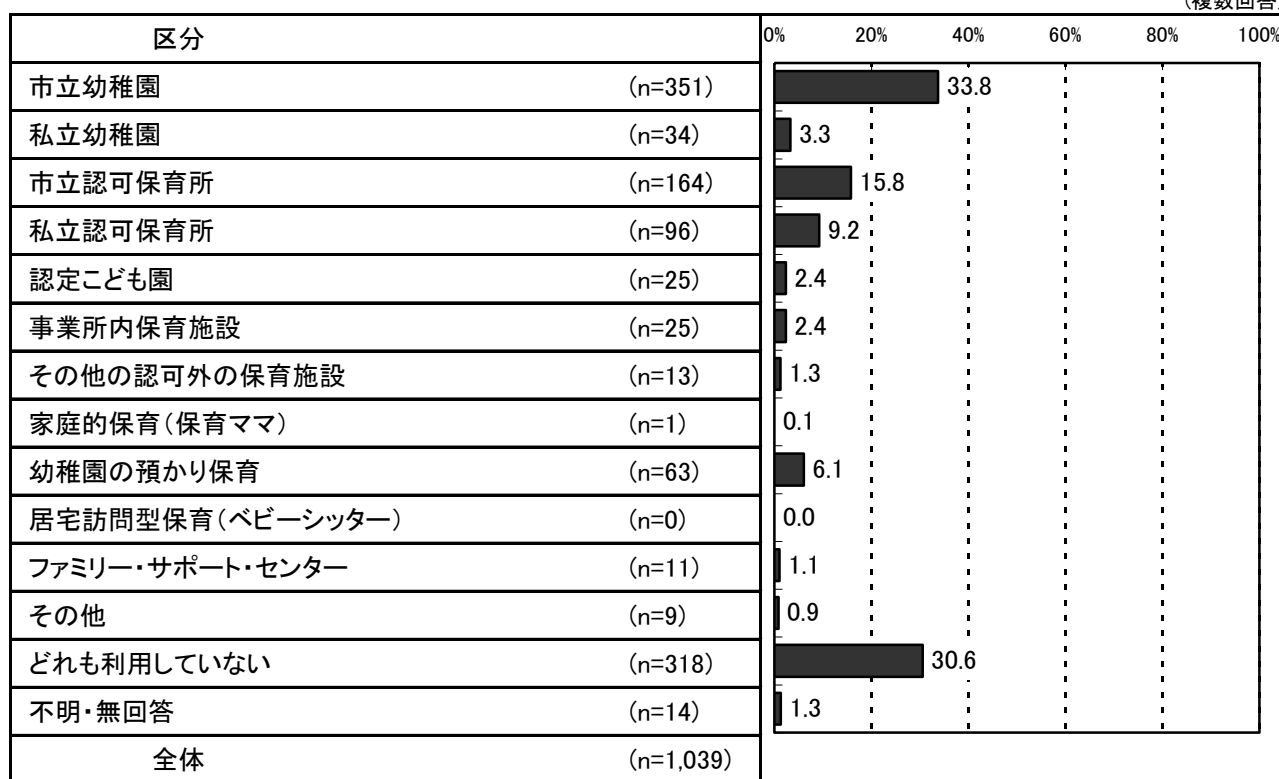
■学年（平成25年4月1日現在）



2 平日の定期的な教育・保育事業（幼稚園・保育所など）の利用状況

(1) 現在の幼稚園や保育所などの「定期的な教育・保育の事業」の利用状況【就 - 問 15】

(複数回答)



「市立幼稚園」が 33.8%で最も多く、「どれも利用していない」(30.6%)、「市立認可保育所」(15.8%)がつづいています。

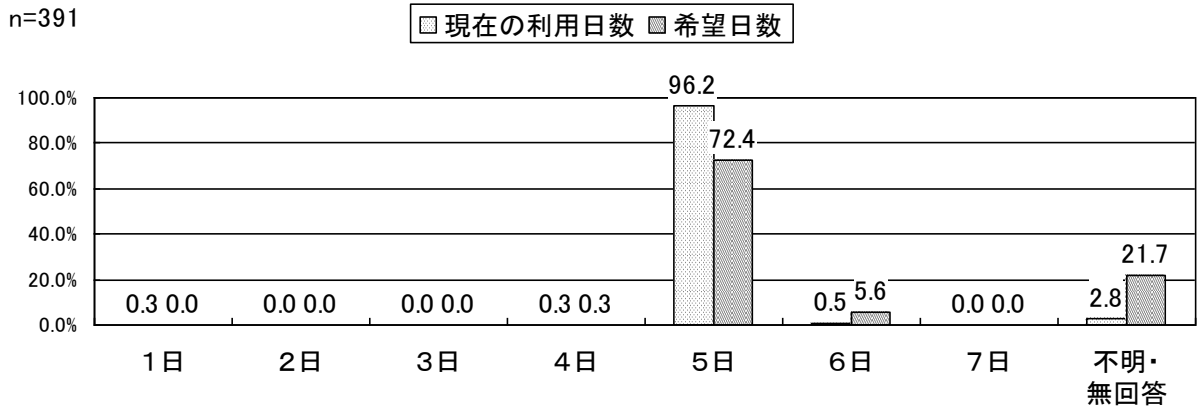
	(n)	市立幼稚園	私立幼稚園	市立認可保育所	私立認可保育所	認定こども園	事業所内保育施設	その他の認可外の保育施設	家庭的保育	幼稚園の預かり保育	居宅訪問型保育	ファミリー・サポート・センター	その他	どれも利用していない	不明・無回答
全体	1,039	33.8	3.3	15.8	9.2	2.4	2.4	1.3	0.1	6.1	0.0	1.1	0.9	30.6	1.3
相生小学校区	38	28.9	0.0	28.9	13.2	0.0	0.0	0.0	0.0	7.9	0.0	0.0	0.0	28.9	0.0
那波小学校区	107	23.4	3.7	18.7	18.7	1.9	5.6	0.9	0.0	4.7	0.0	0.0	1.9	30.8	0.0
双葉小学校区	368	37.0	1.4	14.1	7.1	1.9	1.9	1.1	0.0	3.0	0.0	1.9	0.8	33.4	1.6
若狭野小学校区	76	35.5	2.6	28.9	5.3	1.3	2.6	2.6	0.0	6.6	0.0	0.0	0.0	21.1	0.0
矢野小学校区	31	19.4	3.2	29.0	3.2	0.0	0.0	9.7	0.0	0.0	0.0	0.0	0.0	35.5	0.0
青葉台小学校区	168	40.5	3.6	11.9	8.3	0.6	2.4	0.6	0.6	14.9	0.0	0.6	1.8	30.4	1.8
中央小学校区	231	32.5	6.9	11.7	11.3	6.1	2.2	0.9	0.0	6.1	0.0	1.3	0.4	26.8	1.3

小学校区別にみると、相生小学校区は「市立幼稚園」「市立認可保育所」「どれも利用していない」、那波小学校区・矢野小学校区は「どれも利用していない」、その他の小学校区では「市立幼稚園」が最も多くなっています。矢野小学校区のみ「市立認可保育所」が「市立幼稚園」を上回っています。

(2) 各事業の利用状況と希望【就 - 問 15、問 15- 1】

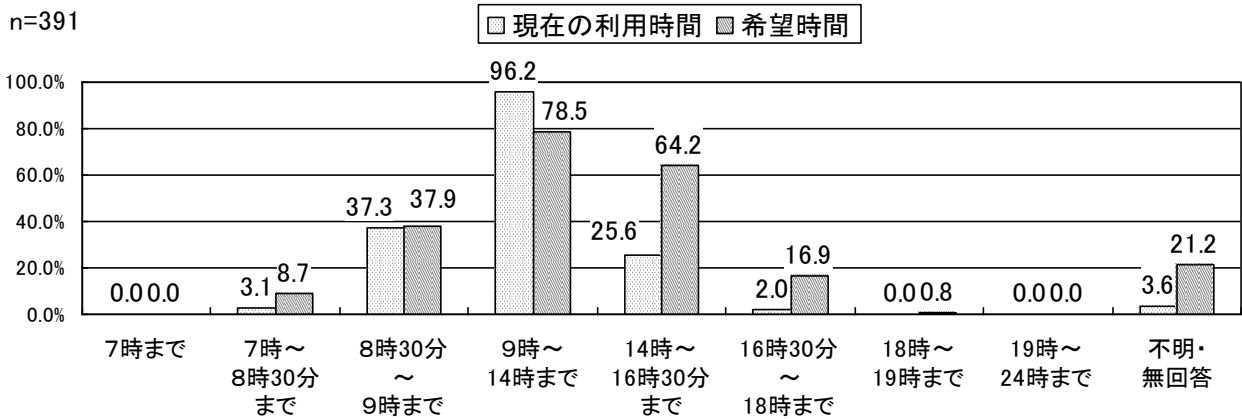
ア 幼稚園

■日数



幼稚園の利用日数について、現在の利用日数・希望日数ともに「5日」が最も多くなっています。「6日」が現在より希望日数のほうが多くなっています。

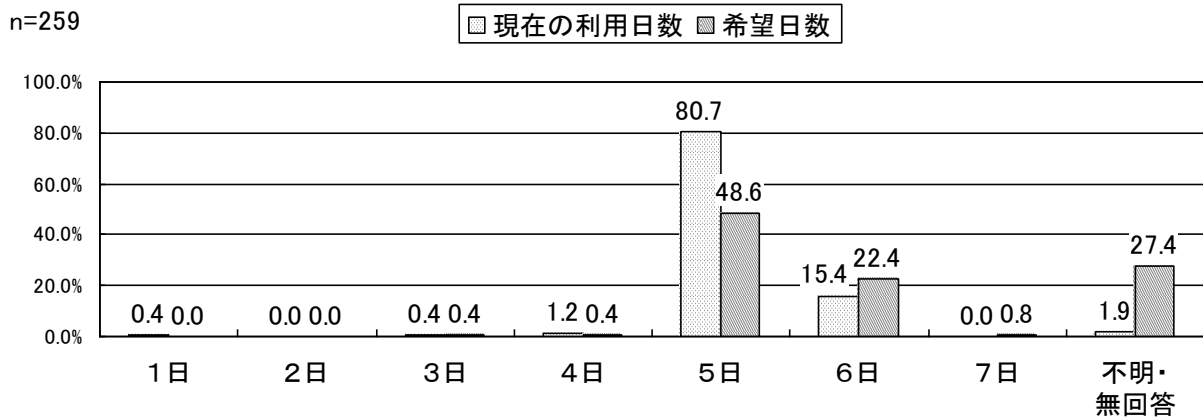
■利用時間帯



利用時間帯について、現在の利用時間・希望時間ともに「9時～14時まで」が最も多くなっていますが、「14時～16時30分まで」は現在の利用時間は25.6%ですが、希望時間は64.2%と大きく増えており、「16時30分～18時まで」も10ポイント以上増えています。

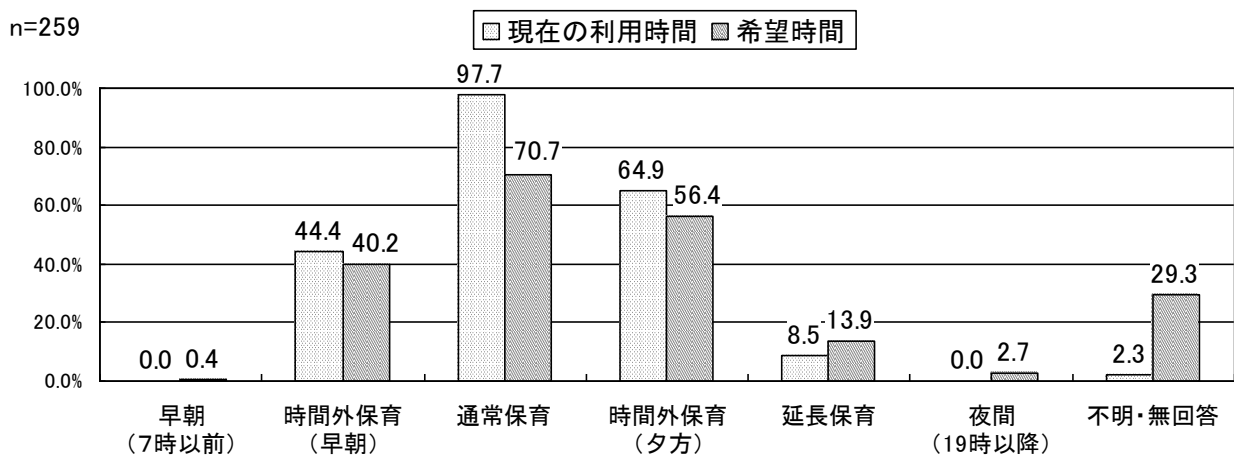
イ 保育所

■日数



保育所の利用日数について、現在の利用日数・希望日数ともに「5日」が最も多くなっています。「6日」が現在より希望日数のほうが多くなっています。

■利用時間帯

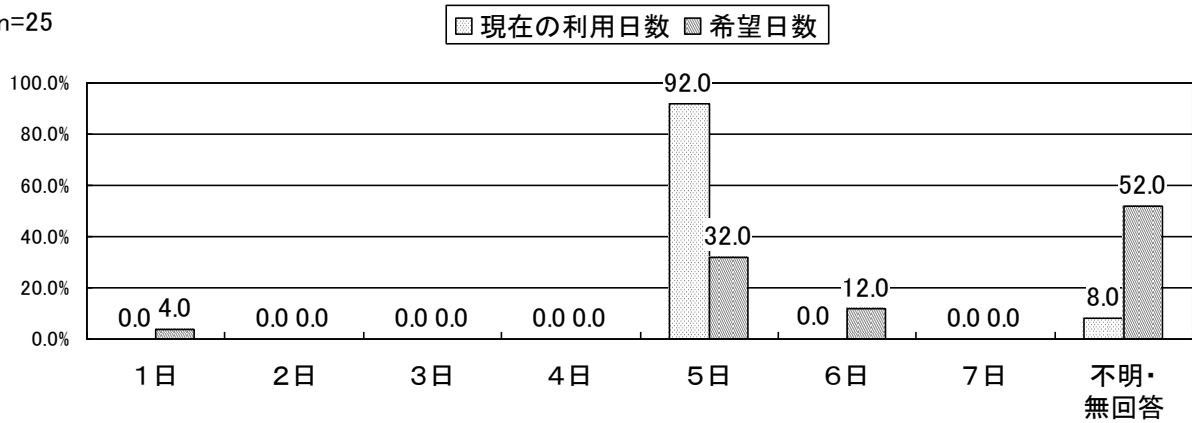


利用時間帯について、現在の利用時間・希望時間ともに「通常保育 (8時30分～16時30分まで)」が最も多く、次いで「時間外保育 (夕方: 16時30分～18時まで)」となっています。18時から19時までの「延長保育」で5ポイント程度現在より増えています。

ウ 認定こども園

■ 日数

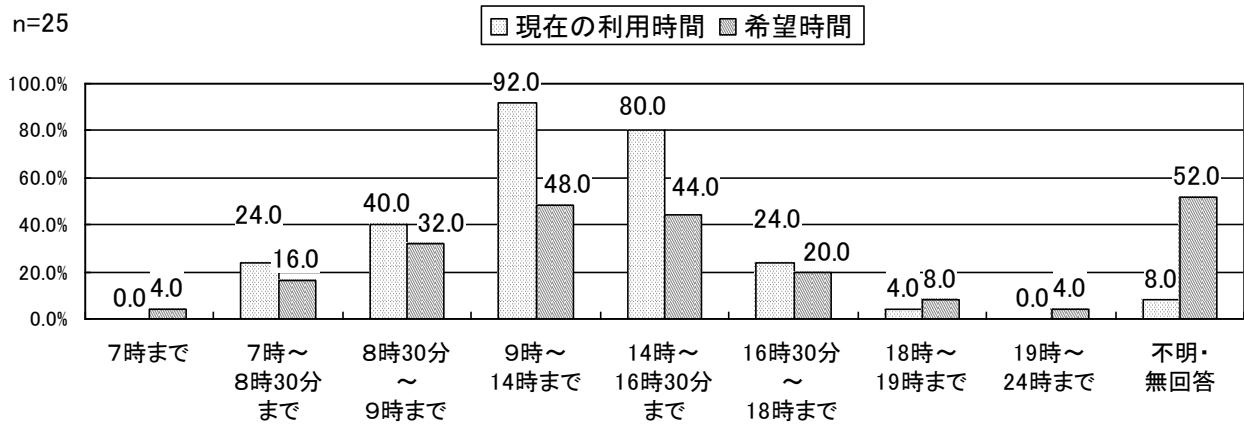
n=25



認定こども園の利用日数について、現在の利用日数・希望日数ともに「5日」が最も多くなっています。「6日」は現在では回答はありませんが、希望日数では12.0%みられます。

■ 利用時間帯

n=25

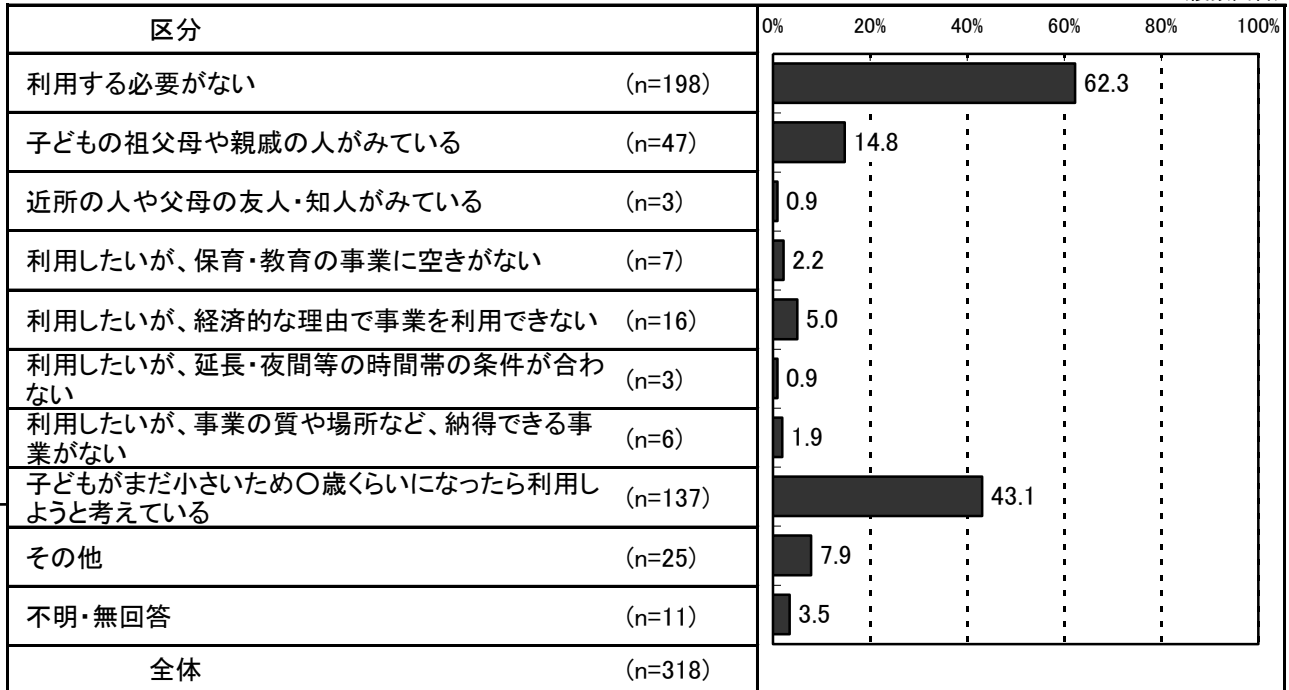


利用時間帯について、現在の利用時間・希望時間ともに「9時～14時まで」が最も多く、次いで「14時～16時30分まで」となっています。

平日に定期的な教育・保育施設を「利用していない」と答えた方

(3) 教育・保育施設を利用していない理由【就 - 問 15-7】

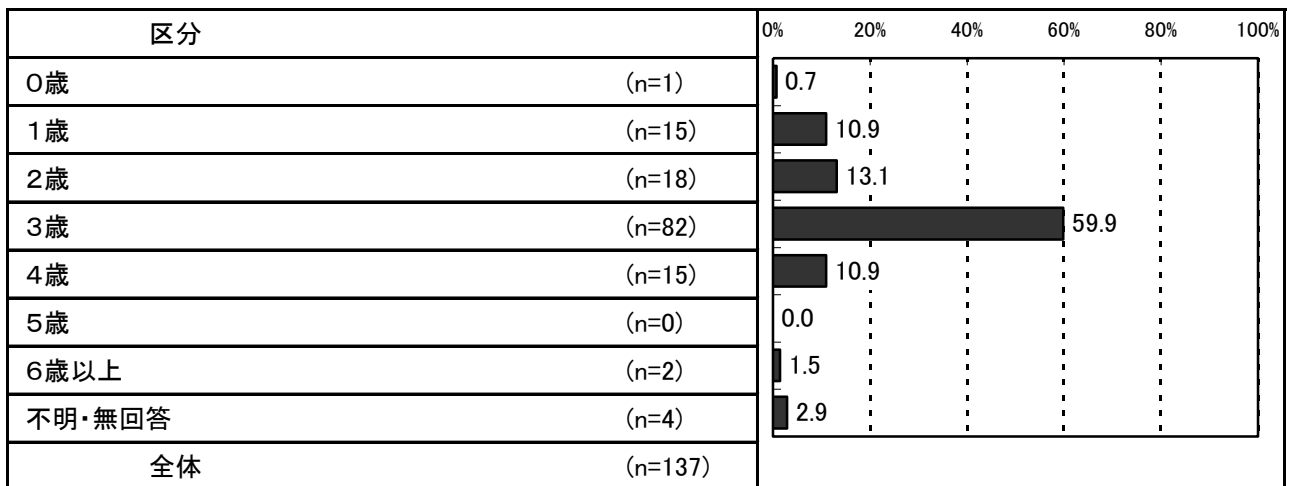
(複数回答)



「利用する必要がない (子どもの教育や発達のため、子どもの母親か父親が働いていないなどの理由)」が 62.3%で最も多く、「子どもがまだ小さいため〇歳くらいになったら利用しようと考えている」(43.1%)、「子どもの祖父母や親戚の人がみている」(14.8%)がつづいています。

「子どもがまだ小さいため」を選ばれた方

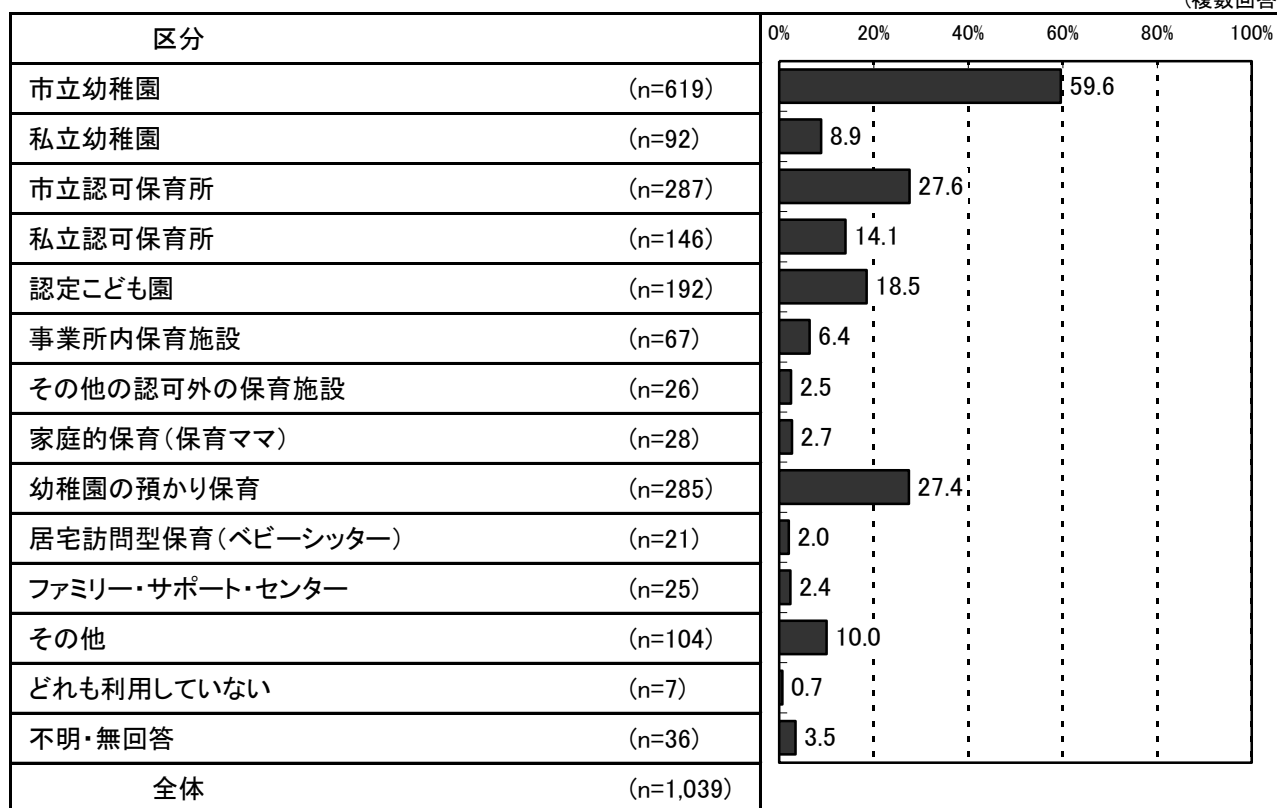
■子どもが何歳になったときに利用したいと考えているか



「3歳」が 59.9%で最も多く、「2歳」(13.1%)、「1歳」(10.9%)がつづいています。

(4) 現在、利用している、利用していないにかかわらず、平日の教育・保育の事業として、「定期的に」利用したいと考える事業【就 - 問 16】

(複数回答)



「市立幼稚園」が 59.6%で最も多く、「市立認可保育所」(27.6%)、「幼稚園の預かり保育」(27.4%)がつづいています。

■小学校区別

	(n)	市立幼稚園	私立幼稚園	市立認可保育所	私立認可保育所	認定こども園	事業所内保育施設	その他の認可外の保育施設	家庭的保育	幼稚園の預かり保育	小規模な保育施設	居宅訪問型保育	ファミリー・サポート・センター	その他	不明・無回答
全体	1,039	59.6	8.9	27.6	14.1	18.5	6.4	2.5	2.7	27.4	2.0	2.4	10.0	0.7	3.5
相生小学校区	38	63.2	2.6	47.4	15.8	28.9	5.3	0.0	2.6	28.9	0.0	5.3	10.5	2.6	2.6
那波小学校区	107	59.8	8.4	28.0	25.2	11.2	7.5	4.7	0.9	25.2	3.7	1.9	9.3	0.0	0.9
双葉小学校区	368	60.3	8.7	30.4	12.2	18.8	6.8	1.4	3.3	24.5	2.2	2.4	9.8	0.8	4.1
若狭野小学校区	76	59.2	9.2	28.9	7.9	17.1	5.3	2.6	0.0	25.0	1.3	2.6	2.6	0.0	3.9
矢野小学校区	31	38.7	9.7	45.2	6.5	38.7	0.0	6.5	6.5	22.6	0.0	3.2	22.6	3.2	6.5
青葉台小学校区	168	70.2	6.0	22.0	8.9	9.5	7.1	3.0	4.2	41.1	2.4	1.2	7.7	0.0	2.4
中央小学校区	231	52.4	12.1	19.9	17.7	22.5	6.5	2.2	2.2	25.5	1.7	3.0	12.1	0.4	3.9

小学校区別にみると、矢野小学校区は「市立認可保育所」が最も多く、その他の小学校区では「市立幼稚園」が最も多くなっています。また、矢野小学校区は「認定こども園」が38.7%と他の小学校区に比べて多くなっています。「市立認可保育所」は相生小学校区・矢野小学校区の2つで40%台と多くなっています。

■学年別

	(n)	市立幼稚園	私立幼稚園	市立認可保育所	私立認可保育所	認定こども園	事業所内保育施設	その他の認可外の保育施設	家庭的保育	幼稚園の預かり保育	小規模な保育施設	居宅訪問型保育	ファミリー・サポート・センター	その他	不明・無回答
0歳児クラス前	61	60.7	11.5	47.5	23.0	29.5	13.1	1.6	3.3	16.4	1.6	1.6	8.2	1.6	1.6
0歳児クラス	121	61.2	9.1	24.0	9.1	18.2	5.8	2.5	2.5	19.0	3.3	2.5	9.9	1.7	7.4
1歳児クラス	144	49.3	11.1	40.3	25.7	29.2	8.3	2.8	4.2	20.8	2.1	3.5	10.4	0.7	3.5
2歳児クラス	146	54.8	8.9	31.5	13.7	15.1	6.8	4.1	2.7	21.9	4.1	2.7	11.0	0.7	6.8
3歳児クラス	178	61.8	6.7	22.5	13.5	19.1	3.4	1.7	1.1	28.1	0.6	1.7	10.1	0.0	1.1
4歳児クラス	186	62.4	8.1	23.7	10.8	15.6	7.5	1.6	2.7	38.7	1.6	1.6	9.7	1.1	2.2
5歳児クラス	192	64.6	9.4	18.8	9.9	10.9	5.2	2.1	3.1	34.4	1.6	3.1	9.4	0.0	2.1

学年別にみると、どの学年も「市立幼稚園」が最も多くなっていますが、1歳児クラスのみ50%未満となっています。また、1歳児クラスは「市立認可保育所」「私立認可保育所」「認定こども園」が他の年代よりも多くなっています。

■現在の利用状況別

	(n)	今後利用したい教育・保育施設														
		市立幼稚園	私立幼稚園	市立認可保育所	私立認可保育所	認定こども園	事業所内保育施設	その他の認可外の保育施設	家庭的保育	幼稚園の預かり保育	小規模な保育施設	居宅訪問型保育	ファミリー・サポート・センター	その他	不明・無回答	
全体	1,039	59.6	8.9	27.6	14.1	18.5	6.4	2.5	2.7	27.4	2.0	2.4	10.0	0.7	3.5	
現在の利用状況	市立幼稚園	351	91.5	2.6	5.4	1.7	10.0	5.4	1.1	2.3	44.4	0.9	1.4	8.8	0.0	1.7
	私立幼稚園	34	17.6	79.4	8.8	2.9	11.8	0.0	0.0	2.9	29.4	0.0	2.9	8.8	0.0	5.9
	市立認可保育所	164	20.1	4.9	84.1	10.4	18.3	4.3	1.2	1.8	13.4	2.4	4.3	9.8	1.2	2.4
	私立認可保育所	96	17.7	4.2	32.3	83.3	24.0	15.6	0.0	3.1	8.3	4.2	3.1	10.4	1.0	2.1
	認定こども園	25	16.0	20.0	12.0	8.0	80.0	4.0	0.0	4.0	28.0	8.0	0.0	20.0	0.0	0.0
	事業所内保育施設	25	36.0	8.0	44.0	16.0	36.0	56.0	0.0	0.0	32.0	4.0	4.0	8.0	0.0	0.0
	その他の認可外の保育施設	13	30.8	23.1	23.1	15.4	38.5	15.4	61.5	0.0	15.4	0.0	23.1	7.7	0.0	0.0
	家庭的保育	1	100.0	0.0	0.0	0.0	0.0	0.0	0.0	0.0	100.0	0.0	0.0	0.0	0.0	0.0
	幼稚園の預かり保育	63	92.1	11.1	4.8	6.3	17.5	7.9	3.2	3.2	90.5	1.6	4.8	4.8	0.0	0.0
	居宅訪問型保育	0	0.0	0.0	0.0	0.0	0.0	0.0	0.0	0.0	0.0	0.0	0.0	0.0	0.0	0.0
	ファミリー・サポート・センター	11	45.5	9.1	18.2	0.0	27.3	9.1	9.1	18.2	9.1	9.1	9.1	54.5	0.0	0.0
	その他	9	44.4	0.0	44.4	22.2	44.4	0.0	0.0	0.0	22.2	0.0	0.0	11.1	0.0	11.1
	どれも利用していない	318	69.2	10.4	25.5	10.1	20.1	4.4	3.5	3.1	21.4	2.2	1.9	9.1	1.3	5.3

現在の利用状況別にみると、現在利用しているサービスを今後も利用したいと答えている人が多い状況です。

上記の他、利用意向で30%を超えてニーズが高いものは、

○市立幼稚園→「幼稚園の預かり保育」(44.4%)、

○私立認可保育所→「市立認可保育所」(32.3%)

○事業所内保育施設→「市立幼稚園」(36.0%)、「市立認可保育所」(44.0%)、「認定こども園」(36.0%)

○その他の認可外の保育施設→「市立幼稚園」(30.8%)、「認定こども園」(38.5%)

○幼稚園の預かり保育→「市立幼稚園」(92.1%)

○ファミリー・サポート・センター→「市立幼稚園」(45.5%)

となっています。

■現在、何も利用していない人の小学校別

	(n)	市立幼稚園	私立幼稚園	市立認可保育所	私立認可保育所	認定こども園	事業所内保育施設	その他の認可外の保育施設	家庭的保育	幼稚園の預かり保育	小規模な保育施設	居宅訪問型保育	ファミリー・サポート・センター	その他	不明・無回答
全体	318	69.2	10.4	25.5	10.1	20.1	4.4	3.5	3.1	21.4	2.2	1.9	9.1	1.3	5.3
相生小学校区	11	63.6	0.0	36.4	9.1	27.3	9.1	0.0	0.0	9.1	0.0	0.0	0.0	9.1	0.0
那波小学校区	33	90.9	9.1	27.3	9.1	12.1	3.0	6.1	3.0	27.3	6.1	3.0	3.0	0.0	0.0
双葉小学校区	123	66.7	10.6	28.5	11.4	20.3	4.9	0.8	4.1	18.7	1.6	3.3	11.4	0.0	6.5
若狭野小学校区	16	68.8	12.5	0.0	0.0	18.8	12.5	0.0	0.0	6.3	0.0	0.0	6.3	0.0	12.5
矢野小学校区	11	54.5	9.1	54.5	0.0	36.4	0.0	9.1	9.1	18.2	0.0	0.0	18.2	9.1	9.1
青葉台小学校区	51	78.4	5.9	25.5	3.9	15.7	7.8	7.8	3.9	31.4	5.9	2.0	5.9	0.0	3.9
中央小学校区	62	58.1	14.5	12.9	14.5	21.0	0.0	1.6	1.6	24.2	0.0	0.0	8.1	1.6	6.5

現在、何も利用していない人を小学校区別にみると、矢野小学校区は「市立幼稚園」「市立認可保育所」、その他の小学校区は「市立幼稚園」がそれぞれ最も多くなっています。また、矢野小学校区は「認定こども園」が36.4%と他の小学校区よりも多くなっています。

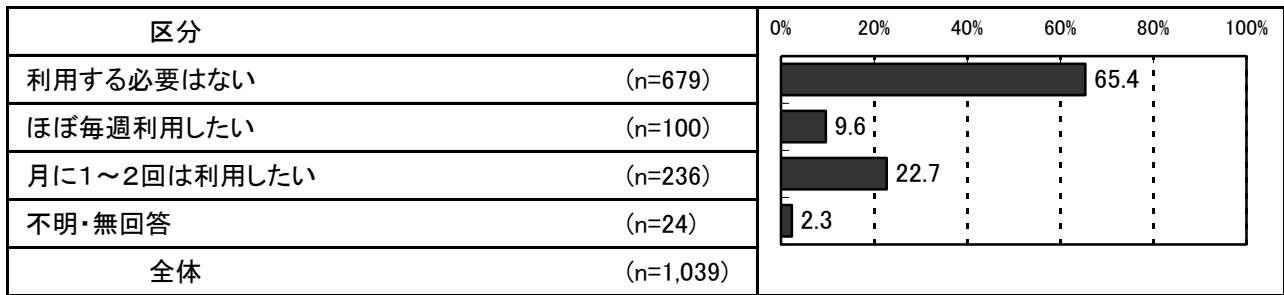
■現在、何も利用していない人の学年別

	(n)	市立幼稚園	私立幼稚園	市立認可保育所	私立認可保育所	認定こども園	事業所内保育施設	その他の認可外の保育施設	家庭的保育	幼稚園の預かり保育	小規模な保育施設	居宅訪問型保育	ファミリー・サポート・センター	その他	不明・無回答
全体	318	69.2	10.4	25.5	10.1	20.1	4.4	3.5	3.1	21.4	2.2	1.9	9.1	1.3	5.3
0歳児クラス前	58	62.1	12.1	46.6	20.7	27.6	13.8	1.7	3.4	17.2	1.7	1.7	6.9	1.7	1.7
0歳児クラス	97	71.1	10.3	21.6	3.1	15.5	2.1	3.1	2.1	22.7	3.1	2.1	8.2	1.0	7.2
1歳児クラス	76	65.8	13.2	21.1	17.1	26.3	3.9	3.9	3.9	21.1	0.0	1.3	11.8	1.3	5.3
2歳児クラス	77	76.6	7.8	15.6	2.6	9.1	1.3	2.6	3.9	23.4	3.9	2.6	7.8	1.3	6.5
3歳児クラス	5	60.0	0.0	20.0	20.0	40.0	0.0	0.0	0.0	20.0	0.0	0.0	0.0	0.0	0.0
4歳児クラス	1	0.0	0.0	100.0	0.0	100.0	0.0	0.0	0.0	0.0	0.0	0.0	0.0	0.0	0.0
5歳児クラス	0	0.0	0.0	0.0	0.0	0.0	0.0	0.0	0.0	0.0	0.0	0.0	0.0	0.0	0.0

現在、何も利用していない人を学年別にみると、3歳児クラスまで「市立幼稚園」が最も多くなっています。0歳児クラス前は「市立認可保育所」が46.6%と他の学年より多くなっています。

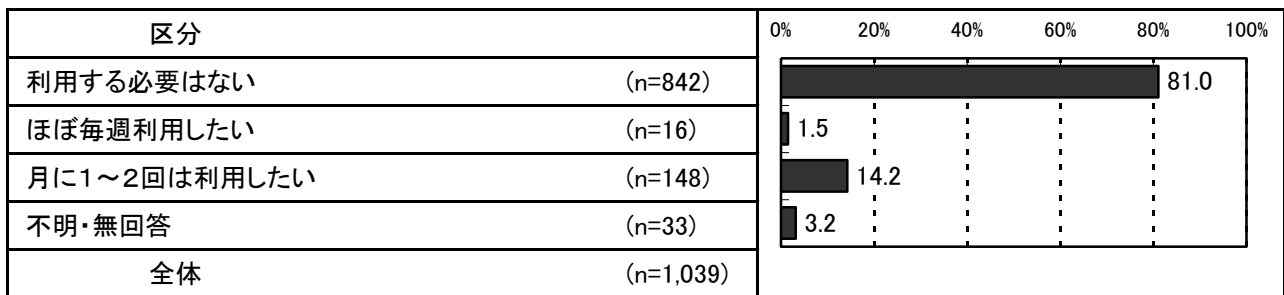
(5) 土曜日、日曜日・祝日、長期休暇の定期的な教育・保育の事業の利用希望【就 - 問 20、21】

ア 土曜日



「利用する必要はない」が 65.4%で最も多く、「月に1～2回は利用したい」(22.7%)、「ほぼ毎週利用したい」(9.6%)がつづいています。

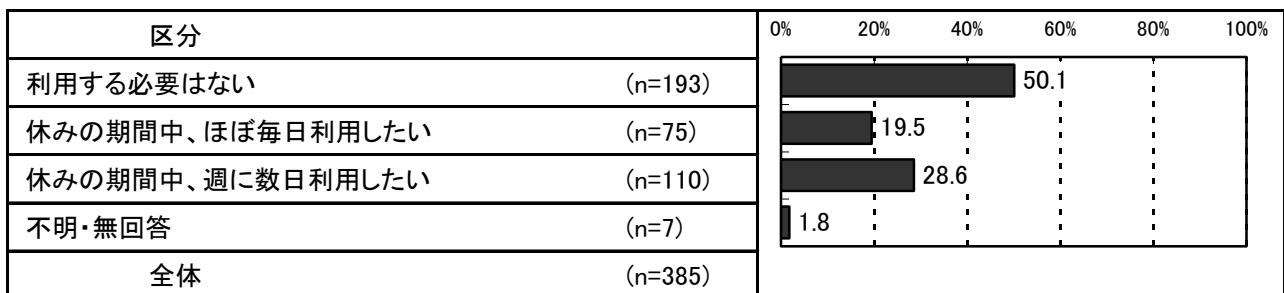
イ 日曜・祝日



「利用する必要はない」が 81.0%で最も多く、「月に1～2回は利用したい」(14.2%)、「ほぼ毎週利用したい」(1.5%)がつづいています。

平日に定期的な教育・保育施設で「幼稚園を利用している」と答えた方

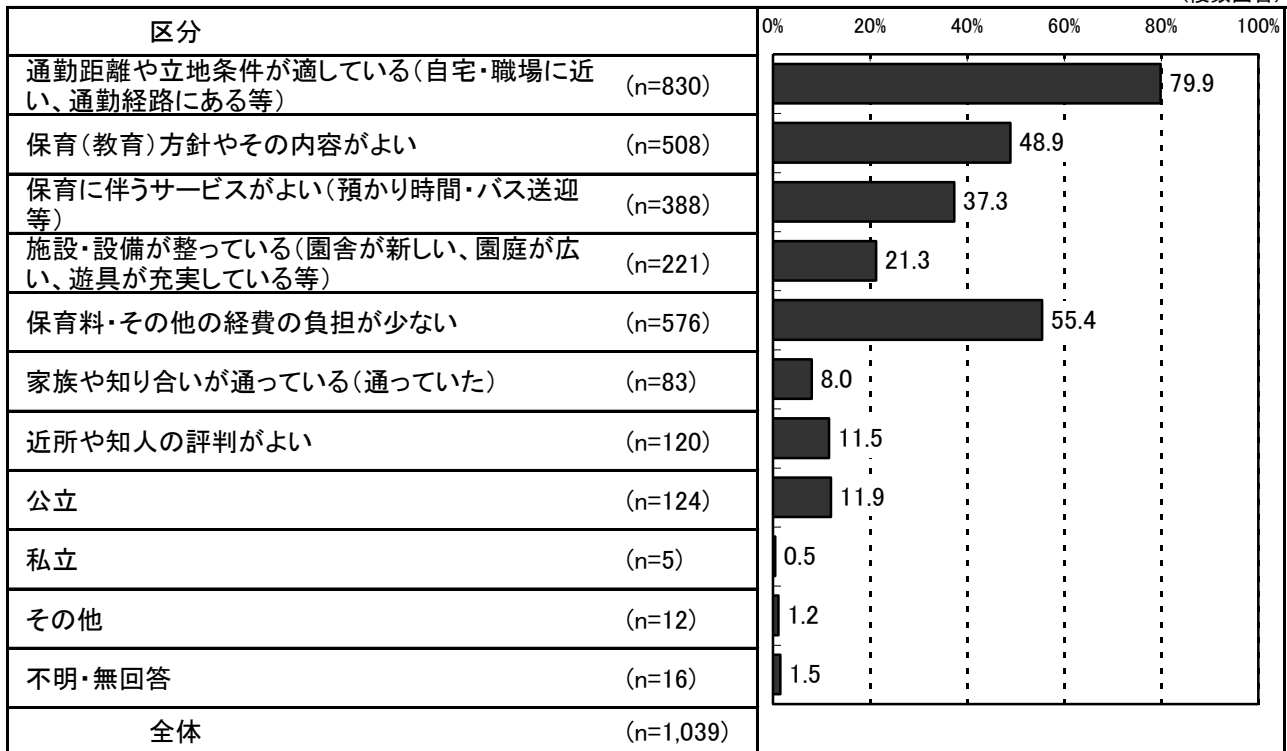
ウ 長期休暇中



「利用する必要はない」が 50.1%で最も多く、「休みの期間中、週に数日利用したい」(28.6%)、「休みの期間中、ほぼ毎日利用したい」(19.5%)がつづいています。

(6) 今後、新たに幼稚園や保育所等の保育施設等を選ぶ場合に重視すること【就 - 問 16-2】

(複数回答)



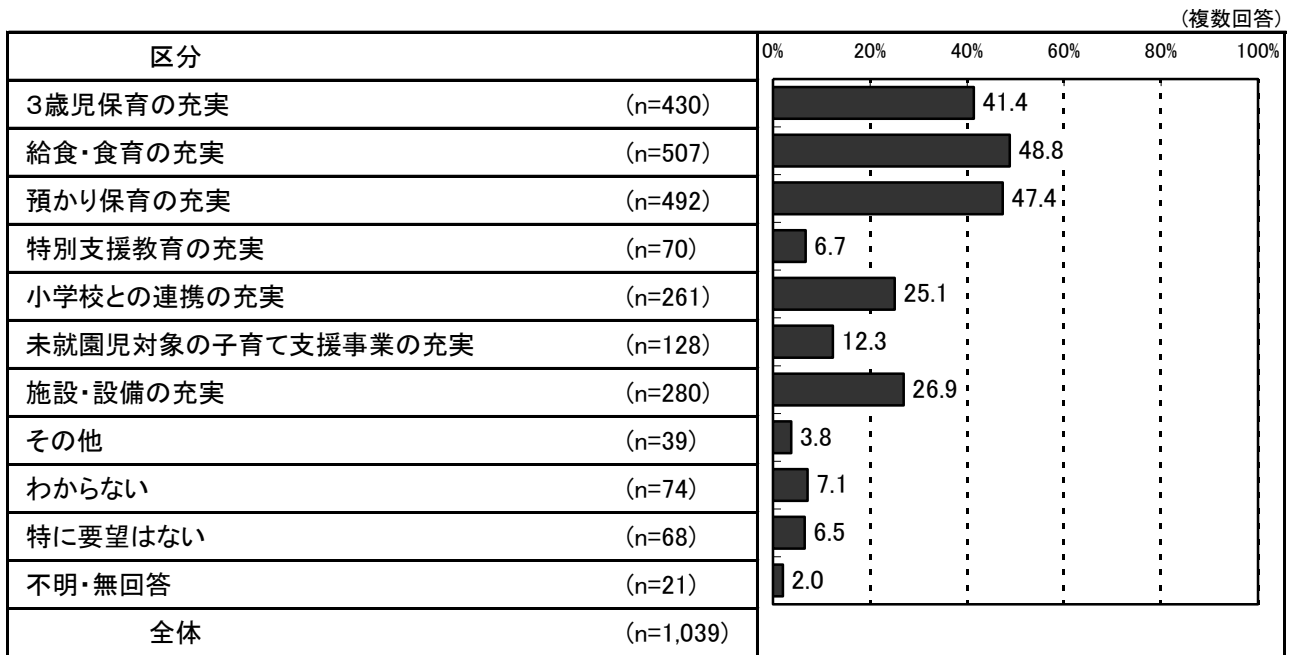
「通勤距離や立地条件が適している(自宅・職場に近い、通勤経路にある等)」が79.9%で最も多く、「保育料・その他の経費の負担が少ない」(55.4%)、「保育(教育)方針やその内容がよい」(48.9%)がつついています。

	(n)	通勤距離や立地条件が適している	保育(教育)方針やその内容がよい	保育に伴うサービスがよい	施設・設備が整っている	保育料・その他の経費の負担が少ない	家族や知り合いが通っている	近所や知人の評判がよい	公立	私立	その他	不明・無回答
全体	1,039	79.9	48.9	37.3	21.3	55.4	8.0	11.5	11.9	0.5	1.2	1.5
市立幼稚園	619	83.7	43.6	34.1	17.0	62.7	9.2	10.5	16.6	0.2	1.5	1.1
私立幼稚園	92	67.4	75.0	48.9	30.4	58.7	7.6	8.7	0.0	1.1	0.0	0.0
市立認可保育所	287	85.4	50.5	44.9	17.8	51.6	8.4	14.6	7.7	0.3	0.7	0.7
私立認可保育所	146	78.1	64.4	45.2	34.9	39.0	11.0	15.1	1.4	0.7	0.7	0.0
認定こども園	192	72.4	58.3	52.6	27.6	54.7	6.8	8.9	8.3	1.0	1.0	0.5
事業所内保育施設	67	77.6	58.2	53.7	16.4	62.7	3.0	16.4	6.0	0.0	0.0	1.5
その他の認可外の保育施設	26	61.5	69.2	61.5	19.2	46.2	7.7	3.8	3.8	0.0	0.0	3.8
家庭的保育	28	67.9	53.6	39.3	21.4	78.6	7.1	17.9	14.3	0.0	3.6	3.6
幼稚園の預かり保育	285	76.1	48.8	46.7	16.8	62.5	10.2	11.9	13.7	0.4	1.4	0.7
小規模な保育施設	21	66.7	61.9	52.4	19.0	71.4	0.0	9.5	9.5	0.0	4.8	0.0
居宅訪問型保育	25	64.0	64.0	52.0	24.0	48.0	4.0	12.0	0.0	0.0	0.0	8.0
ファミリー・サポート・センター	104	71.2	56.7	40.4	25.0	59.6	4.8	18.3	11.5	1.0	0.0	2.9
その他	7	71.4	71.4	85.7	28.6	57.1	0.0	42.9	0.0	0.0	0.0	0.0

施設・サービスの利用希望別にみると、希望の多かった市立幼稚園・市立認可保育所・幼稚園の預かり保育の3つともに、「通勤距離や立地条件が適している」が最も多く、次いで「保育料・その他の経費の負担が少ない」、「保育(教育)方針やその内容がよい」とつづいています。

私立幼稚園・私立認可保育所は、市立の幼稚園・保育所に比べて「保育(教育)方針やその内容がよい」「施設・設備が整っている」の回答が多い状況です。

(7) 市立幼稚園に対する要望【就 - 問 16-3】

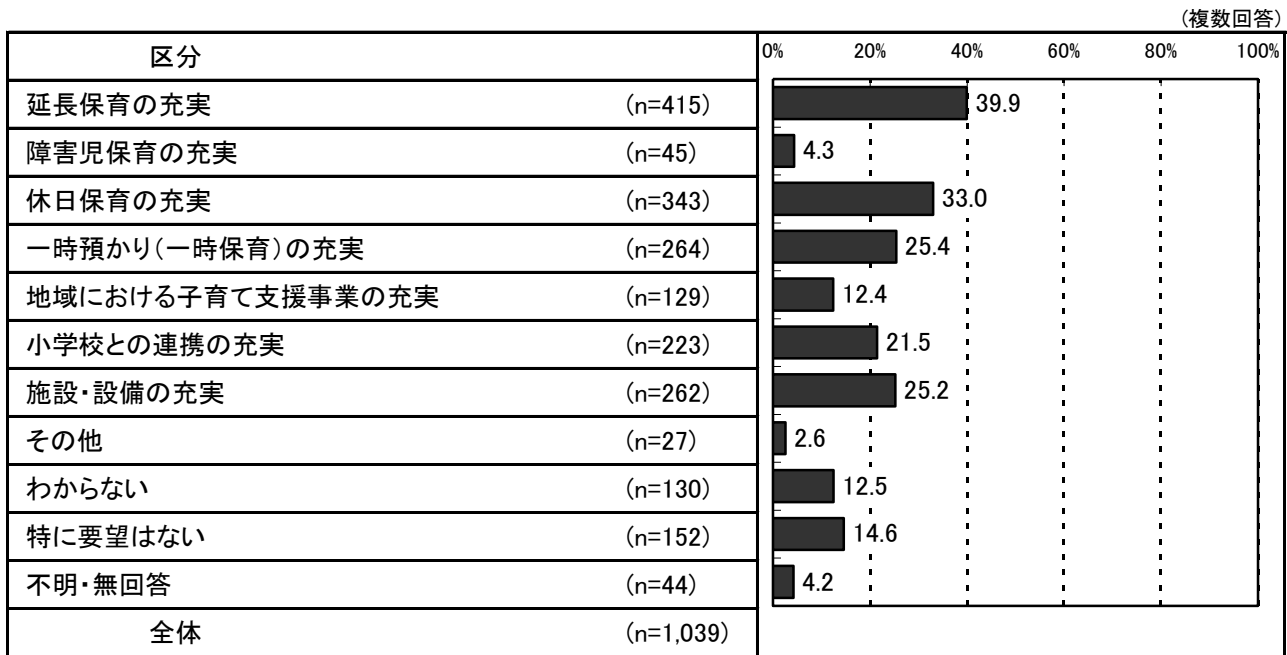


「給食・食育の充実」が48.8%で最も多く、「預かり保育の充実」(47.4%)、「3歳児保育の充実」(41.4%)がつづいています。

	(n)	3歳児保育の充実	給食・食育の充実	預かり保育の充実	特別支援教育の充実	小学校との連携の充実	未就園児対象の子育て支援事業の充実	施設・設備の充実	その他	わからない	特に要望はない	不明・無回答
全体	1,039	41.4	48.8	47.4	6.7	25.1	12.3	26.9	3.8	7.1	6.5	2.0
市立幼稚園希望者	619	48.0	53.3	48.1	7.3	28.4	11.3	31.8	4.0	3.6	4.5	0.8
その他	725	41.0	45.5	54.9	7.4	24.4	14.1	25.7	3.7	8.0	6.2	1.9

施設・サービスの利用希望別にみると、市立幼稚園希望者は「給食・食育の充実」が最も多く、その他のサービスの希望者は「預かり保育の充実」が最も多くなっています。

(8) 市立保育所に対する要望【就 - 問 16-4】

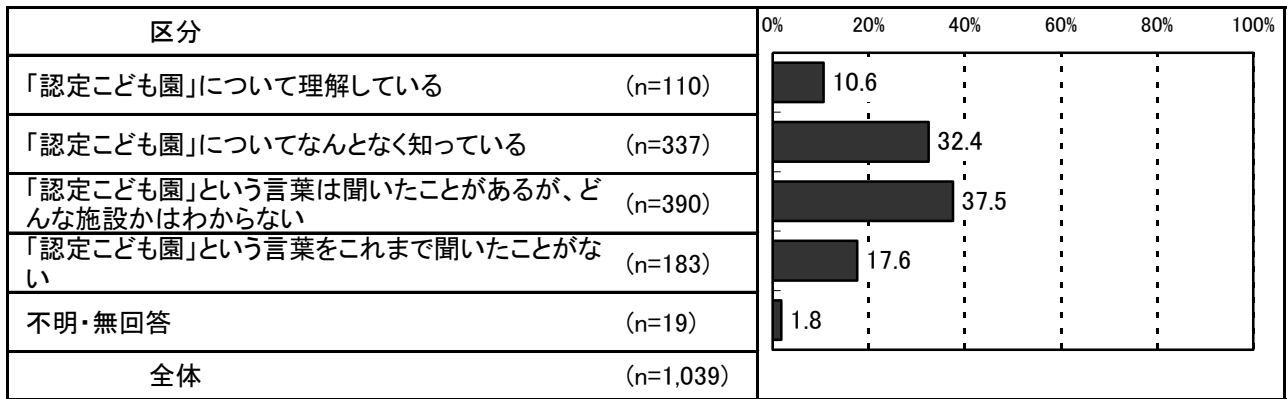


「延長保育の充実」が 39.9%で最も多く、「休日保育の充実」(33.0%)、「一時預かり(一時保育)の充実」(25.4%)がつづいています。

	(n)	延長保育の充実	障害児保育の充実	休日保育の充実	一時預かり(一時保育)の充実	地域における子育て支援事業の充実	小学校との連携の充実	施設・設備の充実	その他	わからない	特に要望はない	不明・無回答
全体	1,039	39.9	4.3	33.0	25.4	12.4	21.5	25.2	2.6	12.5	14.6	4.2
市立保育所希望者	287	50.9	7.0	43.2	20.6	15.0	29.6	35.9	5.6	3.8	9.4	1.4
その他	906	39.8	4.4	33.2	26.7	12.8	20.8	24.4	2.5	13.5	14.1	4.1

施設・サービスの利用希望別にみると、市立保育所希望者、その他のサービス希望者ともに「延長保育の充実」が最も多く、次いで「休日保育の充実」となっていますが、どちらも市立保育所希望者のほうが10ポイント以上多くなっています。3番目に多いものは市立保育所希望者で「施設・設備の充実」、その他のサービス希望者は「一時預かりの充実」となっています。

(9) 認定こども園の認知度【就 - 問 16-5】



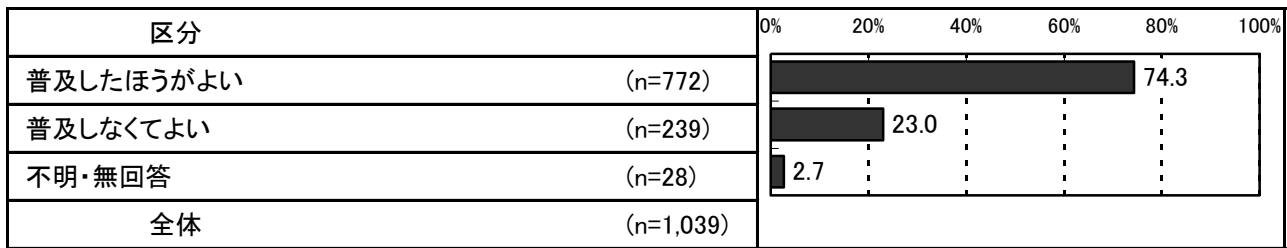
「認定こども園」という言葉は聞いたことがあるが、どんな施設かはわからない」が 37.5%で最も多く、「認定こども園」についてなんとなく知っている(32.4%)、「認定こども園」という言葉をこれまで聞いたことがない(17.6%)がつづいています。

	(n)	「認定こども園」について理解している	「認定こども園」についてなんとなく知っている	「認定こども園」という言葉は聞いたことがあるが、どんな施設かはわからない	「認定こども園」という言葉をこれまで聞いたことがない	不明・無回答	
全体	1,039	10.6	32.4	37.5	17.6	1.8	
小学校区	相生小学校区	38	2.6	28.9	44.7	23.7	0.0
	那波小学校区	107	8.4	35.5	32.7	19.6	3.7
	双葉小学校区	368	11.1	31.5	38.0	17.1	2.2
	若狭野小学校区	76	11.8	22.4	40.8	22.4	2.6
	矢野小学校区	31	35.5	29.0	22.6	12.9	0.0
	青葉台小学校区	168	6.5	24.4	49.4	18.5	1.2
	中央小学校区	231	10.8	43.3	30.7	14.7	0.4
学年	0歳児クラス前	61	16.4	18.0	39.3	21.3	4.9
	0歳児クラス	121	8.3	32.2	35.5	22.3	1.7
	1歳児クラス	144	8.3	41.0	37.5	11.8	1.4
	2歳児クラス	146	13.7	34.9	33.6	17.1	0.7
	3歳児クラス	178	10.7	36.0	34.3	16.9	2.2
	4歳児クラス	186	9.7	30.1	40.9	17.7	1.6
	5歳児クラス	192	9.9	27.6	41.7	19.3	1.6

小学校区別にみると、「認定こども園」について理解している」は矢野小学校区で 35.5%と他の小学校区に比べて多く、相生小学校区・那波小学校区・青葉台小学校区は 10%未満と差がみられます。

学年別にみると、どの学年も「認定こども園」についてなんとなく知っている」「認定こども園」という言葉は聞いたことがあるが、どんな施設かはわからない」に回答が集中しています。0歳児クラス前・0歳児は「認定こども園」という言葉をこれまで聞いたことがない」が 20%台となっています。

(10) 認定こども園の普及に対する考え【就 - 問 16-6】



「普及したほうがよい」が74.3%、「普及しなくてよい」が23.0%となっています。

		(n)	普及した ほうがよ い	普及しな くてよい	不明・無 回答
全体		1,039	74.3	23.0	2.7
小学校区	相生小学校区	38	81.6	18.4	0.0
	那波小学校区	107	75.7	17.8	6.5
	双葉小学校区	368	74.5	22.8	2.7
	若狭野小学校区	76	63.2	35.5	1.3
	矢野小学校区	31	74.2	25.8	0.0
	青葉台小学校区	168	73.8	23.8	2.4
	中央小学校区	231	76.2	22.9	0.9
学年	0歳児クラス前	61	80.3	13.1	6.6
	0歳児クラス	121	81.8	14.9	3.3
	1歳児クラス	144	81.3	17.4	1.4
	2歳児クラス	146	70.5	27.4	2.1
	3歳児クラス	178	75.3	21.3	3.4
	4歳児クラス	186	71.0	27.4	1.6
	5歳児クラス	192	67.2	30.2	2.6

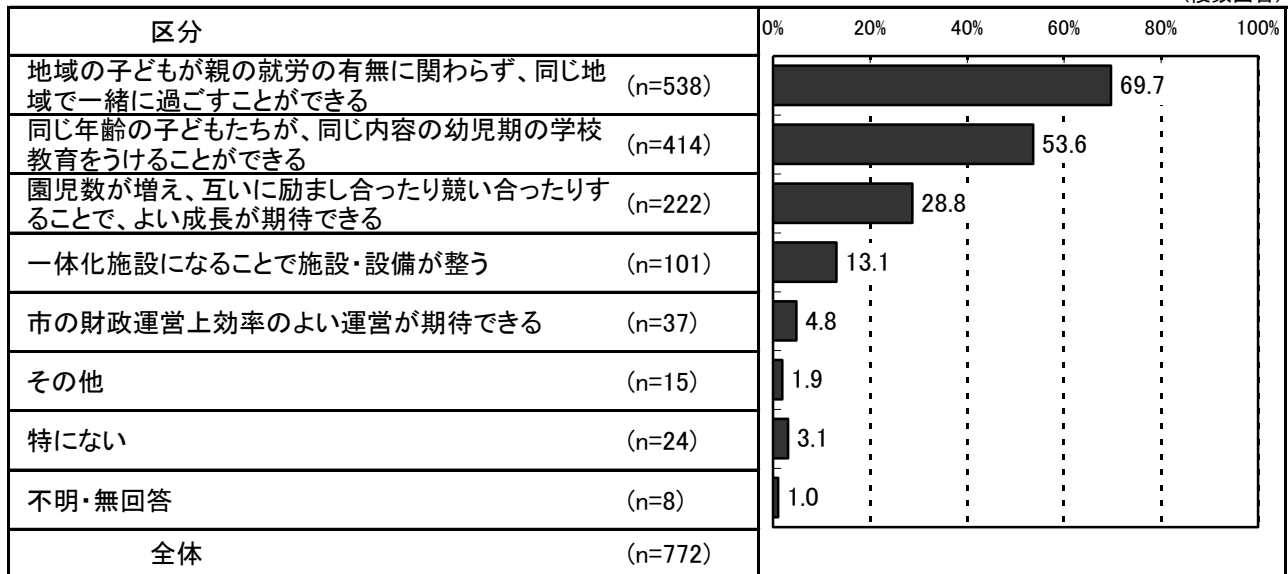
小学校区別にみると、どの小学校区も「普及したほうがよい」が最も多くなっていますが、若狭野所小学校区のみ60%台と少なくなっています。

学年別にみると、どの学年も「普及したほうがよい」が最も多くなっていますが、5歳児クラスのみ60%台と少なくなっています。

認定こども園を「普及したほうがよい」と答えた方

(11) 普及したほうがよいと思う主な理由【就 - 問 16-7】

(複数回答)

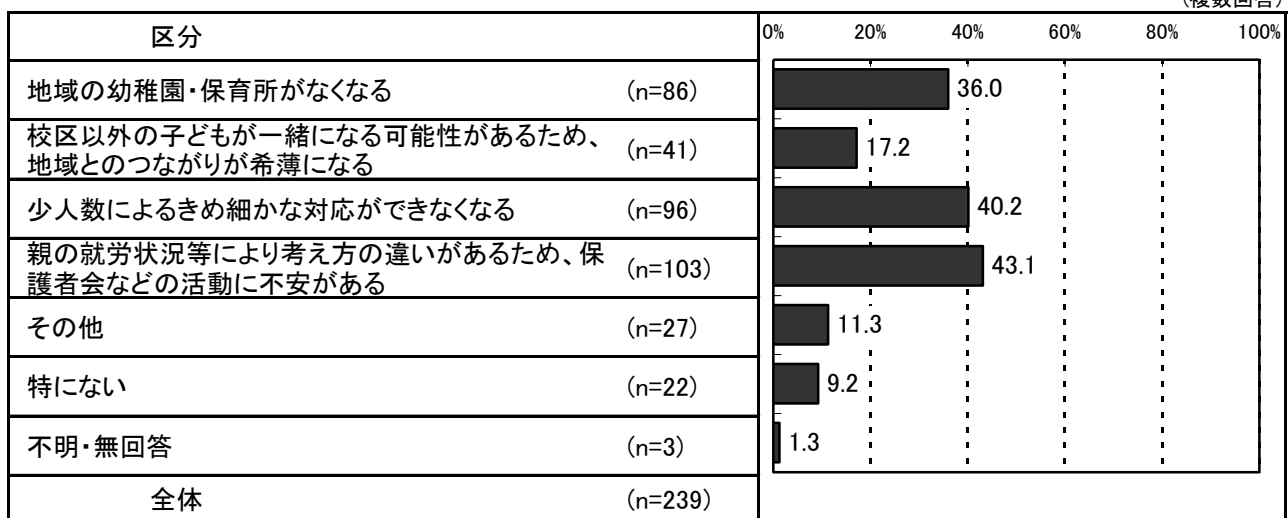


「地域の子どもが親の就労の有無に関わらず、同じ地域で一緒に過ごすことができる」が 69.7% で最も多く、「同じ年齢の子どもたちが、同じ内容の幼児期の学校教育をうけることができる」(53.6%)、「園児数が増え、互いに励まし合ったり競い合ったりすることで、よい成長が期待できる」(28.8%)が つづいています。

認定こども園を「普及しなくてよい」と答えた方

(12) 普及しなくてよいと思う主な理由【就 - 問 16-8】

(複数回答)



「親の就労状況等により考え方の違いがあるため、保護者会などの活動に不安がある」が 43.1% で最も多く、「少人数によるきめ細かな対応ができなくなる」(40.2%)、「地域の幼稚園・保育所がなくなる」(36.0%)が つづいています。

3 地域子ども・子育て支援事業の利用状況と利用意向

(1) 地域子育て支援拠点事業

ア 利用状況と利用回数【就 - 問 17】

区分		(複数回答)					1か月あたり 平均利用回数	
地域子育て支援拠点事業	(n=159)	0%	20%	40%	60%	80%	100%	4.4
その他当該自治体で実施している同様の事業	(n=117)							3.3
利用していない	(n=775)							-
不明・無回答	(n=47)							
全体	(n=1,039)							

「利用していない」が74.6%で最も多く、「地域子育て支援拠点事業」(15.3%)、「その他当該自治体で実施している同様の事業」(11.3%)がつづいています。

1か月あたりの平均利用回数は、「地域子育て支援拠点事業」で4.4回、「その他当該自治体で実施している同様の事業」で3.3回となっています。

		(n)	地域子育て支援拠点事業	その他当該自治体で実施している同様の事業	利用していない	不明・無回答
全体		1,039	15.3	11.3	74.6	4.5
小学校区	相生小学校区	38	2.6	15.8	81.6	2.6
	那波小学校区	107	15.9	13.1	71.0	7.5
	双葉小学校区	368	12.2	12.5	75.0	5.7
	若狭野小学校区	76	7.9	5.3	86.8	3.9
	矢野小学校区	31	12.9	25.8	67.7	3.2
	青葉台小学校区	168	16.1	6.5	76.8	4.2
	中央小学校区	231	23.4	10.8	71.0	1.3
学年	0歳児クラス前	61	19.7	19.7	63.9	4.9
	0歳児クラス	121	31.4	28.9	51.2	4.1
	1歳児クラス	144	27.1	18.8	66.0	1.4
	2歳児クラス	146	24.0	17.1	65.1	0.7
	3歳児クラス	178	3.4	3.4	87.1	6.7
	4歳児クラス	186	4.8	3.8	86.6	6.5
	5歳児クラス	192	8.3	1.6	84.4	5.7

小学校区別に「地域子育て支援拠点事業」の利用状況をみると、中央小学校区が23.4%で最も多く、相生小学校区・若狭野小学校区は10%未満となっています。

学年別に「地域子育て支援拠点事業」の利用状況をみると、0歳児クラスが31.4%で最も多く、1歳児クラス・2歳児クラスで20%台となっています。また、0歳児クラスは「その他当該自治体で実施している同様の事業」についても28.9%と利用が多い状況です。

イ 利用意向と増やしたい利用回数【就 - 問 18】

区分		0% 20% 40% 60% 80% 100%	1か月あたり 平均利用希望
利用していないが今後利用したい (n=217)		20.9	3.3
すでに利用しているが、今後利用日数を増やしたい (n=109)		10.5	3.8
新たに利用したり、利用日数を増やしたいとは思わない (n=629)		60.5	-
不明・無回答 (n=84)		8.1	
全体 (n=1,039)			

「新たに利用したり、利用日数を増やしたいとは思わない」が 60.5%で最も多く、「利用していないが今後利用したい」(20.9%)、「すでに利用しているが、今後利用日数を増やしたい」(10.5%)がつづいています。

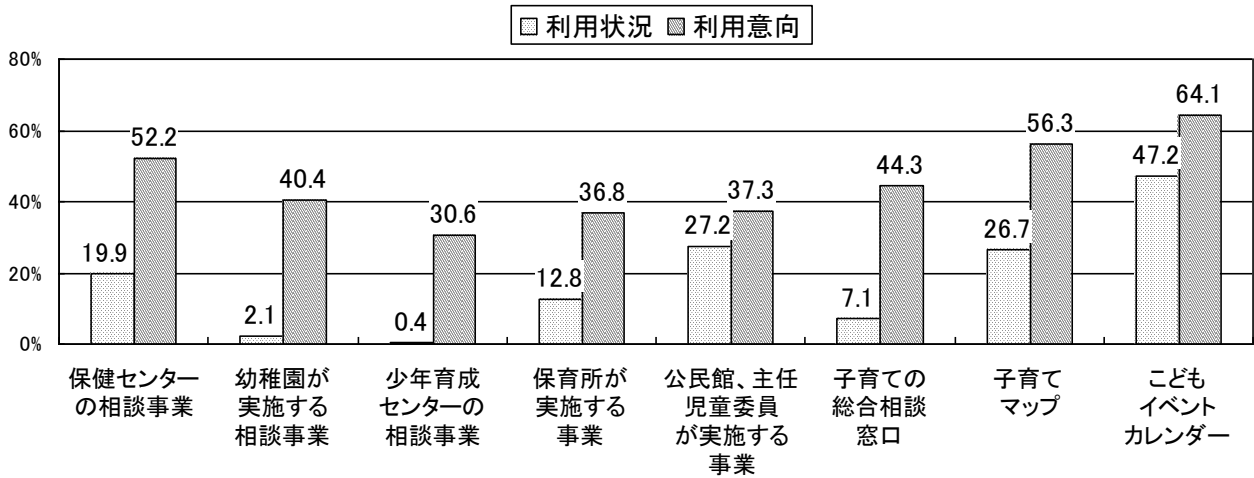
今後利用したい・利用を増やしたい1か月当たりの平均利用回数は、「利用していないが今後利用したい」人で平均 3.3 回、「すでに利用しているが、今後利用日数を増やしたい」人で 3.8 回となっています。

	(n)	利用していないが今後利用したい	すでに利用しているが、今後利用日数を増やしたい	新たに利用したり、利用日数を増やしたいとは思わない	不明・無回答	
全体	1,039	20.9	10.5	60.5	8.1	
小学校区	相生小学校区	38	21.1	7.9	65.8	5.3
	那波小学校区	107	19.6	11.2	55.1	14.0
	双葉小学校区	368	25.0	11.4	56.0	7.6
	若狭野小学校区	76	11.8	3.9	75.0	9.2
	矢野小学校区	31	48.4	9.7	38.7	3.2
	青葉台小学校区	168	17.9	8.9	64.9	8.3
	中央小学校区	231	14.7	12.1	66.7	6.5
学年	0歳児クラス前	61	50.8	19.7	26.2	3.3
	0歳児クラス	121	21.5	25.6	46.3	6.6
	1歳児クラス	144	27.1	16.7	49.3	6.9
	2歳児クラス	146	16.4	14.4	64.4	4.8
	3歳児クラス	178	21.3	2.8	65.7	10.1
	4歳児クラス	186	21.5	2.7	65.1	10.8
	5歳児クラス	192	8.9	4.2	77.6	9.4

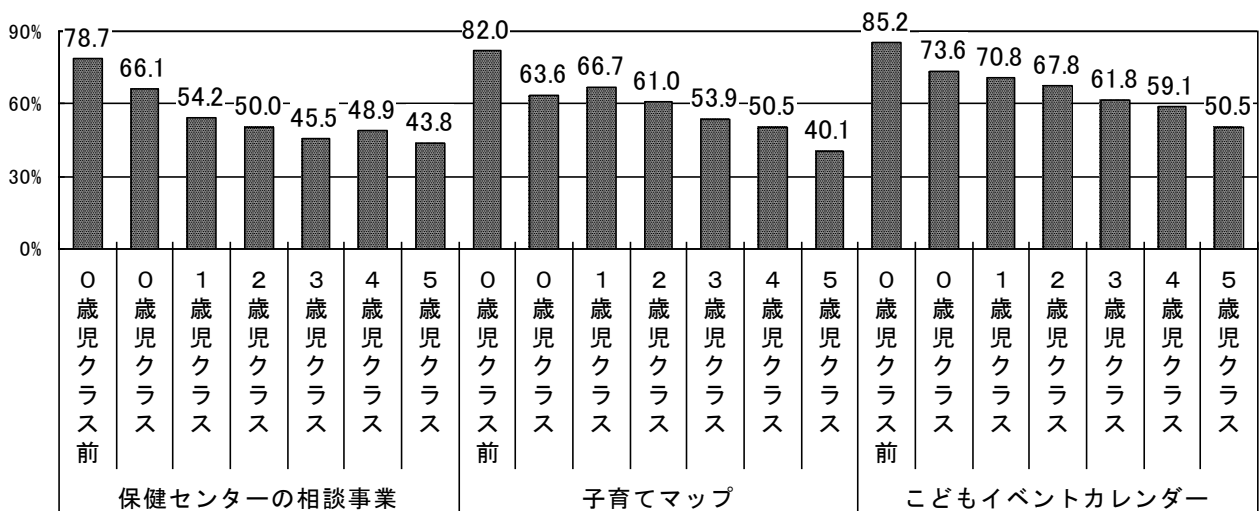
小学校区別にみると、「利用していないが今後利用したい」は矢野小学校区が 48.4%と他の小学校区よりも多い状況です。

学年別にみると、「利用していないが今後利用したい」は0歳児クラス前で 50.8%と半数を超えて多くなっています。

(2) 各種相談、情報提供に関するサービスの利用状況・利用意向（利用者支援事業）【就 - 問 19】



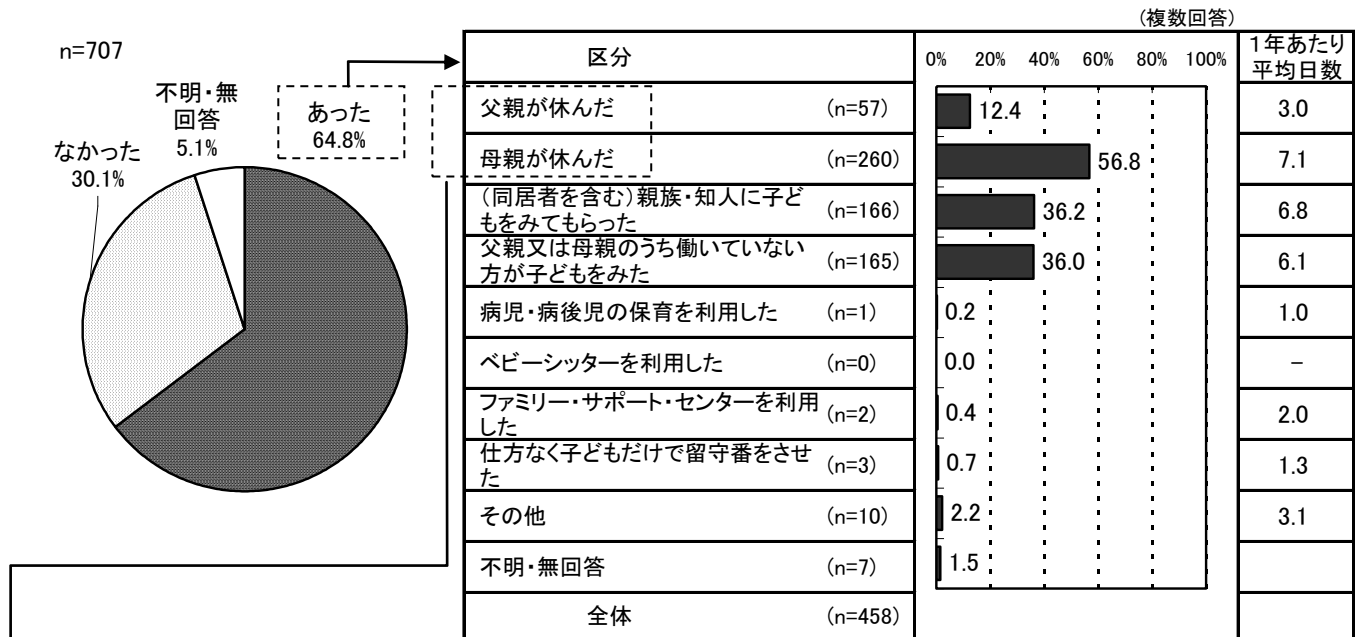
市が実施している各種相談事業等の利用状況は、「こどもイベントカレンダー」が47.2%で最も多く、「公民館、主任児童委員が実施する事業」(27.2%)、「子育てマップ」(26.7%)がつづいています。実施している各種相談事業等で利用意向が高いものは、「こどもイベントカレンダー」が64.1%で最も多く、「子育てマップ」(56.3%)、「保健センターの相談事業」(52.2%)がつづいています。



利用意向の高い「保健センターの相談事業」「子育てマップ」「こどもイベントカレンダー」を学年別にみると、3事業ともに学年が低いほど利用意向が高い状況にあります。

(3) 病気の際の対応と病児・病後児保育の意向 (病児・病後児保育事業) 【就 - 問 22～問 22-2】

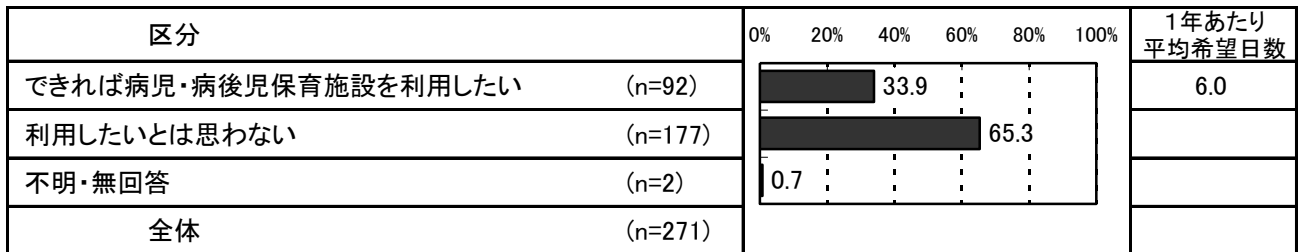
ア 病気・ケガの有無と対処方法



1年間にお子さんが病気やケガで教育・保育事業を利用できなかったことの有無は、「あった」が64.8%、「なかった」が30.1%となっています。

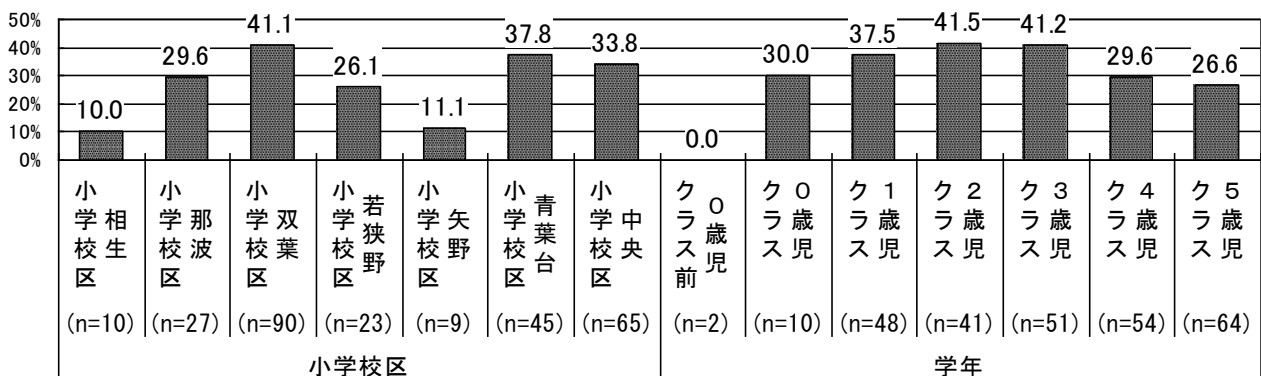
その際の対応として、「母親が休んだ」が56.8%で最も多く、また、「母親が休んだ」平均日数(年)は7.1日となっています。

イ 病児・病後児保育の利用意向



「利用したいとは思わない」が65.3%、「できれば病児・病後児保育施設を利用したい」が33.9%となっています。なお、「できれば病児・病後児保育施設を利用したい」と答えた人の平均希望日数(年)は6.0日となっています。

病児・病後児保育の利用意向【小学校区、学年別クロス】



(4) 一時預かりの利用状況と利用意向 (一時預かり事業)

ア 一時預かりの利用状況と利用日数【就 - 問 23】

(複数回答)

区分	0%	20%	40%	60%	80%	100%	1年あたり 平均利用日数	
一時預かり (n=43)							4.1	18.0
幼稚園の預かり保育 (n=46)							4.4	119.1
ファミリー・サポート・センター (n=19)							1.8	24.1
ベビーシッター (n=0)							0.0	-
その他 (n=13)							1.3	51.0
利用していない (n=882)							84.9	
不明・無回答 (n=40)							3.8	
全体 (n=1,039)								

「利用していない」が84.9%で最も多く、「幼稚園の預かり保育」(4.4%)、「一時預かり」(4.1%)がつづいています。

また、利用した事業の平均日数(年)は、「幼稚園の預かり保育」が119.1日で最も多く、「その他」(51.0日)、「ファミリー・サポート・センター」(24.1日)がつづいています。

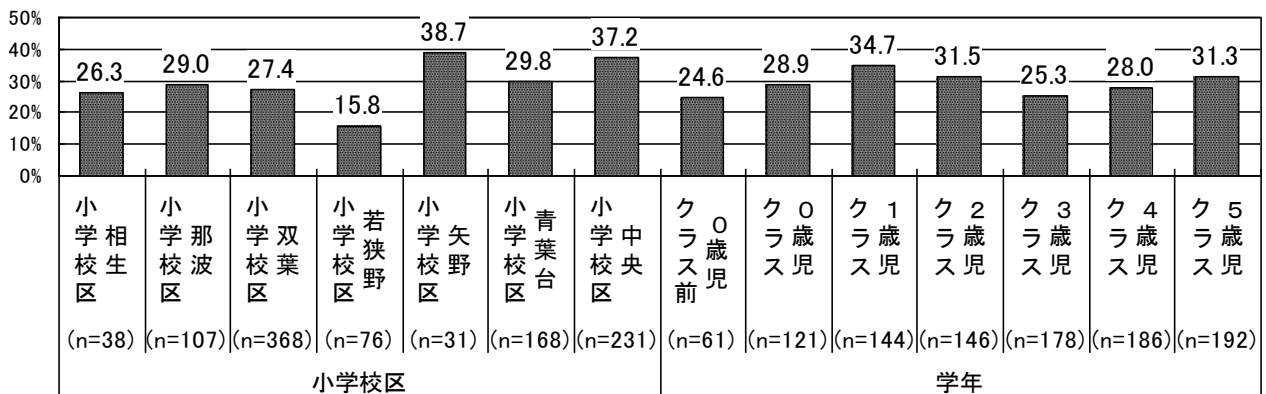
イ 一時預かりの利用意向と希望日数【就 - 問 24】

区分	0%	20%	40%	60%	80%	100%	1年あたり 平均希望日数	
利用したい (n=309)							29.7	40.7
利用したくない (n=589)							56.7	
不明・無回答 (n=141)							13.6	
全体 (n=1,039)								

「利用したくない」が56.7%、「利用したい」が29.7%となっています。

なお、「利用したい」と答えた人の平均希望日数(年)は40.7日となっています。

一時預かり事業の利用意向【小学校区、学年別クロス】



(5) 放課後の過ごし方と放課後児童クラブの利用意向

ア 就学前児童調査（※お子さんが5歳以上の人）

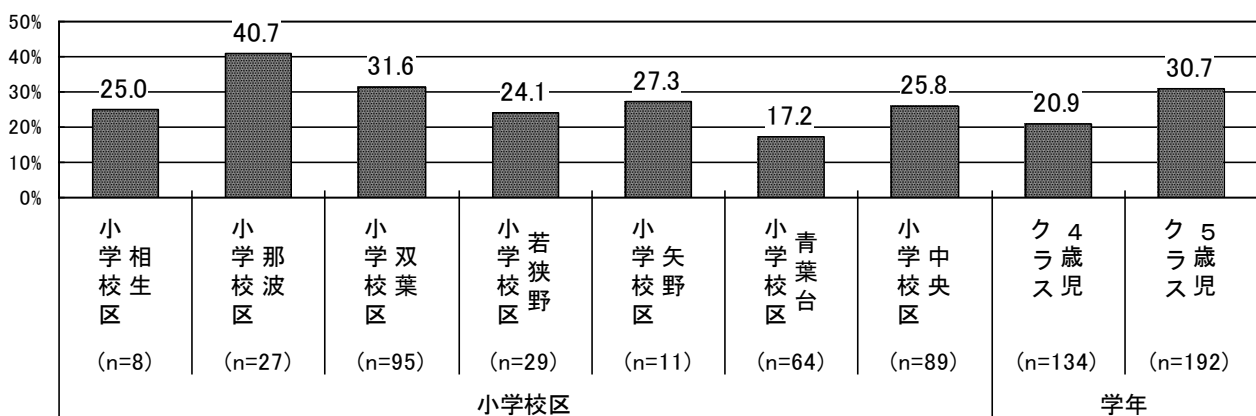
(ア) 希望する放課後の過ごし方【就 - 問 26】

区分		(複数回答)				1週あたり 平均希望日数		
		0%	20%	40%	60%	80%	100%	
自宅	(n=152)	46.6						3.0
祖父母や友人・知人宅	(n=57)	17.5						2.3
習い事(ピアノ教室、サッカークラブ、学習塾など)	(n=133)	40.8						1.8
放課後子ども教室	(n=94)	28.8						2.3
放課後児童クラブ(学童保育)	(n=87)	26.7						4.1
ファミリー・サポート・センター	(n=0)	0.0						-
その他(公民館、県民交流ひろば、公園など)	(n=23)	7.1						2.3
不明・無回答	(n=71)	21.8						
全体	(n=326)							

「自宅」が46.6%で最も多く、「習い事(ピアノ教室、サッカークラブ、学習塾など)」(40.8%)、「放課後子ども教室」(28.8%)がつづいています。「放課後児童クラブ(学童保育)」は26.7%となっています。

過ごさせたい平均希望日数(週)は、「放課後児童クラブ(学童保育)」が4.1日で最も多く、「自宅」(3.0日)、「祖父母や友人・知人宅」「放課後子ども教室」「その他」(ともに2.3日)がつづいています。

放課後児童クラブの利用意向【小学校区別、学年別】

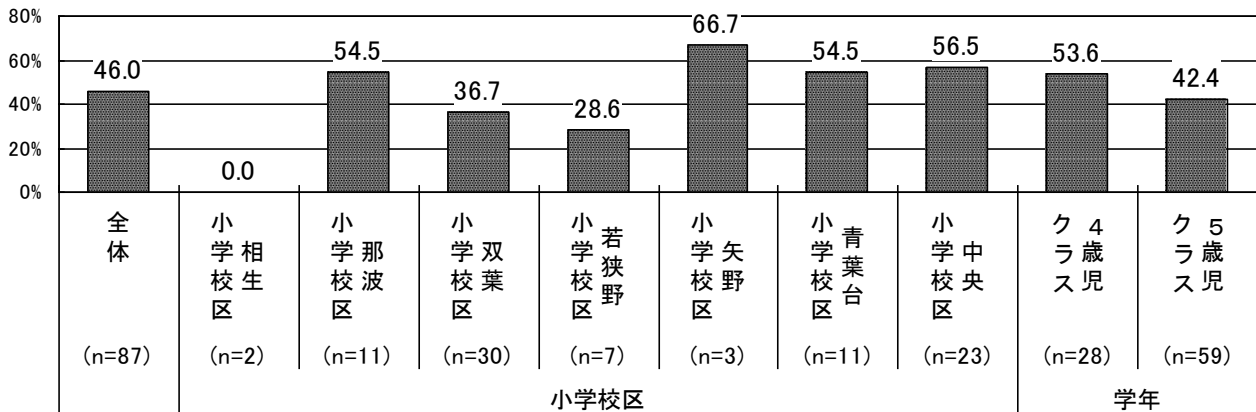


小学校区別に放課後児童クラブの利用意向をみると、那波小学校区の40.7%がもっとも多く、次いで双葉小学校区の31.6%が続き、青葉台小学校区の17.2%が最も低くなっています。

また、学年別にみると、4歳児クラスで20.9%、5歳児クラスで30.7%となっています。

希望する放課後の過ごし方で「放課後児童クラブ」と答えた人

(イ) 学校休業日の利用意向【就 - 問 27 - ①】



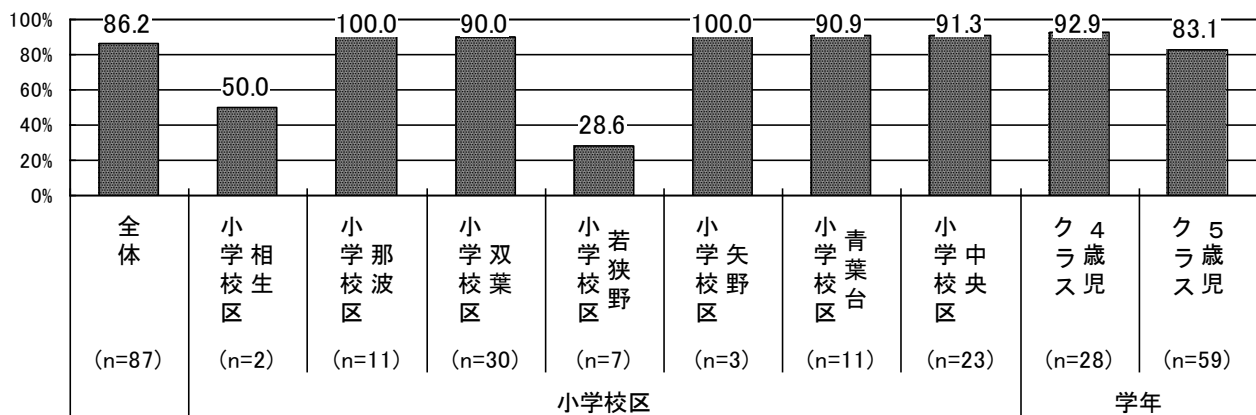
学校休業日の放課後児童クラブの利用意向は、全体で 46.0%となっています。

小学校区別にみると、矢野小学校区が 66.7%で最も多く、相生小学校区では 0.0%となっています。

学年別にみると、4歳児クラスで 53.6%、5歳児クラスで 42.4%となっています。

希望する放課後の過ごし方で「放課後児童クラブ」と答えた人

(ウ) 長期休業中（夏休み・冬休み等）の利用意向【就 - 問 27 - ②】



長期休業中の放課後児童クラブの利用意向は、全体で 86.2%となっています。

小学校区別にみると、那波小学校区・双葉小学校区・矢野小学校区がともに 100.0%で最も多く、若狭野小学校区が 28.6%で最も低くなっています。

学年別にみると、4歳児クラスで 92.9%、5歳児クラスで 83.1%となっています。

イ 小学生児童調査

(ア) 現在の放課後の過ごし方【小 - 問 10】

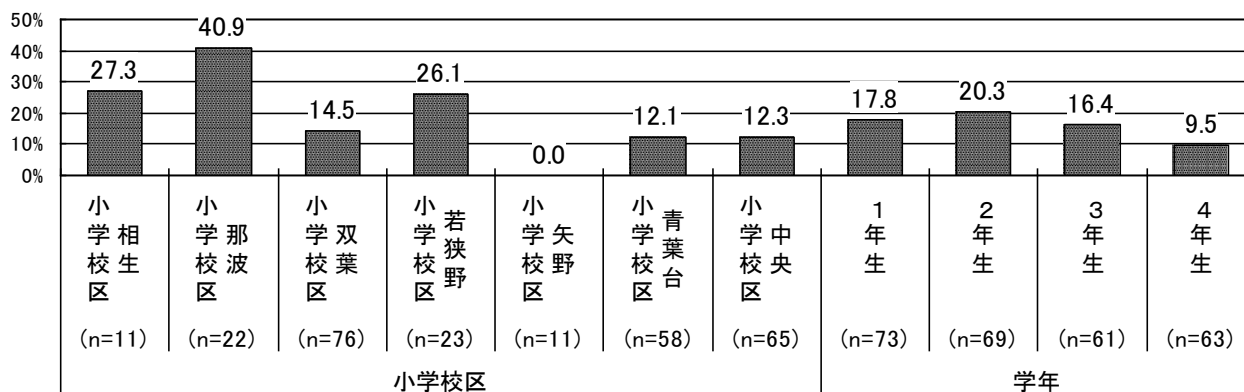
(複数回答)

区分		0% 20% 40% 60% 80% 100%	1週あたり 平均日数
自宅	(n=206)	76.9	3.0
祖父母や友人・知人宅	(n=51)	19.0	2.0
習い事(ピアノ教室、サッカークラブ、学習塾など)	(n=164)	61.2	2.1
放課後子ども教室	(n=74)	27.6	2.2
放課後児童クラブ(学童保育)	(n=44)	16.4	4.7
ファミリー・サポート・センター	(n=0)	0.0	-
その他(公民館、県民交流ひろば、公園など)	(n=40)	14.9	2.2
不明・無回答	(n=1)	0.4	
全体	(n=268)		

「自宅」が 76.9%で最も多く、「習い事(ピアノ教室、サッカークラブ、学習塾など)」(61.2%)と「放課後子ども教室」(27.6%)がつづいています。「放課後児童クラブ」は 16.4%となっています。

平日の過ごし方の平均日数(週)は、「放課後児童クラブ(学童保育)」が 4.7日で最も多く、「自宅」(3.0日)、「放課後子ども教室」「その他」(ともに 2.2日)がつづいています。

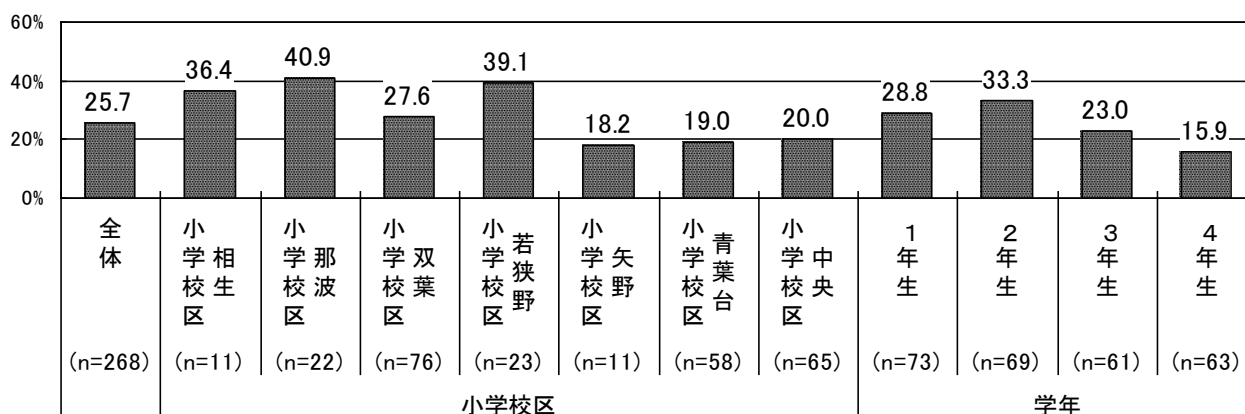
放課後児童クラブの利用状況【小学校区別、学年別】



放課後児童クラブの利用状況を小学校区別にみると、那波小学校区が 40.9%で最も多く、矢野小学校区で 0.0%となっています。

学年別にみると、2年生が 20.3%で最も多く、4年生が 9.5%で最も低くなっています。

(イ) 放課後児童クラブの意向（平日の放課後）【小 - 問 11 - ①】

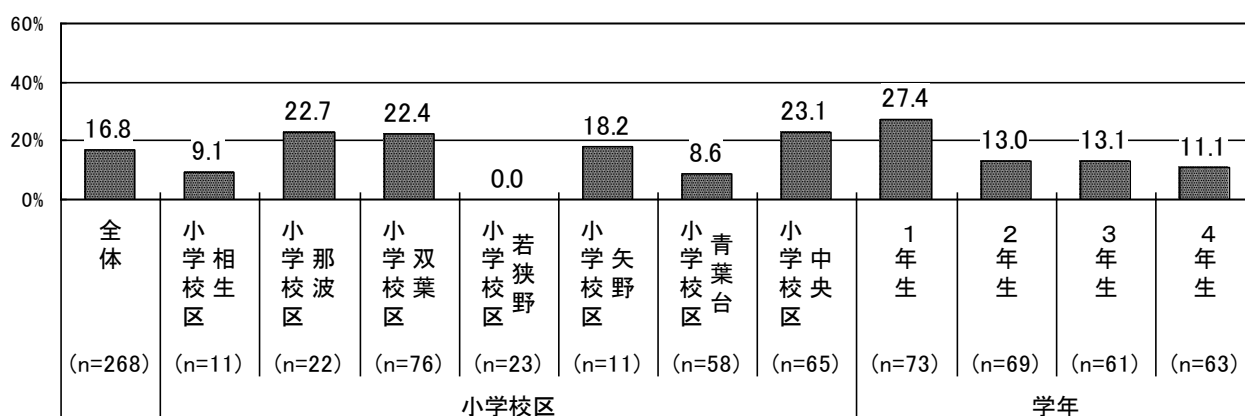


平日の放課後の放課後児童クラブの利用意向は、全体で 25.7%となっています。

小学校区別にみると、那波小学校区が 40.9%で最も多く、矢野小学校区が 18.2%で最も低くなっています。

学年別にみると、2年生が 33.3%で最も多く、4年生が 15.9%で最も低くなっています。

(ウ) 放課後児童クラブの意向（学校休業日）【小 - 問 11 - ②】

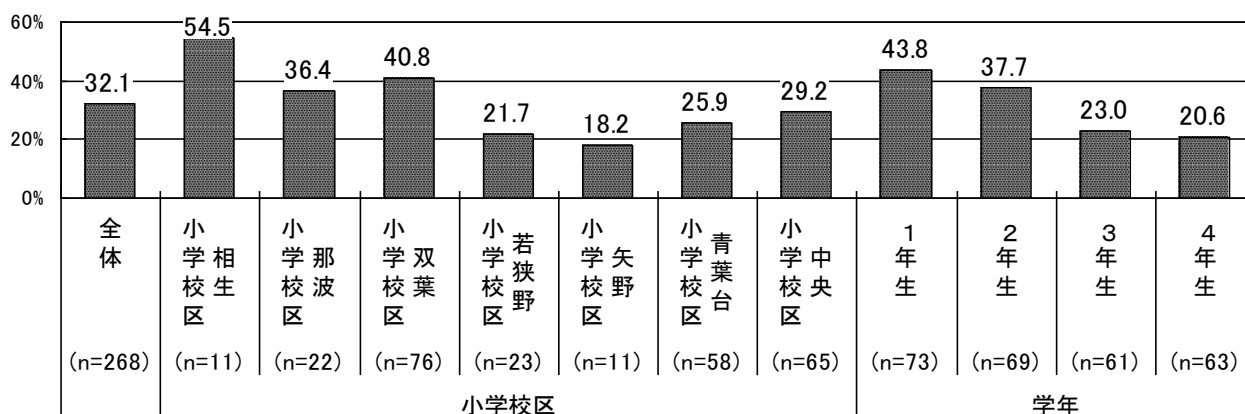


学校休業日の放課後児童クラブの利用意向は、全体で 16.8%となっています。

小学校区別にみると、中央小学校区が 23.1%で最も多く、若狭野小学校区では 0.0%となっています。

学年別にみると、1年生が 27.4%で最も多く、4年生が 11.1%で最も低くなっています。

(エ) 放課後児童クラブの意向 (長期休業中) 【小 - 問 11 - ③】



長期休業中の放課後児童クラブの利用意向は、全体で 32.1% となっています。

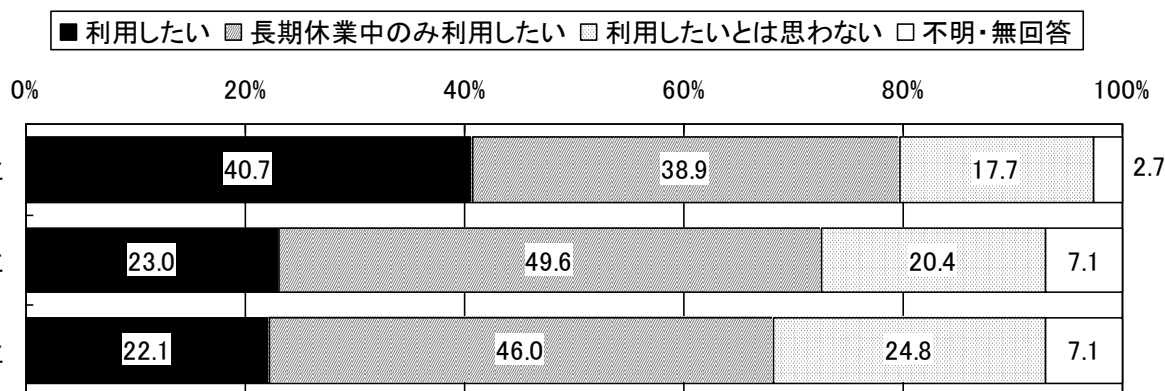
小学校区別にみると、相生小学校区が 54.5% で最も多く、矢野小学校区が 18.2% で最も低くなっています。

学年別にみると、1年生が 43.8% で最も多く、4年生が 20.6% で最も低くなっています。

「平日の放課後」「学校休業日」「長期休業中」のいずれかを「利用したい」と答えた人

(オ) 小学4年生以降での放課後児童クラブの利用意向 【小 - 問 11 - 1】

n=113

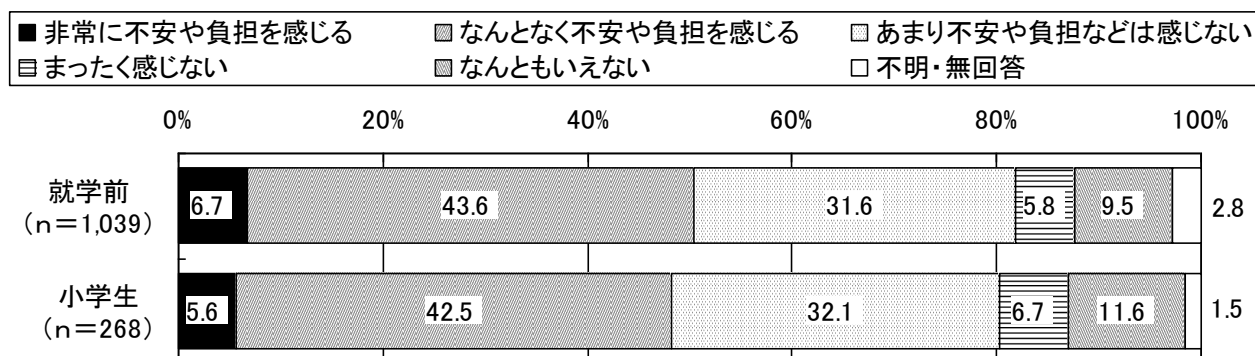


小学校4年生以降の放課後児童クラブの利用意向について、「利用したい」は4年生で 40.7%、5年生で 23.0%、6年生で 22.1% となっています。

「長期休業中のみ利用したい」は、4年生で 38.9%、5年生で 49.6%、6年生で 46.0% となっています。

4 子育てに関する悩みや不安感について

(1) 子育てに関する不安感や負担感【就 - 問 31、小 - 問 14】



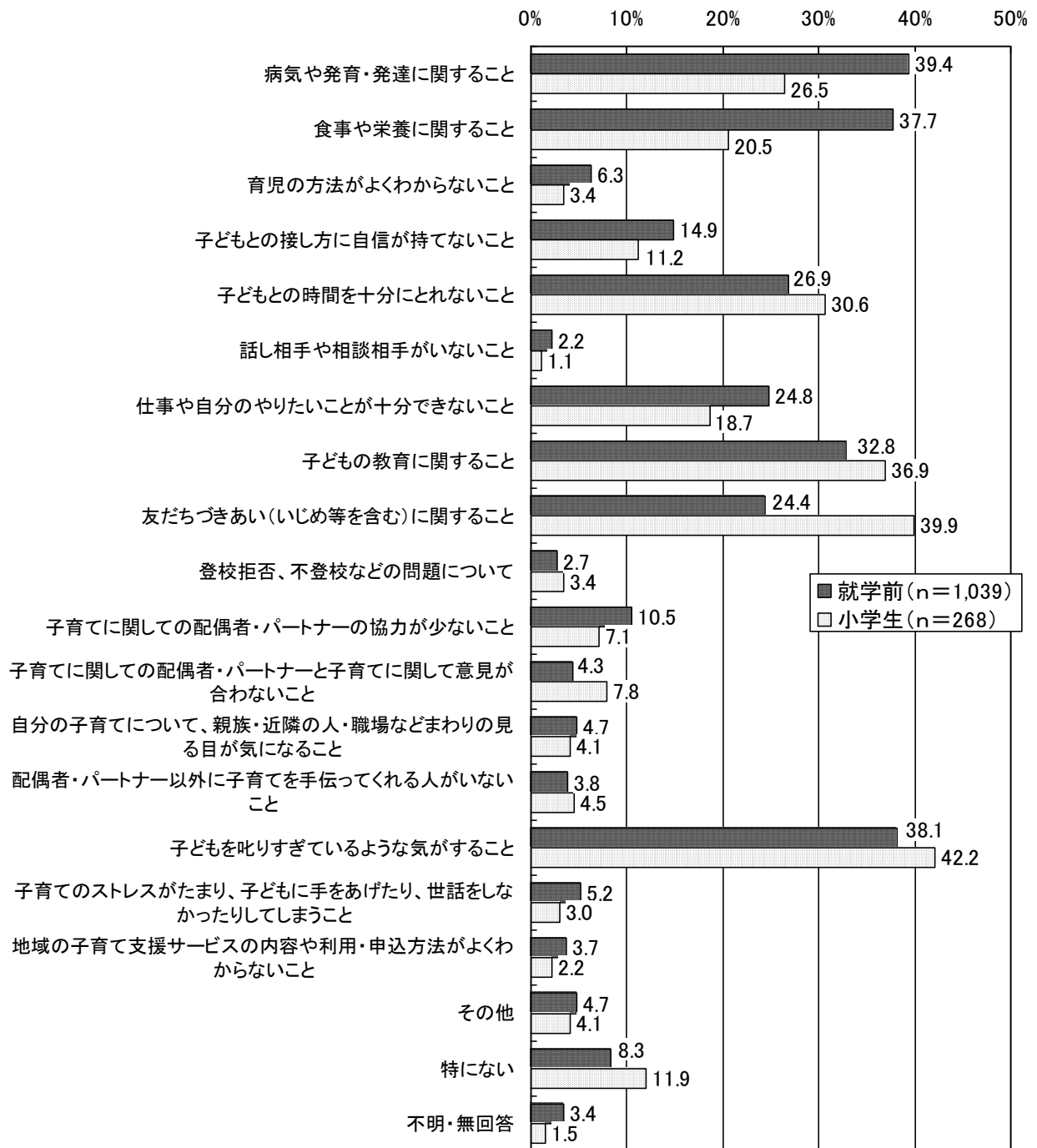
子育てに関する不安感や負担感について、就学前調査では「なんとなく不安や負担を感じる」が43.6%で最も多く、「あまり不安や負担などは感じない」(31.6%)、「なんともいえない」(9.5%)がつづいています。

小学生調査では、「なんとなく不安や負担を感じる」が42.5%で最も多く、「あまり不安や負担などは感じない」(32.1%)と「なんともいえない」(11.6%)がつづいています。

	(n)	不安感や負担感の程度								
		非常に不安や負担を感じる	なんとなく不安や負担を感じる	あまり不安や負担などは感じない	まったく感じない	なんともいえない	不明・無回答	不安を感じる	不安を感じない	
就学前	0歳児クラス前	61	0.0	34.4	47.5	8.2	9.8	0.0	34.4	55.7
	0歳児クラス	121	4.1	51.2	25.6	9.1	6.6	3.3	55.4	34.7
	1歳児クラス	144	6.3	40.3	35.4	6.9	8.3	2.8	46.5	42.4
	2歳児クラス	146	7.5	41.1	32.2	6.8	8.2	4.1	48.6	39.0
	3歳児クラス	178	6.2	43.3	30.9	4.5	12.4	2.8	49.4	35.4
	4歳児クラス	186	8.1	47.8	31.7	2.7	7.5	2.2	55.9	34.4
	5歳児クラス	192	8.9	43.2	26.6	5.7	13.0	2.6	52.1	32.3
小学生	1年生	73	4.1	37.0	37.0	6.8	12.3	2.7	41.1	43.8
	2年生	69	5.8	46.4	30.4	8.7	7.2	1.4	52.2	39.1
	3年生	61	8.2	47.5	27.9	4.9	11.5	0.0	55.7	32.8
	4年生	63	3.2	39.7	33.3	6.3	15.9	1.6	42.9	39.7

学年別にみると、0歳児クラス前は「あまり不安や負担などは感じない」が最も多く、その他の学年では就学前・小学生ともに「なんとなく不安や負担を感じる」が最も多くなっています。

(2) 具体的な悩み、気になること【就 - 問 32、小 - 問 15】

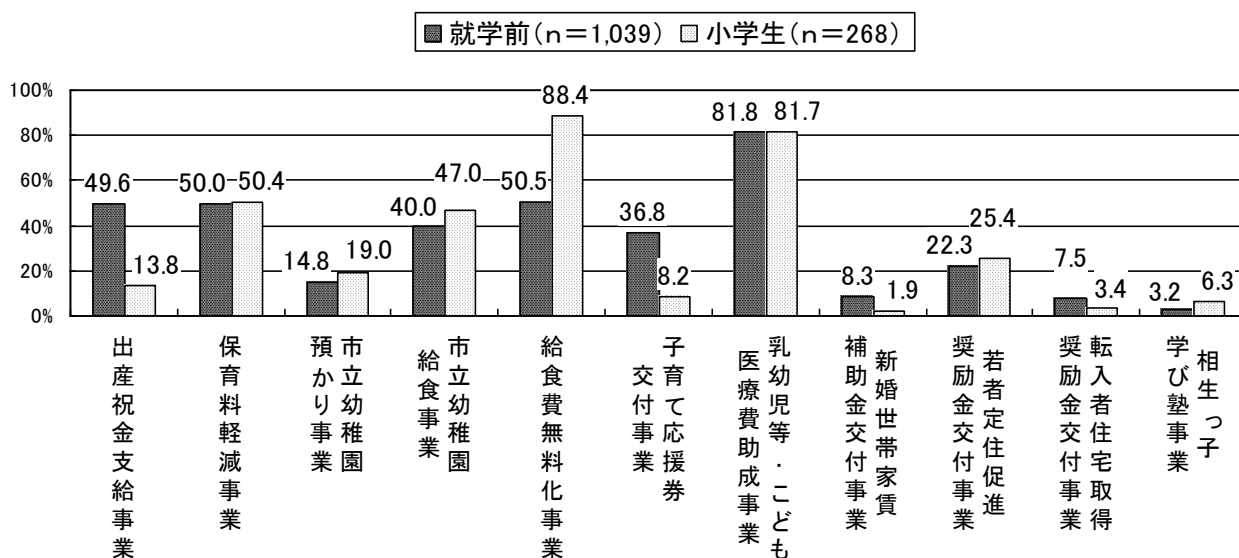


子育てに対する具体的な悩み、気になることは、就学前調査で「病気や発育・発達に関すること」が 39.4%で最も多く、「子どもを叱りすぎているような気がする」(38.1%)、「食事や栄養に関すること」(37.7%)が つづいています。

小学生調査では、「子どもを叱りすぎているような気がする」が 42.2%で最も多く、「友だちづきあい(いじめ等を含む)に関すること」(39.9%)と「子どもの教育に関すること」(36.9%)が つづいています。

5 市の子育て・定住施策について

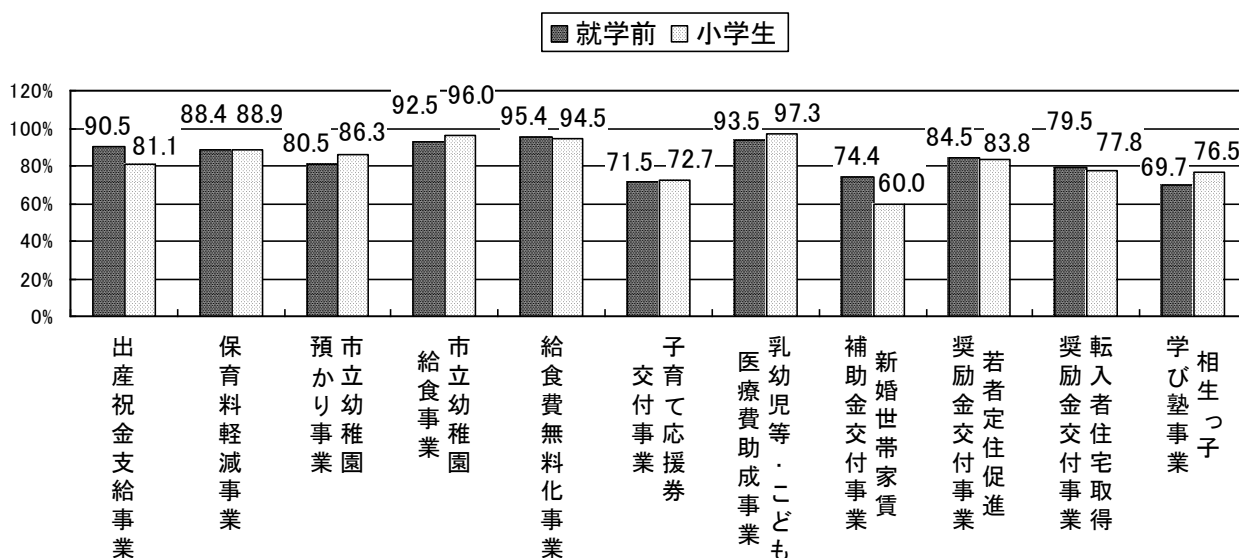
(1) 11の鍵の利用状況【就 - 問39、小 - 問22】



市の事業（11の鍵）の利用状況をみると、就学前調査は「乳幼児等・こども医療費助成事業」（81.8%）、小学生調査では「給食費無料化事業」（88.4%）がそれぞれ最も多くなっています。「乳幼児等・こども医療費助成事業」は小学生調査においても80%を超えて多くなっています。

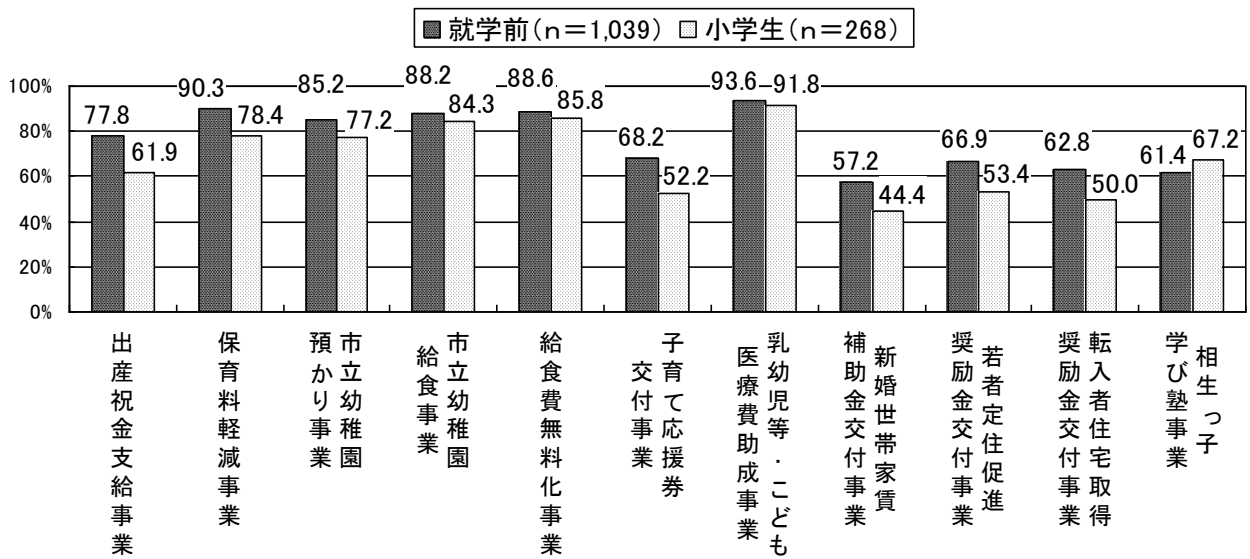
各事業において「利用している」と答えた人

(2) 11の鍵の満足度【就 - 問40、小 - 問23】



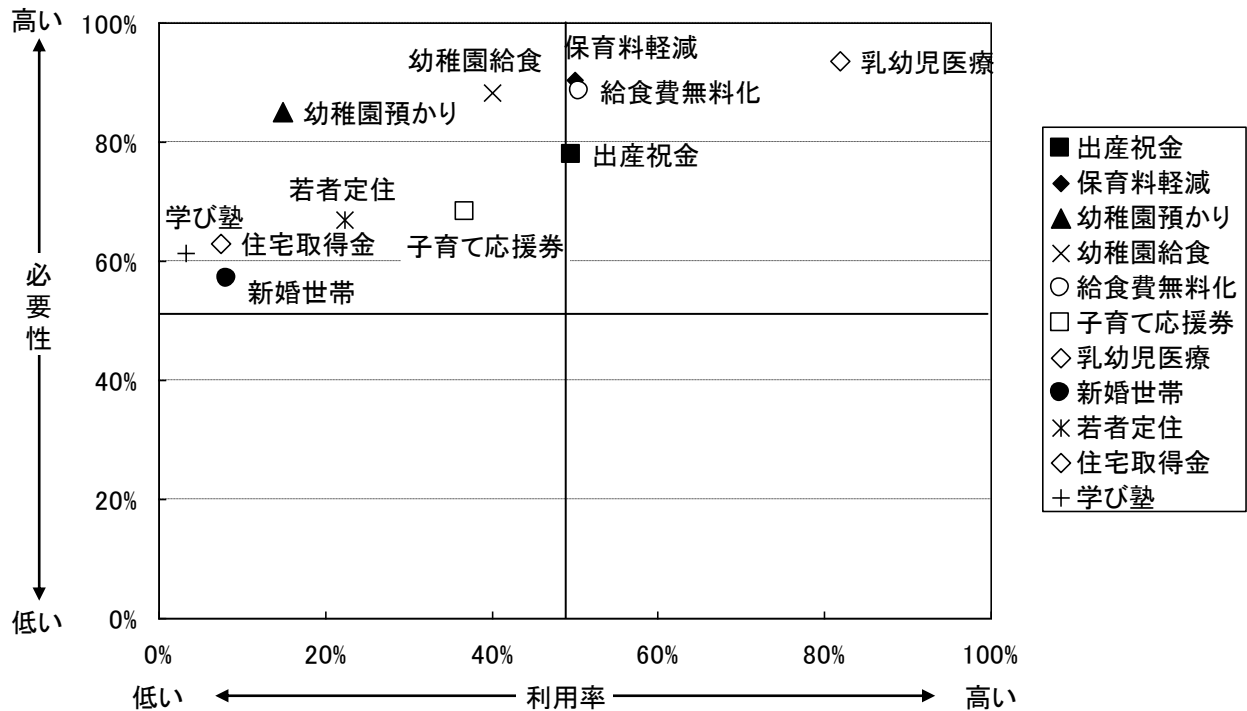
市の事業（11の鍵）の満足度をみると、就学前調査・小学生調査ともにすべての事業において満足という回答が50%を超えており、中でも就学前調査では「給食費無料化事業」、小学生調査では「乳幼児等・こども医療費助成事業」がそれぞれ最も多くなっています。

(3) 11の鍵の必要性【就 - 問41、小 - 問24】



市の事業（11の鍵）の必要性をみると、就学前調査・小学生調査ともに「乳幼児等・こども医療費助成事業」が最も多く、ともに90%台となっています。必要性が低い事業は就学前調査・小学生調査ともに「新婚世帯家賃補助金交付事業」となっていますが、就学前調査では57.2%と半数を超えています。

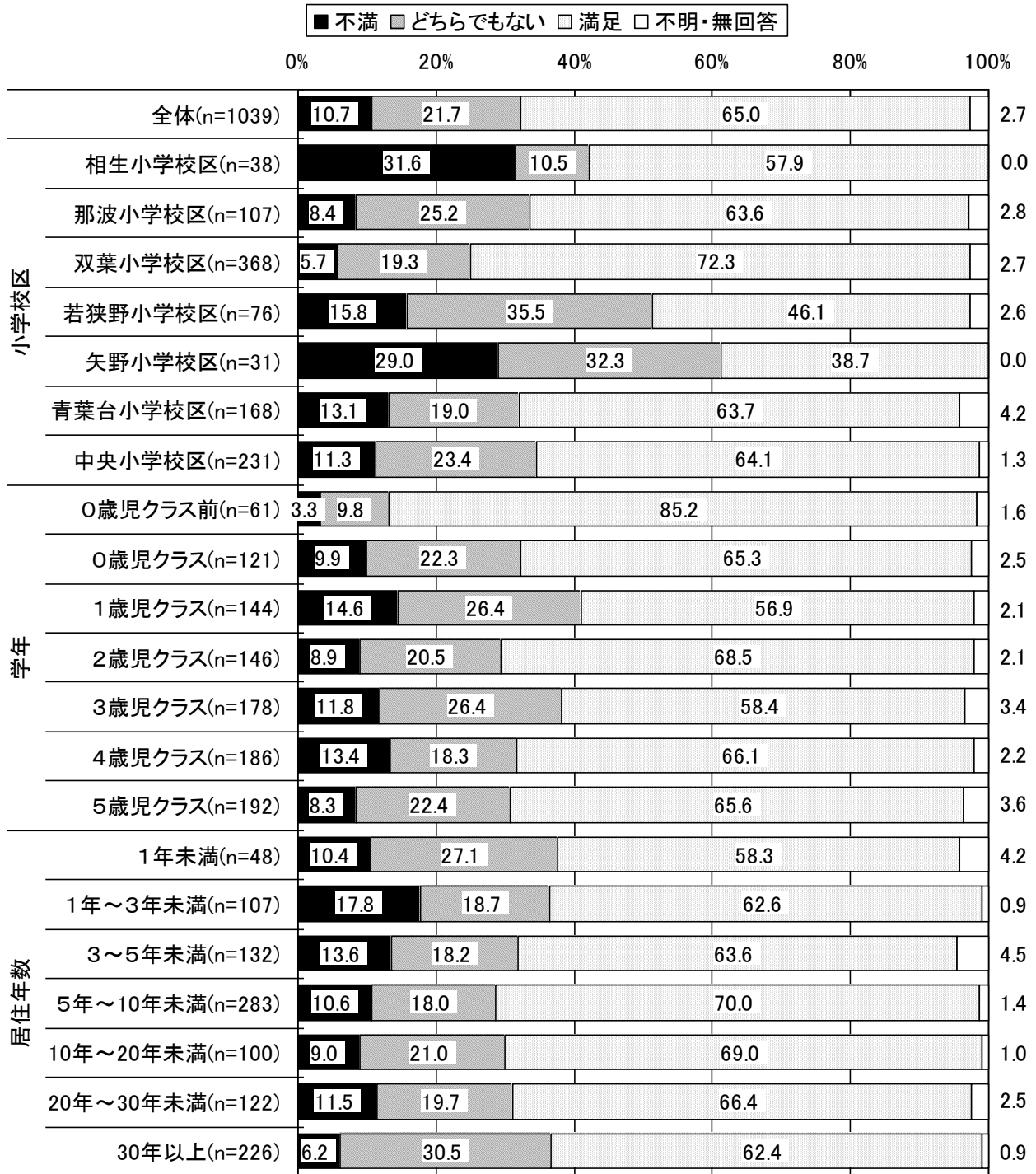
11の鍵の利用率と必要性の相関



11の鍵の相関関係をみると、「乳幼児等・子ども医療費助成事業」は11の事業の中で利用率も必要性も最も高い事業となります。利用率・必要性ともに高いのは「出産祝金支給事業」「保育料軽減事業」「給食費無料化事業」です。その他の事業については、利用率は低いものの、必要性が高いと答えた人は半数を超えている状況です。

(4) 子育ての環境や支援への満足度【就 - 問 43、小 - 問 26】

就学前調査



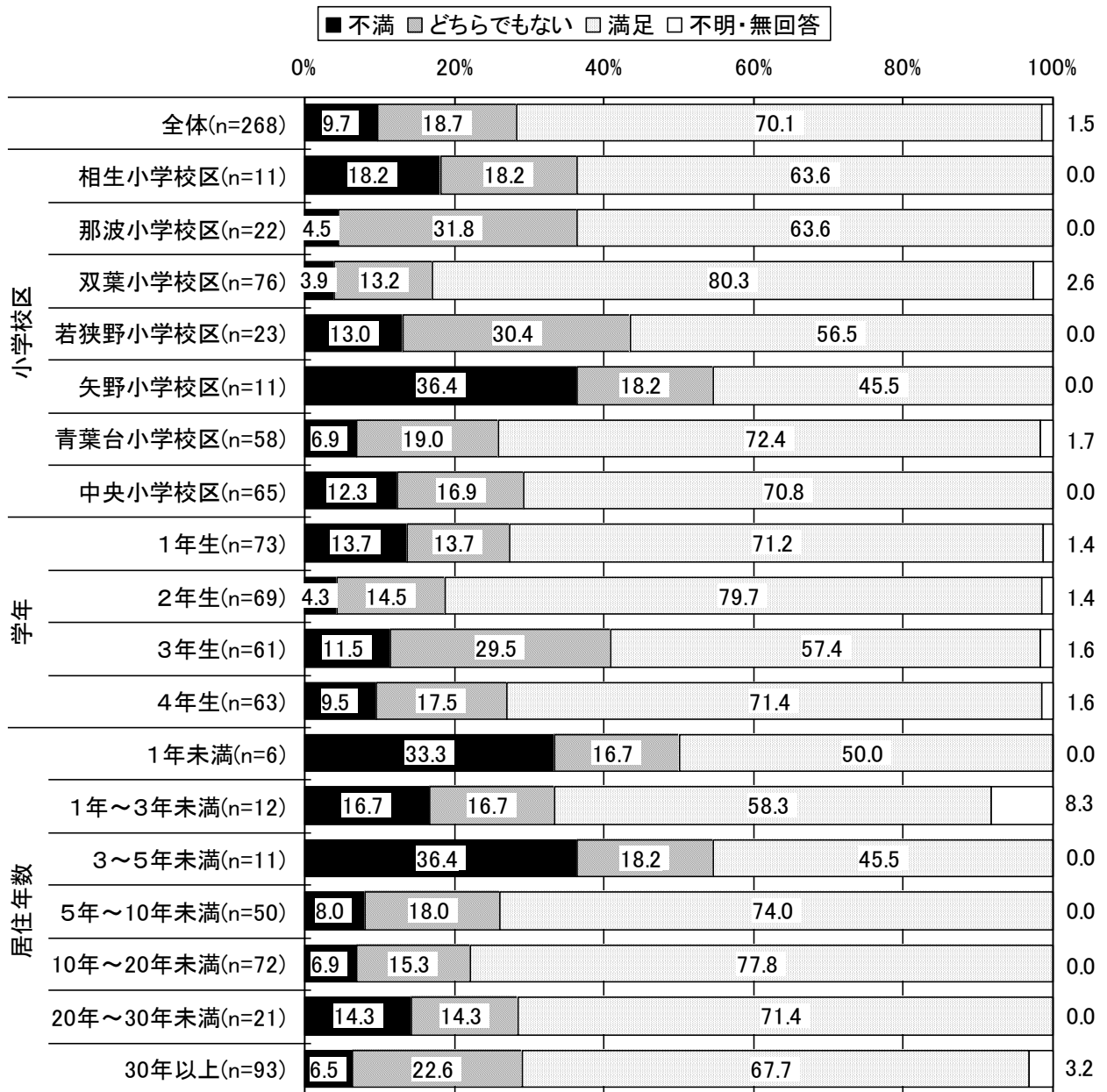
就学前調査から市の子育て環境や支援の満足度をみると、全体で「満足（「満足」と「やや満足」の計）」が 65.0%で半数を超えており、「不満（「不満」と「やや不満」の計）」は 10.7%となっています。

小学校区別にみると、「満足」は双葉小学校区が 72.3%で最も多く、矢野小学校区が 38.7%で最も低くなっています。

学年別にみると、「満足」は0歳児クラス前では 85.2%と他の学年よりも多くなっています。

居住年数別では、大きな差はみられません。

小学生調査



小学生調査から市の子育て環境や支援の満足度をみると、全体で「満足」が70.1%で半数を超えており、「不満」は9.7%となっています。

小学校区別にみると、「満足」は双葉小学校区が80.3%で他の小学校区よりも多く、矢野小学校区が45.5%で低くなっています。

学年別にみると、「満足」は3年生のみ50%台で、他の学年は70%台となっています。

居住年数別にみると、「満足」は5年以上住んでいる人で約70%程度みられるのに対し、5年未満の人では約50%と差がみられます。