

広報

# あおい

～いのち輝き 絆でつなく あいのまち～

2

February 2014  
No.1033



地域の安全願い

一斉放水

主な  
内容

P2-3  
P8  
P18-19  
P20

成人式  
健康だより  
まちのできごと  
あおいえんじえるず ほか

2014 出初式



# 成人式



※成人式出席者270人（対象者319人）中、掲載に同意いただいた新成人140人の写真を掲載させていただきました。  
ご協力ありがとうございました。



# 2014



# 4月1日から市役所の組織が変わります

問 総務課総務係 ☎ 237126

市では、厳しい財政状況と限られた人員の中で、新たな行政課題への対応、より迅速な意思決定・業務遂行を図るとともに、第2期行財政健全化計画に基づき、基本方針の「柱」である活力ある元気な相生づくりを進めていくため、組織・機構の見直しを行うこととしています。4月1日から次のとおり組織が変更されますので、その概要についてお知らせします。

## 主な変更点

### ▶ 企画管理部を企画総務部、財務部に再編します

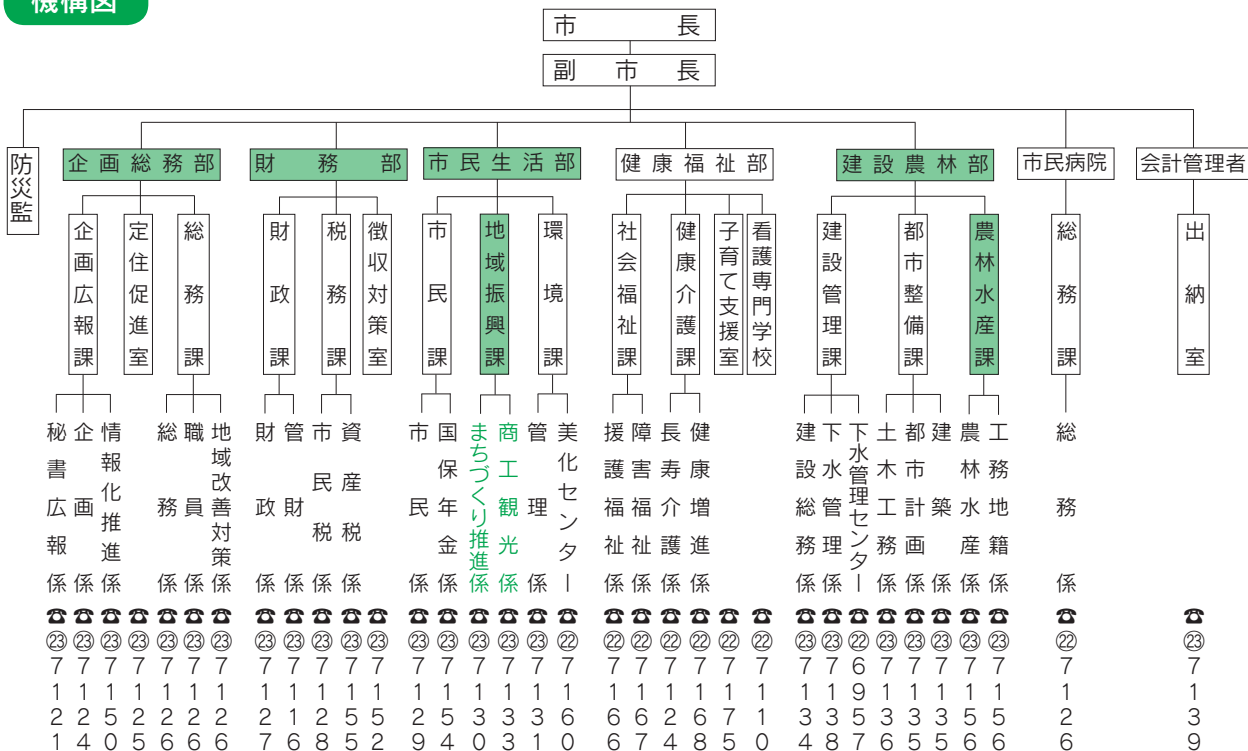
企画総務部（企画広報課・定住促進室・総務課を所管）は新たな行政課題や市民ニーズなどに対し、定住促進施策を含む市の企画政策・総務管理などの施策を実施し、財務部（財政課・税務課・徴収対策室を所管）は、持続可能で弾力的な財政構造の構築を一体的に実施していきます。

### ▶ 市民環境部、建設経済部を市民生活部、建設農林部に再編します

建設農林部では、今後、従来の施策の抜本的な見直しが想定される農業施策について迅速かつ的確な対応を図るため「産業振興課」から商工観光係を分離し「農林水産課」としました。

また、市民生活部では、本市の地域コミュニティと地域経済の活性化を一体的に推進し、活力ある元気な相生づくりに向けて、商工観光係をまちづくり推進室に統合し、新たに「地域振興課」を創設しました。

## 機構図



※市長事務局においては、現行の5部18課28係から6部18課29係となります。

なお、教育委員会などには変更はありません。

# 高額医療・高額介護合算制度について

☎市民課国保年金係 ☎7154

「高額療養費」（医療）や「高額介護サービス費」（介護）の制度により、皆さんが医療や介護に支払った金額がそれぞれの自己負担限度額を超えたとき、申請して認められると、超えた分の額が支給されます。

## ■制度の対象となる人

毎年8月1日から翌年7月31日までの1年間に、医療保険と介護保険の両方に自己負担額がある世帯（※注）で、医療費と介護費の自己負担額の合算が下表の自己負担限度額を超えて支払っている人。

※注 同一世帯内であっても、計算は対象年度の末日（7月31日）に加入している保険（国民健康保険、後期高齢者医療制度、社会保険など）ごとに計算します。

## ■申請方法

### ○社会保険加入者

計算基準日である7月31日に加入していた介護保険者の窓口

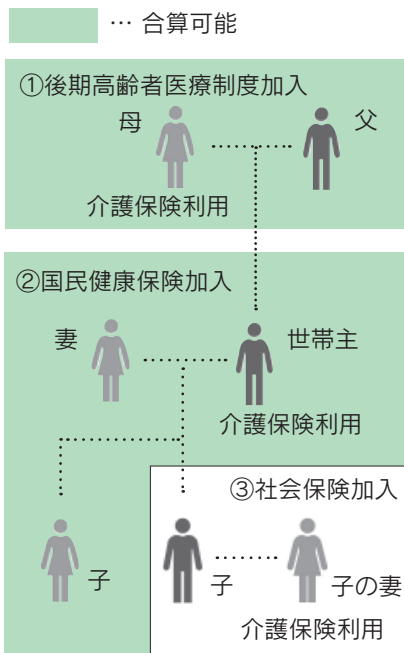
で自己負担額証明書の交付を受け、証明書を持参して医療保険の窓口で申請してください。

### ○国民健康保険・後期高齢者医療制度加入者

相生市国民健康保険または後期高齢者医療制度に加入している、支給対象の可能性のある人には、平成25年12月中に申請の案内文書を送付していますので、市民課国保年金係まで申請してください。

ただし、計算期間において、住所変更などにより、当市以外の医療または介護の保険者に加入していた期間がある場合は、その保険者で交付される自己負担額証明書が必要となります。  
※対象期間中に、医療保険の変更があった人などは、案内が届かない場合もありますので、国保年金係へお問い合わせください。

## 合算できる世帯の例



※注  
同一世帯内であっても、計算は対象年度の末日（7月31日）に加入している保険（国民健康保険、後期高齢者医療制度、社会保険など）ごとに計算します。

## 支給例（後期高齢者医療制度加入 低所得者Ⅱの世帯の場合）



※上記の場合、申請により、差額の約29万円が支給されます。

## 自己負担限度額

所得区分	後期高齢者医療制度 + 介護保険	国民健康保険 または被用者保険 + 介護保険 (70~74歳の人 がいる世帯)	国民健康保険 または被用者保険 + 介護保険 (70歳未満の人 がいる世帯)
		現役並み所得者	67万円
一般	56万円	56万円	67万円
低所得者	Ⅱ	31万円	31万円
	Ⅰ	19万円	19万円

※自己負担限度額を超えた額が500円以下の場合には支給されません。  
※70歳以上の低所得者Ⅰで複数の介護保険受給者がいる世帯の場合は、限度額が31万円となります。  
※現役並み所得者:負担割合が3割の人

税の申告受付会場を開設します

問 税務課市民税係

☎ 7128

税の申告の受付は、2月17日(月)～3月17日(月)まで下表のとおり行います。なお、申告会場では相続税、贈与税、土地・建物の譲渡所得および青色申告の相談・受付をしていませんので、税務署で申告をお願いします。大変混雑する日や時間帯があります。ご理解とご協力をお願いします。

※所得税の確定申告は、税務署でも受付が可能です。

場所	実施日	受付時間
市民会館2階 202会議室	2月17日(月) ～3月17日(月) ※2/18(火)、25(火)、 3/4(火)および 土・日を除く。	9時～12時 13時～16時
東部公民館	2月18日(火)	9時30分～12時 13時～15時30分
若狭野多目的 研修センター	2月25日(火)	9時30分～12時 13時～15時30分
佐方福祉 センター	2月28日(金)	13時～15時30分
矢野公民館	3月4日(火)	9時30分～12時 13時～15時30分

消費増税に伴う水道料金・下水道使用料改定のお知らせ

問 【上水道】  
西播磨水道企業団営業課料金係 ☎ 7231  
【下水道】  
建設管理課下水道管理係 ☎ 7138

4月1日より、消費税率が8%に改正されることに伴い、水道料金・下水道使用料を改定します。

また、水道を新設するとき、メーター口径を変更するときの分担金についても改定します。

なお、広報折り込みのチラシおよびホームページに、改定内容の詳細や新料金の早見表を掲載していますので、あわせてご覧ください。

今後とも健全経営に努力してまいりますので、皆さまのご理解とご協力をお願いします。

教育委員会委員に就任されました



くりはらえいこ  
栗原英子氏

橋本教育委員の退任にともない、平成25年12月24日付で栗原英子氏が新たに教育委員として就任されました。

相生っ子かがやき顕彰



まとのゆうき  
那波中学校3年 真殿悠生さん

第13回全国障害者スポーツ大会水泳競技大会  
(障害区分両下肢麻痺・年齢区分39歳以下)  
男子25m自由形1位  
男子50m自由形1位

百寿の祝

次の皆さんが、百歳の誕生日を迎えられました。おめでとうございます。



12月15日  
かたぐわ  
形鋏  
みつの  
美津野さん



12月22日  
なかに  
中谷  
たねさん



1月5日  
すずき  
鈴木  
みつゑさん



1月25日  
ふじい  
藤井  
美穂子さん

# 入札により市有地を売却します

市が所有している土地を入札により売却します。

入札の応募要領は、財政課管財係でお受け取りください。

また、先着順の売却物件もありますので、詳細はお問い合わせください。

■ **申込期間** 2月17日(月)～3月17日(月) 8時30分～17時15分

※土・日を除く。

■ **申込方法** 入札参加申込書など(市の様式)による。

■ **開札日時** 3月20日(木) 13時30分

問 財政課管財係

☎ 7116

## 住基カードを作りました

問 市民課市民係 ☎ 7129

相生市に住民登録している人で、希望される人に住民基本台帳カード(住基カード)を交付しています。

写真付きの住基カードは、公的な身分証明書として利用できますので、ぜひ、ご活用ください。

▶ **受付時間** 9時～16時(3月17日(月)までは9時～17時15分)

(土・日、祝日を除く)

▶ **手数料** 500円

## 個別健康診査(無料)の締切は2月末です

問 市民課国保年金係 ☎ 7154

国民健康保険に加入している40歳～74歳の人を対象とした特定健康診査の受診期間の締切は2月末までです。人間ドックや生活習慣病健診(集団健診)を受診していない人は、お早めに個別健康診査を受診してください。

## ■ 売却物件

所在地	地目	面積(m <sup>2</sup> )	最低売却価格(円)
那波西本町954番2 (仮換地番号: 那波丘の台18街区1)	宅地	177.00	10,743,900

※売却物件の位置図および詳細については、市ホームページ(<http://www.city.aioi.lg.jp/soshiki/zaisei/baikyaku.html>)または財政課管財係までお問い合わせください。

## まちづくりと市民交流の拠点を貸し出します

問 財政課管財係 ☎ 7116

平成26年4月から、市民会館1階のまちづくり交流室、男女共同参画センターおよび消費生活センターが機構改革に伴い市役所3号館へ移転することから、現在のまちづくり交流室などのスペースを市民の協働のまちづくりや市民交流を進める拠点として市民活動団体へ無料で貸し出します。

貸出については、各種団体からのまちづくり拠点としての提案内容などを審査のうえ決定しますので、積極的な活用方法を募集します。

### ▶ 貸出場所

相生市民会館1階まちづくり交流室、男女共同参画センター(約58㎡)および消費生活センター(約36㎡)

※まちづくり交流室、男女共同参画センターおよび消費生活センターの間には間仕切りがありますが、双方を利用することも可能です。

### ▶ 貸出期間および貸出時間

貸出期間は、平成26年4月から平成28年3月末までの期間のうち、原則1週間単位とします。

また、貸出時間は、市民会館の開館日の開館時間(9時～21時30分)とします。

### ▶ 応募団体

市内で活動するまちづくり団体とし、個人による応募はできません。

### ▶ 使用料

使用料は、無料とします。

### ▶ 提案内容

協働のまちづくりを推進するための市民活動団体の活性化、地域コミュニティの促進および住民福祉の向上につながるための積極的な活用方法を提案してください。

※各種団体の定例的な会議などへの利用は不可

### ▶ 活用事例

各種展示会、自作作品の展示・販売、各種団体活動のPRなど

### ▶ 応募締切

2月28日(金)17時15分までに市役所2階財政課まで所定の様式により持参のうえ提出してください。

※応募様式は、各公民館および市役所2階財政課にあります。

### ▶ 貸出決定など

応募締め切り後、提案内容を審査のうえ、3月中旬に決定し、応募団体へ通知します。

## 健診・献血情報

☎保健センター ☎②7168

- 1歳6か月児健康診査 (H24年6月・7月生)  
2月18日(火) 13時～14時受付
- 3歳児健康診査 (H22年7月・8月生)  
2月25日(火) 13時～14時受付
- 献血  
3月7日(金)  
相生市役所玄関前  
9時30分～12時、13時15分～15時30分受付

※詳しくは、市民カレンダー25ページをご覧ください。

### 健康福祉フェアクイズの答え

☎保健センター ☎②7168

『なるほど栄養館重量当てクイズ』に多数のご参加ありがとうございました。  
正解は、4.38kgでした。

## 平成25年度の子宮がん・乳がん検診の実施は3月末までです！

☎保健センター ☎②7168

日本人の2人に1人はがんになる時代、がんは他人事ではありません。子宮がん・乳がんの一番の特効薬は早期発見です。早期に発見できれば、がんもほぼ完治する病気になっています。早期発見のために、年齢に関係なく、2年に一度は定期的な検診を受けましょう。平成25年6月以降でまだ受診していない人は、ぜひ受診してください。

### ●乳がん検診 (40歳以上の女性)

- ▶実施医療機関 相生市民病院 (②7126)、IHI播磨病院 (②0380)、半田中央病院 (②0656)
- ▶料金 40歳代 1800円、50歳以上 1,400円 ※相生市国民健康保険、後期高齢者の人は無料
- ▶受診方法 各医療機関に予約して受診 (申込は3月18日(火)まで)

### ●子宮がん検診 (20歳以上の女性)

- ▶実施医療機関…赤木産婦人科医院 (予約不要)、杉本医院 (②0546)、半田クリニック (②0068)、赤穂中央病院 (④7303)、福田産婦人科麻酔科 (④5357)
- ▶料金 子宮頸部検診 2,100円 ※相生市国民健康保険、後期高齢者の人は無料
- ▶受診方法 各医療機関に予約して受診

## 風しん予防接種の助成期間は3月末までです

☎保健センター ☎②7168

相生市では、風しんの予防対策として予防接種の一部を助成しています。期限は3月31日までとなっていますので、お早めに予防接種を受けましょう。

### ●対象者

- 市内に住所があり、次の①または②に該当する人
- ①風しんにかかったことがなく、かつ風しんの予防接種歴が0～1回の、
    - ア 妊娠を希望する女性
    - イ 妊婦の同居家族 (同一の家屋に居住している家族)
  - ②罹患歴、接種歴にかかわらず妊婦健康診査などで免疫が不十分と判断された、妊娠を希望する女性

※現在妊娠中、または妊娠している可能性のある女性は接種を受けることができません。

### ●接種方法

	必要書類	申請方法
市内実施医療機関で接種する場合	◎現住所が確認できるもの ◎母子健康手帳等 (対象者の①イに該当する人)	直接医療機関へ、電話予約をしてください。
市外医療機関で接種する場合	◎抗体検査の結果がわかるもの (対象者の②に該当する人)	保健センターの窓口にて、事前に手続きを行ってください。依頼書を発行します。

### ●助成期限 実施中～3月31日

### ●助成内容

・市内実施医療機関で接種した場合

ワクチン	助成額	自己負担額
MR (麻しん風しん混合) ワクチン	7,500円	2,500円
風しん単独ワクチン	6,000円	1,000円

※市外医療機関で接種した場合、助成額、自己負担額が異なる場合があります。

※実施医療機関は、市民カレンダーP28またはホームページをご覧ください。





お知らせ

認知症サポーター養成講座

関健康介護課長寿介護係

☎27124

▼内容 認知症について正しく理解をして認知症の人や家族を温かく見守る応援者となるための講座

▼対象者 市内在住・在勤・在学の人

▼日時 2月21日(金)13時30分～14時30分

▼場所 総合福祉会館4階多目的ホール

▼参加費 無料

※受講者には、認知症サ

ポーターの目印であるオレンジリング(ブレスレット)をお渡しします。

※概ね10人以上のグループ(団体)で、認知症サポーター養成講座受講の希望がある場合は、講師を派遣しますのでお申し込みください。

相生・上郡広域シルバー人材センター入会説明会

関相生・上郡広域シルバー人材センター ☎24050

▼対象 概ね60歳以上の人

▼日時 3月4日(火)13時30分

▼場所 総合福祉会館1階101号室

ニート・ひきこもり脱出『7つのポイント』セミナー

関産業振興課商工観光係

☎27133

▼日時・内容 2月17日(月)

・第一部 セミナー 10時～11時30分

・第二部 相談会 13時～16時30分

▼場所 市民会館3階301会議室

▼定員 先着30人(第二部相談会は、定員3人)

▼申込 産業振興課またはひめじ若者サポートステーション(079-222-9151)まで

※セミナー後個別相談あり

相生市子ども環境会議

関環境課管理係 ☎27131

▼内容

・環境学習発表会

青葉台小学校3年生、B & Gあいおい海洋クラブ

・里海づくり活動報告

子ども里海クラブ

・講演 「すなめりは瀬戸内海の環境のシンボル」

▼講師 (株)海遊館飼育展示部 北藤真人氏

▼日時 3月1日(土)10時～12時

▼場所 総合福祉会館4階多目的ホール

金ヶ崎学園大学

公開学園祭(学習発表会)

関生涯学習課 ☎27144

▼内容 学園生による学園祭(芸能・体験・パネル展示など)

▼日時 2月27日(木)9時30分～12時

▼場所 市民会館4階中ホール

※どなたでも来場できます。

金正賞を表彰します

関交通安全協会 ☎25065

▼受賞条件 平成21年2月1日以前に金賞を受賞され、平成21年2月1日以降

「無事故・無違反」の人

▼締切 2月20日(金)

▼必要なもの 免許証・会員証・印鑑・無事故無違反証明書(代金630円)

※申請書は交通安全協会へ

相生市・赤穂市・上郡町における難聴者等の集い

関兵庫難聴者福祉協会 ☎078-805-4175

▼テーマ「聞こえないってなに?聞こえについて学ぼう!」

▼日時 3月2日(日)13時～16時

▼場所 赤穂市民会館(赤穂市加里屋中州3丁目55)

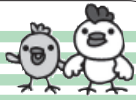
▼対象 中途失聴・難聴者、その家族、友人、介護関係者など

▼定員 なし(※無料)

▼申込方法 2月21日(金)までに氏名・連絡先を社会福祉課へ

☎27167 FAX 274596

みんなで子育て



関子育て学習センター ☎28313

●平成25年度かるがもスクールグループ活動発表会

- ▶対象 どなたでも
- ▶日時 3月6日(木) 10時～11時15分 ※9時50分受付終了
- ▶場所 総合福祉会館4階 多目的ホール
- ▶定員 先着80組 ※参加費無料
- ▶申込 2月12日(水)から3月4日(火)までに子育て学習センターへ



●自分の体を大切にする方法

-食事の話・生理の話・自分でできるセルフケア-

- ▶対象 中学生～これから赤ちゃんを授かりたい人
- ▶日時 3月16日(日) 10時30分～12時 ※10時20分受付終了
- ▶場所 子育て学習センター
- ▶講師 三輪よし子氏
- ▶定員 先着30人 ※参加費無料
- ▶申込 2月17日(月)から3月7日(金)までに子育て学習センターへ

# Library 図書館通信

## books

おすすめの1冊

● 一般書

ペテロの葬列

宮部 みゆき 著 / 集英社



● 児童書

カエルのおひっこし

ルーシー・ダニエルズ 著  
千葉 茂樹 訳  
ほるぷ出版



## info

### 「子ども劇場」

● おはなし会 ※申込不要

▶対象 幼児・小学生

▶日時 2月23日(日)11時～11時30分

▶内容・場所 絵本の読み聞かせ『こねこのチョコレート』ほか(図書館3階絵本のへや)、おはなし『クルミわりのケイト』ほか(同3階おはなしのへや)

●マジックショー ※申込不要

▶対象 幼児・小学生および保護者

▶日時 3月9日(日)11時～12時

▶内容 手品(グループ マジックレインボー)

▶場所 図書館3階 視聴覚室

### 「絵本教室」

▶対象 一般、幼児の保護者

▶日時 3月1日(土)または3月12日(水)いずれも10時30分～12時

▶内容 幼児に与える絵本選び、読み聞かせなどについての初心者向け講座  
※講座の内容は、両日とも同じです。どちらか都合のよい日に、お申し込みください。

▶場所 図書館3階視聴覚室

▶講師 相生市立図書館 司書

▶定員 先着20人(無料)

▶申込 図書館事務室または電話で申込

図書館 ☎25151

## 募集

小学校「放課後子ども教室」教育活動サポーター(ボランティア)

生涯学習課 ☎27144

教育委員会が実施する「放課後子ども教室」にご協力いただけるボランティアを募集します。

▼内容 授業終了後、放課後子ども教室で、子どもの宿題を習慣づけたり、一緒に遊んだり、安全に過ごせるよう見守る。

▼対象 地域の人、保護者、学生など

▼時期 5月中旬から3月

まで週に2～3回

※参加は月1回からでも可

▼時間 授業終了後から2

時間程度

▼実施校 相生小、青葉台

小、中央小、若狭野小、那波

小、双葉小、矢野小(予定)

※いずれか1校の小学校で

も可

▼その他 有償ボランティア

ア(1日あたり720円)

1080円)

▼申込 生涯学習課まで

## 平成26年度

### 金ヶ崎学園大学受講生

生涯学習課 ☎27144

▼内容 教養講座と専門講

座(園芸コース・保健体育

コース)

※専門講座はどちらかを選

択してください。

▼対象 3月31日現在59歳

以上で市内在住者

▼講座開催日 毎月1回

(原則、第2木曜日。ただし

変更有)年14回

※7月・8月・平成27年2

月は各月2回、平成27年3

月は第1木曜日

## 自衛官候補生

自衛隊相生地域事務所 ☎2750

▼募集種目・資格 自衛官

候補生(男子) 18歳以上27

歳未満の人

▼受付期間 年間を通じて

▼試験日 受付時にお知らせ

します。

▼応募方法 募集要項など

を自衛隊相生地域事務所へ

請求し、志願票・受験票を

提出してください。



スポーツ



**J A あいおいカップ**  
**相生市民春季グラウンドゴルフ大会**  
園体育振興課 ☎27170

▼内容 個人戦 16ホール  
ストロークプレー

▼対象 市内在住、在勤の人

▼日時 3月8日(土)9時～  
※雨天の場合は3月15日(土)に延期

▼場所 I H I ふれあい広場

▼参加費 500円/人  
※3月1日(土)以降にキャンセルされた場合は返却不可

▼締切 2月21日(金)17時

▼申込 申込書に参加費を添えて市民体育館窓口へ



**第26回相生市親善あそぼる(ソフトバレー)大会**  
園体育振興課 ☎27170

▼対象

①女性・男性フリー(中学生以上)の部(女性または男性で構成)  
②女性・男性40歳以上の部(40歳以上の女性または男性で構成)  
③ファミリーの部(30歳以上の男女各1人と小学生2人で構成)

※男性チームは中学生以上の男性のみの構成を原則とする。

▼日時 3月23日(日)8時30分開会式

▼場所 市民体育館、那波中学校体育館

▼参加費 4000円/チーム

※相生市あそぼる委員会で登録チームおよび市内ファミリーチームは2000円/チーム、市外ファミリーチーム3000円/チーム

▼締切 2月28日(金)

市有地を売却します

～大規模太陽光発電等施設の設置事業用途に限定売却～

問 財政課管財係 ☎27116

再生可能エネルギーの普及を図るため、遊休市有地を購入して大規模太陽光発電等施設を設置・運営する事業者を募集します。選定は、総合評価方式で行います。

公募要項、提出書類は、財政課管財係または市ホームページ (<http://www.city.aioi.lg.jp/soshiki/zaisei/tubakiyoukou.html>) で取得してください。

▶ 売却する市有地

相生市青葉台1979番1外28筆 計227,613㎡

市街化調整区域および森林整備計画区域

※一部、土砂災害警戒区域、保安林、電線路設置に伴う地役権の設定があります。また、森林法による林地開発許可などが必要です。

▶ 売却条件

最低売却価格(68,283,900円)以上の額で応募すること。

売却する市有地は、再生可能エネルギーの固定価格買取制度に基づく事業期間(20年)に準備期間を加えた期間以上、太陽光発電事業の用に供すること。

この市有地の売却には市議会の議決が必要となります。

▶ 応募資格

当該市有地において太陽光発電事業を実現することができる総合的な企画力、技術力、資金力および経営能力を有している法人または法人などで結成した共同企業体。ただし、破産の申立がされている者など応募できない場合があります。

▶ 企画提案書の受付期間

受付期間：2月10日(月)～2月21日(金)  
8時30分～17時15分  
(土・日、祝日を除く)

提出方法：持参

プレゼンテーションの日時：2月28日(金)

※時間は個別に連絡します。

▶ 事業者の選定

椿ヶ丘用地売却先選定審査会において審査し、最も評価の高かった事業者を選定します。

選定結果は、企画提案書を提出した事業者に通知するとともに、市ホームページで公表します。

## 看護師（臨時職員） 岡市民病院 ☎②7126

- ▶ **職種** 看護師
- ▶ **業務内容** 看護業務
- ▶ **募集人員** 若干名
- ▶ **応募資格** 看護師免許を有する人
- ▶ **勤務時間** 38時間45分/週
- ▶ **賃金(日給)** 8,740円～12,000円
- ▶ **諸手当** 通勤、期末、時間外、特殊勤務
- ▶ **加入保険** 雇用保険、社会保険
- ▶ **試験内容** 面接  
※日程などは、希望により調整します。
- ▶ **提出物** 履歴書
- ▶ **提出方法** 市民病院へ持参または郵送  
※採用日などについては、相談に応じます。

## 臨床検査技師（臨時職員） 岡市民病院 ☎②7126

- ▶ **職種** 臨床検査技師
- ▶ **募集人員** 1人
- ▶ **応募資格** 当該資格免許を有し、免許取得後の勤務経験年数が3年以上の人
- ▶ **勤務時間** 8時30分～17時15分  
または9時45分～18時30分
- ▶ **賃金(日給)** 9,600円～12,000円
- ▶ **諸手当** 通勤、期末、時間外
- ▶ **加入保険** 雇用保険、社会保険
- ▶ **試験内容** 面接  
※日程などは、希望により調整します。
- ▶ **提出物** 履歴書(写真貼付)、臨床検査技師免許証の写し
- ▶ **提出方法** 市民病院へ持参または郵送  
※採用日などについては、相談に応じます。

## 市立公民館長 岡生涯学習課 ☎②7144

- ▶ **募集人員** 若干名
- ▶ **応募資格** 昭和26年4月2日以降に生まれた人で、市内在住、または在勤し、教諭経験、行政事務職経験その他社会教育指導経験などを持つとともに、公民館運営に意欲がある人
- ▶ **任用期間** 4月1日(火)～
- ▶ **勤務時間** 9時～17時(土・日曜日および公民館の休館日を除く)
- ▶ **勤務場所** 市内公民館
- ▶ **報酬** 月額152,000円
- ▶ **募集締切** 2月21日(金)まで
- ▶ **試験内容** 論文、面接(日程などは後日連絡)
- ▶ **申込** 履歴書(写真貼付)を生涯学習課へ持参  
※郵送不可

## 子育て学習センター指導員（パート） 岡子育て支援室 ☎②7175

- ▶ **職種** 子育て学習センター指導員
- ▶ **業務内容** 親子ふれあい活動や子育て講座の指導など
- ▶ **募集人員** 1人
- ▶ **応募資格** 幼稚園教諭、保育士などの資格を有する人(幼稚園、保育所、児童館、子育て支援センターなどで勤務経験のある人)
- ▶ **任用期間** 4月1日(火)～9月30日(火)  
※更新あり
- ▶ **勤務時間** 9時30分～15時30分  
週5日勤務
- ▶ **勤務場所** 子育て学習センター
- ▶ **賃金** 時給930円
- ▶ **諸手当** なし
- ▶ **加入保険** 雇用保険
- ▶ **試験内容** 面接による選考  
※日程などは、後日連絡します。
- ▶ **申込方法** 2月28日(金)までに履歴書(写真貼付)、資格を有することを証明するものの写しを子育て支援室へ持参(郵送不可)



## ファミリー・サポート・センター・アドバイザー 岡子育て支援室 ☎②7175

- ▶ **職種** ファミリー・サポート・センター・アドバイザー
- ▶ **業務内容** ファミリー・サポート・センターの会員の相互援助活動の調整、会員に対する研修会などの企画運営など
- ▶ **募集人員** 1人
- ▶ **応募資格** 教諭(幼稚園、小学校)免許、保育士資格を有する人
- ▶ **任用期間** 4月1日(火)～
- ▶ **勤務時間** 8時30分～17時15分、月10日勤務
- ▶ **勤務場所** ファミリー・サポート・センター(子育て支援室内)
- ▶ **賃金(日給)** 6,600円
- ▶ **諸手当** なし
- ▶ **加入保険** 労災
- ▶ **試験内容** 面接による選考  
※日程などは、後日連絡します。
- ▶ **提出物** 履歴書
- ▶ **申込方法** 2月28日(金)までに履歴書(写真貼付)、資格を有することを証明するものの写しを子育て支援室へ持参(郵送不可)

# 求人情報

## 臨時・パート職員

問総務課 ☎②7126、教育委員会管理課 ☎②7142、学校教育課 ☎②7143、生涯学習課 ☎②7144

- ▶ **応募方法** 各受付窓口へ履歴書(写真貼付)を提出。保健師については保健師免許、幼稚園教諭については幼稚園教諭免許、放課後児童保育指導員については幼稚園教諭免許、保育士証または小中学校教諭免許を有する人で、いずれも免許の写しおよび免許が有効であることの証明書(更新講習修了認定証明書など)の写し要。※持参のみ(郵送不可)。
- ▶ **募集期間** 2月12日(水)～21日(金) 8時30分～17時15分 ※土・日は除く。
- ▶ **試験内容** 面接(日程、会場などは担当課より連絡)
- ▶ **任用期間**
  - 臨時職員 4月2日～9月30日(更新の可能性あり)
  - ※配属先によっては、4月1日から任用開始となる場合があります。
  - パート職員 4月1日～9月30日(更新の可能性あり)

	職種	業務内容	募集人員	応募資格 ※1	勤務時間 ※2	賃金	手当	加入 保険	休日	勤務場所	受付 窓口
臨時職員	臨時事務員	パソコンによる文書の作成、窓口業務など	8人程度	59歳までの人	8時30分～17時15分	6,570円/日	通勤・期末・時間外	雇用、労災、社会保険	土・日、祝日	市役所など	総務課
	保健師	健康・保健の周知啓発業務など	1人		8,890円/日						
	学校用務員	学校の環境整備・施設の保全に関する業務など	3人程度		7時30分～16時15分	6,090円/日				市立小・中学校	教育委員会管理課
	幼稚園教諭	幼稚園で学級担任	3人程度		8時30分～17時15分	7,480円/日					
パート職員	幼稚園用務員	幼稚園の環境整備・施設の保全に関する業務など	1人	(月～木) 9時30分～16時30分 (金) 9時30分～15時30分	770円/時	なし	雇用保険	※3	市立幼稚園	教育委員会管理課	
	給食配膳員	中学校の給食配膳業務	1人	月～金の給食実施日 11時～14時	800円/時						市立中学校
	放課後児童保育指導員	放課後児童保育指導業務	若干名	授業終了時～18時のうち4時間	930円/時				市内小学校	生涯学習課	
	放課後児童保育指導補助員	放課後児童保育指導補助業務	若干名	授業終了時～18時のうち3時間	800円/時						

- ※1 応募資格の年齢の起算日は平成26年4月1日とする。
- ※2 学校用務員、放課後児童保育指導員、放課後児童保育指導補助員、幼稚園教諭および幼稚園用務員については、行事などにより休日出勤の場合あり。  
また、学校用務員、放課後児童保育指導員、放課後児童保育指導補助員および幼稚園用務員については、勤務先により若干の勤務時間の変更の場合あり。
- ※3 土・日・祝日、夏休みなどの長期休業期間中など。

広告



★毎週日曜日  
祝日定休

★営業時間  
12:00～14:00  
17:00～22:30

相生市陸本町4-33 ☎22-1219

### 金婚夫婦祝福式典 問健康介護課長寿介護係 ☎②7124

神戸新聞社による「金婚夫婦祝福式典」が開催されます。申し込まれた金婚夫婦には表彰状や記念品などが贈られます。

- ▶ **対象** 昭和40年中に婚姻届を提出した県内在住のご夫婦
- ▶ **日時** 5月11日(日)13時～
- ▶ **場所** 赤とんぼ文化ホール(たつの市)
- ▶ **締切** 2月28日(金)必着 ※定員になり次第締め切り
- ▶ **申込** 市民課窓口にある申込書に必要事項を記入し、神戸新聞支社、総局、販売所に持参または郵送(〒650-8571神戸市中央区東川崎町1-5-7神戸新聞社地域活動局「金婚式」係)

※詳しくは神戸新聞社(☎078-362-7086)へ

## 公民館だより

公民館では、市民の皆さまを対象に、工夫を凝らしたさまざまな講座を開催しています。地域を問わずご参加ください。  
申し込みは、2月17日(月)から。

公民館名	日時	行事	定員	内容
矢野 ☎0002	3月10日(月) 9時30分～12時	和洋菓子作り 第3回目(全3回)	16人	本格的な和菓子と洋菓子の作り方を学ぶ 材料費：900円

## あいおい歴史巡り

### 壺根古墳群

vol.11



壺根古墳群 (壺根)

相生湾の西岸、釜崎半島の付け根に位置し、海に面した標高4～11.5mのゆるい傾斜地にあります。昭和56年(1981年)に東西約23m、南北約10mの範囲を調査し、9基(2～10号墳)の古墳が発掘されました。墳丘は明瞭ではありませんが、古墳の分布密度や隣接状況からみると、一古墳の大きさはおよそ3～4m、高さ1m以下の小規模なものであったと考えられます。埋葬主体部はすべて箱式石棺で、長辺には1～4枚、短辺には1枚の板石をもちいて、上部を板石で覆っています。10号墳では、主体部の三方を取り囲んで平面がU字径となる列石があります。9、10号墳では枕石や遺物の検出状況から、頭を北に、脚部を南の湾口の方にむけて埋葬していることが考えられます。副葬品を残すものは4基で、2号墳からガラス小玉、8号

墳からは滑石製の白玉、<sup>かつせき</sup>棗玉、<sup>なつめだま</sup>勾玉、鉄製<sup>とうす</sup>刀子が、9号墳から青銅製ミニチュア鏡、<sup>てつそく</sup>管、鉄鏃など、10号墳では釣針状鉄製品が出土しました。表土からは須恵器片や土師器片が出土し、このことから土器は石棺内に副葬されていなかったことが指摘されています。また、これらの出土品から古墳の築造年代は、5世紀半から6世紀にかけてと考えられています。立地が相生湾に面している海辺で、周囲は耕作地にふさわしい平地を伴わないことから、被葬者は海との関わりが深い人たちであったのであろうと思われる。

岡岡図書館 ☎05151

### ペーロン温泉入浴サービス券

健康! リフレッシュ! マナーよくご家族でお楽しみ下さい!

温天 自然 泉 ペーロン温泉 入浴料 500円

※切り取ってご提示下さい  
※本券1枚につきお一人様のみ  
※ H26.4.15 まで有効  
(株)あいおいアクアポリス

温天 自然 泉 ペーロン温泉 入浴料 500円

※切り取ってご提示下さい  
※本券1枚につきお一人様のみ  
※ H26.4.15 まで有効  
(株)あいおいアクアポリス

《初回相談 無料》080-6129-1856  
adw48000@ams.odn.ne.jp

弁護士法人岡崎晃法律事務所

《兵庫県弁護士会》弁護士 岡崎 晃・吉原 美由希・平山 純輝

月～金曜 AM9:00～PM7:30

日曜 PM3:00～PM5:00

TEL.079-281-8188

姫路市栗山町126番 7F  
(姫路市役所大通り西)



広告

# cook 作ってみよう！給食メニュー

## かみかみ和え



材 料 (4人分)	
たくあん(細切り)	20g
さきすめ	15g
もやし	120g
にんじん	20g
キャベツ	80g
調味料	
いりごま	4g
うすくちしょうゆ	小さじ1/2

### ワンポイント

毎週木曜日に出る、かみかみ献立のひとつです。よく噛むことは、歯やあごを強くするだけでなく、肥満予防や脳の働きを活性にする働きがあります。するめなどの硬い食べもの、繊維質の多い野菜や果物は噛む力をつけるのに適しています。

### 作り方

- ①にんじんは細切り、キャベツは2cm程度の長さの短冊切りにする。もやしは長い場合はざく切りにし、するめは適当な長さに切っておく。
- ②にんじん、キャベツ、もやしをそれぞれゆでて冷ます。キャベツ、もやしは水気をよく切っておく。
- ③水気を切ったたくあん、するめを先に合わせておく。次に②、いりごまを加え、うすくちしょうゆで調味し、和える。

## 警察からのお知らせ

### オレオレ詐欺に注意!!

☎相生警察署 ☎0110

#### ■防犯ポイント

- 家族で合言葉を決めておきましょう。
- 警察官や銀行協会職員が、通帳やキャッシュカードを預かったり、口座の暗証番号などを尋ねることは、絶対にありません。
- 留守番電話を活用し、録音内容を確認してから対応しましょう。
- お金を要求されたら、必ず警察に相談しましょう。
- 不審な電話は、すぐに110番または最寄りの警察署、#9110番に連絡を!

#### 相生市人身交通事故発生件数(12月末累計)

交番(駐在)別	件数	死者	傷者
相生駅前	32	0	35
那波野	27	0	30
中央通	41	1	46
丘の台	52	0	72
若狭野	49	0	66
矢野	12	0	15
合計	213	1	264

## 西播磨県民局だより

### 「西播磨・こども環境学習リーダー養成事業-実践発表会-」の開催

☎県民室 環境課 ☎0791☎2138  
FAX ☎0523

環境学習リーダーや地域団体、企業が、子どもたちへの環境学習について、活動内容を発表します。

#### ■内容

- ①実践事例発表(5団体)  
赤穂市立高雄小学校、たつの市立半田幼稚園、しそエコの実、(株)東芝 姫路半導体工場、赤穂市市民部環境課
  - ②事業報告  
環境学習の取り組みについて  
(西播磨県民局 県民室 環境課)
- 日時 2月28日(金)13時30分～  
■場所 赤穂市立高雄小学校体育館  
(赤穂市高雄2240-1)

## 広告

溶接の高品質化のサポートから工場の安全まで。消火器で安心・安全確保工場から家庭まで。

ISO9001・2000認証取得 安心の品質管理

株式会社共和溶材

本社 相生市那波大浜町1-8  
TEL 22-0927  
FAX 22-4079

一般高圧ガス 光都ガスセンター 産業用機器 溶接・溶断機

## あなたの資産運用のパートナー こんにちは このまちの証券会社です

金融商品取引業者番号：近畿財務局長(金商)第1号  
加入協会：日本証券業協会



あなたのまちの  
投資窓口

相生証券

AM8:30~PM5:30

☎(0791)22-0654

http://www.aioi-sec.com/

くらしの相談

予：要予約

相談名	日時	場所	問い合わせ
行政相談	2月19日(水)15:30~17:00	総合福祉会館	総務課 ☎②37126
弁護士による消費生活相談 予	2月12日(水)13:00~15:00	市民会館	まちづくり推進室 ☎②37130
女性のための悩み相談 予	2月26日(水)13:00~16:00		
消費生活相談	毎週月~金曜日 9:00~16:00		
知的障害者相談	2月27日(木)9:30~12:00	陸公民館	社会福祉課 ☎②7167
身体障害者相談	3月2日(日)10:00~12:00	総合福祉会館	
精神障害者相談	3月8日(土)13:30~15:30	総合福祉会館	
農地相談 予	3月11日(火)13:30~15:30	農業委員会	農業委員会 ☎②37140
あいおいっ子悩み相談 予	2月28日(金)13:00~16:00	少年育成センター	少年育成センター ☎②35070
教育相談	毎週 火・木曜日		
弁護士による法律相談 予	2月15日(土)・3月1日(土) 9:00~12:00	総合福祉会館	社会福祉協議会 ☎②32666
ふれあい心配事相談	2月24日(月)・3月10日(月) 13:00~16:00		
エイズ・肝炎相談 予	2月19日(水)・3月5日(水) 13:20~15:00	赤穂健康福祉事務所	赤穂健康福祉事務所 ☎④32321
若者の心と体の相談 予	2月19日(水)・3月5日(水) 13:30~15:30		
こころのケア相談 予	3月3日(月)14:00~15:00		
栄養相談 予	3月14日(金)9:30~11:30		
社会保険・労働・助成金相談 予	2月20日(木)13:00~16:00	商工会議所	商工会議所 ☎②1234
税理士による税務相談 予	2月25日(火)・3月11日(火) 10:00~16:00		
金融相談 予	3月7日(金)13:00~16:00		
司法書士による法律相談 予	3月11日(火)13:00~16:00	市民会館	姫路年金事務所 ☎079-224-6385
姫路年金事務所の年金出張相談 ※代理人の場合は本人の委任状が必要	3月6日(木)10:00~15:00受付		

休日診療当番医			
2月	11日(火)	長浜医院	☎②5177
	16日(日)	栗尾整形外科	☎②36666
	23日(日)	みどりクリニック	☎⑤6330
3月	2日(日)	内藤医院	☎②0672
	9日(日)	尾崎内科クリニック	☎④7070

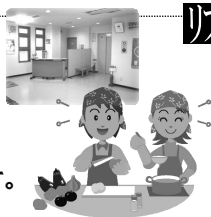
(注) 9時から17時までで急病者に限ります。(在宅当番医制)

休日・夜間の水道当番 (緊急時のみ)			
2月	11~20日	(株)山陽設備工業所	夜 ☎②0360
			昼 ☎②0360
	21~28日	赤松設備工業(株)	夜 ☎③4121
			昼 ☎③4121
3月	1~10日	三業(株)	夜 ☎②5129
			昼 ☎②5129
	11~20日	浜田工業(株)	夜 ☎0791 ⑦2820
			昼 ☎②5250

**編集後記** 「今日ぐらいは家族にありがとうって言おうや!!」  
新成人を代表して壇上に上がった藤原亮平さんが会場  
に向かって呼びかけた言葉です。今年の新成人は元気  
潑刺、度胸も抜群!ですね。私も周りに感謝することの大切さを  
改めて感じる事ができました。新成人の皆さんのフレッシュな  
感性、柔軟な発想、エネルギーな行動力で更なるご活躍を期  
待しています。

キッチンスタジオ・ハリマ

- ・お菓子料理教室・和洋食料理教室
  - ・親子料理教室・男の料理教室
  - ・キャラ弁教室・旬の素材料理教室
- など、楽しくにぎやかに開催予定です。  
イベントなどの会場レンタルも可能です。  
相生市陸本町 15-29



リフォームもおまかせ下さい

キッチン・バスは  
もちろん、トイレ  
の入換えや手すり  
の取り付けにいた  
るまで、あらゆる  
ご要望にお応えし  
ます。

LPガスは必要な量を必要なとき  
すぐにつくれるエネルギーです。

- ・安全SIセンサーコンロ
- ・ムダなくお湯をつくるエコジョーズ
- ・ガスで電気もつくるエネファーム
- ・最強発電コンビ 太陽光+エネファーム・エコウィル



相生市那波大浜町4-20 0791-22-2806  
ハリマホームガス株式会社

**住宅用火災警報器** 現在火災警報器の設置は、全ての住宅に義務付けられて  
います。怖い住宅火災も火災警報器があれば安心です。



広告



納期のお知らせ

問徴収対策室 ☎7152

種 別	納 期
固定資産税 (4期)	2月28日(金)
国民健康保険税 (8期)	
後期高齢者医療保険料 (8期)	
介護保険料 (6期)	

☆市税などの納付は便利な**口座振替**で！  
 手続きは各金融機関または徴収対策室へ  
 ☆口座振替の方は、**残高確認**を！  
 ※国民健康保険税を口座振替で納付されていた人で、  
 新たに後期高齢者医療保険の対象(75歳になられた人)となった人については、再度、申込み手続きをしていただく必要がありますので、ご注意ください。

おくやみ

ご冥福をお祈りします

死亡日	氏名 (※敬称略)	年齢	住 所
12/16	山本 智子	72	佐方2丁目
12/16	藤塚 完一郎	88	若狭野町下土井
12/17	伊勢 與志雄	80	那波本町
12/18	岩本 祐一	74	相生
12/21	永木 郁郎	60	那波西本町
12/23	奥藤 千代子	98	若狭野町野々
12/26	小川 君代	86	栄町
12/26	新田 芳子	72	那波西本町
12/31	坂本 忠治	74	若狭野町上松
12/31	平井 初己	101	相生5丁目
1/1	寺田 清彦	73	汐見台
1/1	吉岡 貞子	90	双葉2丁目
1/2	宮本 義和	82	陸本町
1/5	富田 ミユキ	90	矢野町瓜生
1/6	米村 さわの	88	垣内町
1/8	三根 悟	79	菅原町
1/9	佐野 信一	84	相生4丁目
1/12	大川 耀世	81	垣内町
1/19	大坂 忠生	73	旭5丁目

消費生活情報

問まちづくり推進室 ☎7130

「インターネット通販の前払いによる  
トラブル」が急増中!!

ブランド商品やごく普通の日用品や自転車等を販売しているサイトで、料金は前払いしているのに商品が届かない、コピー商品や全く違う商品が届いたという事例が増えています。

■あやしいサイトの特徴

- ・支払方法は、銀行振り込みのみでネット専用銀行と都市銀行が多い。
- ・口座名義は、「個人名」が圧倒的に多い。
- ・電話番号の記載はない。
- ・住所・氏名の記載はあっても、第三者の個人情報である。
- ・サイトはすぐに消し、次々と新しいサイトを立ち上げている。

■被害にあわないために

- ①サイトや連絡メールの日本語がおかしいものは気をつけること。
- ②特に、「会社概要」欄をしっかりとチェックし、連絡先を確認すること。
- ③代金前払いは、リスクが大きいことを認識すること。
- ④個人名義の銀行口座へは前払いしないこと。

— 相生市消費生活センターへ、早めの相談を —

姫路年金事務所からのお知らせ

問姫路年金事務所 ☎079-224-6385

年金相談窓口の延長及び休日開設

年金相談窓口延長時間	2月17日(月)、24日(月)、3月3日(月)、10日(月)19時まで
休日開設	3月8日(土)9時30分～16時
持参物	年金手帳、印鑑
場 所	姫路市北条1丁目250

●国民年金保険料の「2年前納(口座振替)」が始まります!

4月末の口座振替分より、割引額のより大きな2年前納が利用できるようになります。

▶2年前納(口座振替)の利点

- ①2年間で1万4千円程度の割引となります。
  - ②口座振替をご利用することにより、納め忘れを防ぐことができます。
- ・2年前納は口座振替のみご利用が可能です。
  - ・申込期限は毎年2月末までです。
  - ・2年前納分の全額がその年の社会保険料控除の対象となります。

広告

メーカー不問 **パソコン修理** から **データ救出**

本社へお持込で初期診断・修理見積が無料! / 相生市内(出張料2,000円)・たつの市全域(出張料3,000円)で出張引取も受付中

◆キーボードが反応しない	◆パソコンの起動や動作が遅い	◆DVDを入れても読まない
◆電源が入らない・起動しない	◆電源が落ちる・フリーズする	◆メモリを増設したい
◆エラーメッセージが頻発する	◆ウィルスを駆除してほしい	◆HDDの容量をアップしたい
◆ノートPCの画面が映らない	◆パソコンのデータを救出したい	◆パソコンの初期設定をしたい

新規購入時の初期設定お任せパック ※各1台の場合

(A) 出張+ネット設定+メール	9,800円
(B) 出張+ネット設定+メール+プリンタ設定	13,800円

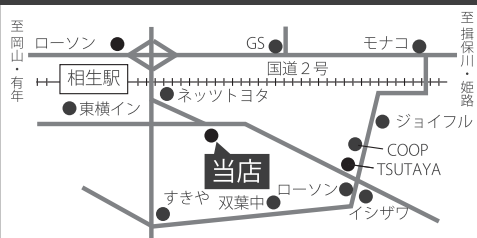
PC修理13年目 出張でのネットや周辺機器の接続・故障診断も受付

**パソコン修理の希望社 ☎0120-920-224**

日曜定休 / 10:00 ~ 19:00 (18:30 最終受付)

相生本店へのお持込で初期診断・見積りが無料

事前にお電話で「現在の状態・何を持っていくか」などを お問合せ下さい。



本店住所: 相生市双葉2丁目8番10号 エースワンビル1階

「相生牡蠣」レシピコンテスト  
12/18 グランプリ決定！結果発表

相生市の冬の味覚「相生牡蠣」を使ったレシピコンテストが開催されました。市内外から17人24品が出品。書類選考による1次審査を通過した4品でグランプリの座を争いました。グランプリには岡本 恵さんの「かきのさつま揚げ風」が、準グランプリには佐藤紀子さんの「牡蠣べい焼」が輝きました。



入賞レシピは、下記ブログに掲載しています。  
<http://www.aioimekkeitai.blog134.fc2.com/>

★グランプリ★

かきのさつま揚げ風

材 料 (4人前)

カキ	8個
はんぺん	1枚
たまご	1個
塩	小1/2
砂糖	小2
片栗粉	大3
れんこん、にんじん、ねぎ	少々



作り方

- ①はんぺんをフードプロセッサーに入れ、滑らかになるまで混ぜる。
  - ②ねぎを刻み、れんこん、にんじんをみじん切りにする。
  - ③①をボウルに移し、②を加えて、たまご、塩、砂糖、片栗粉を入れて良く混ぜる。
  - ④カキを軽く水洗いし、フライパンで軽く炒めておく。
  - ⑤③のタネでカキを包むように形作る。
  - ⑥油を引いたフライパンで両面を焼き、蓋をして焼き色がつくまで焼いたら完成。
- ※中火で約5分程度

★準グランプリ★

牡蠣べい焼

材 料 (4人前)

カキ	200g
たまご	4個
小麦粉	大4
だし汁	100cc
塩こしょう	少々
サラダ油	適量
ねぎ・ソース	
マヨネーズ	お好みで



作り方

- ①たまご、小麦粉、だし汁を混ぜておく。
- ②カキに塩こしょうを振り、良い色になるまで焼き、一度取り出す。
- ③①の1/4の量をフライパンに薄く流し入れて焼く。
- ④③の表面が固まらないうちに②のカキを4等分にしてのせる。
- ⑤オムライスのように包み皿に取り出す。
- ⑥お好みでねぎ、ソース、マヨネーズなどをかける。
- ⑦同じものを4人分作って完成。



相生駅前キャンドルナイト  
12/13 手作りキャンドルが夜を灯す

JR相生駅南口で、リサイクルガラスで作ったクリスマスキャンドル約860個に灯りがともされました。キャンドルグラスは、空き瓶に砂を吹き付ける「サンドブラスト手法」で作成。さまざまな模様には削られたキャンドルが並び、相生駅前は幻想的な雰囲気になりました。駅の利用者からも足を止め、ろうそくの柔らかな光に見入っていました。



12/15 兵庫相生クラブ野球教室  
プロ野球コーチが熱血指導

兵庫相生クラブ（硬式野球）主催の野球教室が東部グラウンドで開催されました。兵庫相生クラブの球児ら約40人が阪神タイガースの風岡尚幸ふうおか なおゆきコーチによる指導を受けました。プロ野球コーチからの走塁や投球、打撃など、一つひとつのプレーに対する考え方や指導に、球児たちは真剣な表情で聴き入っていました。



12/10 ゆずマーマレード  
西播磨ふるさとづくり賞を受賞

西播磨地域で製造された加工食品の審査会「西播磨フードセレクション2013」が開催され、小河ゆず栽培組合加工部の皆さんが作られた「ゆずマーマレード」が西播磨ふるさとづくり賞を受賞しました。ゆずマーマレードは、矢野町小河でとれたゆずを使用。白龍城や食品館わかさの、ふれあい矢野で販売しています。



1/12 2014 出初式  
消防防災活動の徹底を誓う

平成26年の年頭にあたり、市民の皆さまに消防に対する理解と認識を広め、消防団員らの消防防災への決意を新たにするため、出初式が行われました。出初式には消防関係者約400人が参加。ペーロン護岸では、はしご車乗車体験や放水体験などのアトラクションに多くの人が訪れていました。



1/9 新年の思い込め  
書き初めで決意新たに

新年を迎え、市内の幼稚園・小・中学校で書き初めの授業が行われました。青葉台小学校4年2組では、児童27人が一筆一筆に思いを込め、丁寧に、力強く文字を書いていました。将来はサッカー選手になりたいという中野つづらなかの つづらさんは、「今年1年、進んであいさつやお手伝いができるようにしたい」と目標を話してくれました。

# ぼくの夢・わたしの夢

ぼくの夢は、医者になることです。なぜなら、いろんな困っている人を助けて、みんなが幸せになるのがぼくの一番の願いだからです。

ぼくのおじさんは医者で、難しい手術をしています。それで医者ってかっこいいなと思い、あこがれて医者になりたいと思いました。

ぼくは、はだが弱くて、好きな運動ができないときがあります。だから、医者になったら、体が弱くて苦しんでいる子やお年寄りの方たちを、できるだけ幸せにしたいです。また、重い病気になる前に、体の悪いところを早く見つけたり、笑顔で患者さんに接したりしたいです。

今のうちから勉強をがんばって必ず医者になります。

みんなの幸せ



Kosuke Yamaguchi

双葉小学校 6年

やまぐち こうすけ  
山口 晃輔 さん

## あいおいえんじえるず

募集

応募要領

企画広報課秘書広報係

概ね3歳までの子どもの写真（データ可）  
氏名、生年月日、性別、住所、保護者氏名、電話番号、一言を記入の上、郵送・メール・持参のいずれか。（掲載月指定不可）



しのちゃん (H24.9.28生)  
まえじま 前島さん (千尋町)  
♡祝1歳、たくさん遊ぼうね♡



てっせいくん (H25.6.12生)  
たかしほ 高島さん (赤坂)  
いつもニコニコおしゃべり大好きなてっせい。  
すくすく元気に育ってね♪

携帯電話用  
ホームページ  
QRコード



●広報あいおいは再生紙を使用しています。

### 市の人口・世帯数 (平成25年12月末現在)

( ) は先月比

- 世帯数 13,281世帯 (-9)
  - 人口 30,928人 (-26) / 男14,877人 (-9) 女16,051人 (-17)
- 【出生24人 死亡36人 転入41人 転出55人】

発行 / 相生市企画広報課秘書広報係  
〒678-8585  
兵庫県相生市旭一丁目1番3号

☎0791②7123 FAX0791②7161  
Eメール: koho@city.aioi.hyogo.jp  
HPアドレス: http://www.city.aioi.lg.jp/