

広報

あおい

～いのち輝き 絆でつなく あいのまち～

10

2012 October
平成24年 No.1017

空高く
とびまでも

主な
内容

- P 2 - 5 「確かな学力」定着のために
- P 12 - 13 まちのできごと
- P 14 - 15 今月の福祉のコーナー
- P 24 あいおいえんじえるず

矢野小学校

標準学力調査を実施

市では、子どもたちの確かな学力の向上に向けて、子どもたちが自ら学ぶ力を身につけるために、効果的な学習形態や指導方法を研究し、評価の工夫・改善を行い、個に応じた指導の充実に努めてきました。

そこで、子どもたちの学力を正確に把握し、学力向上に向けて、今後の指導や改善に活かすため、「ぐんぐん学力アップ事業」として、4月に市内の中学2年生、小学4年生、小学6年生を対象に全国規模の標準学力調査を実施しました。

この調査で明らかとなった相生市の児童生徒の状況をお知らせします。今後、この結果をもとに各学校では学力向上に向けた取り組みを行います。家庭や地域においても学習や生活習慣の改善にご協力をお願いします。

『確かな学力』定着のために

—生きる力を育み、いきいきと輝く相生っ子づくりの推進—

市では、4月に全国規模の学力テストを実施しました。
その結果の概要をお知らせします。

問教育委員会学校教育課 ☎7143



調査概要

■調査対象（全小・中学校）

- 中学2年生（252人）
- 小学4年生（231人）
- 小学6年生（227人）

■調査内容

- 中学2年生 国語、数学、英語
- 小学4・6年生 国語、算数

■用語解説

【目標値】

学習指導要領に示された内容について、標準的な時間をかけて学んだ場合、正答できることを期待した児童・生徒の割合を示したもの

【基礎】

漢字、計算など実生活において不可欠な知識・技能などに関する学力

【活用】

習得した知識・技能を活用することに関する学力

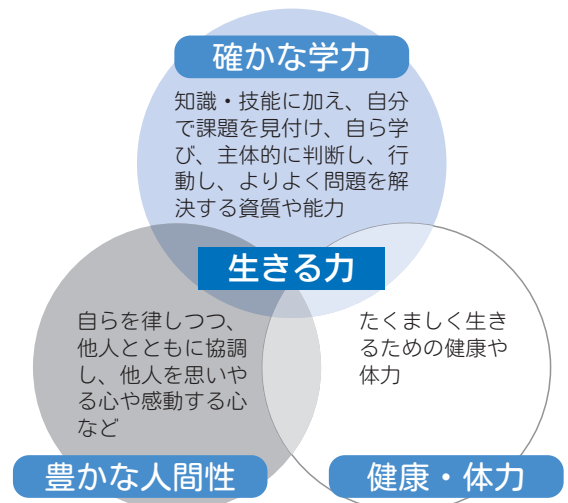
【正答率度数分布】

子どもたちの正答率に従って10ポイントごとに振り分け、定着度合いの散布状況を見るもの

「生きる力」を育む「確かな学力」

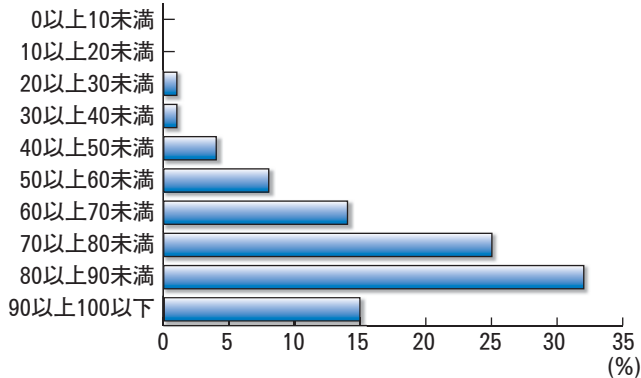
変化の激しい社会において、子どもたち一人ひとりが個性を發揮し、未来を切り拓いていく力が求められます。

教育委員会では、「確かな学力」、「豊かな人間性」、「健康や体力」などの「生きる力」を育てています。



中学2年生 国語

正答率度数分布表



区分	平均正答率		目標値
	相生市	全国	
教科全体	75.7	69.1	71.9
基礎	78.7	71.4	75.0
活用	65.3	61.6	61.4

■分析

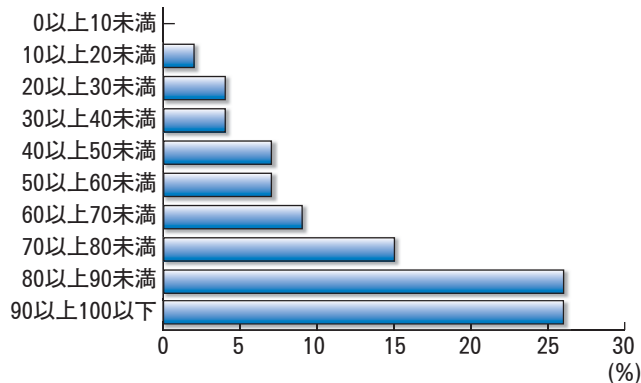
基礎・活用ともに目標値を上回っており、満足できる状況にあるが、文法・語句に関する知識や新聞記事などから必要な情報を読み取る力に課題が見られる。

■今後の指導

いろいろな文例にあたりながら、文の構成や単語の類別の復習を繰り返し指導し、正しく文法・語句を使う力を育てます。新聞や資料を使い、必要な情報を取捨選択する力を育てます。

中学2年生 数学

正答率度数分布表



区分	平均正答率		目標値
	相生市	全国	
教科全体	74.4	61.4	63.4
基礎	76.2	62.8	64.5
活用	64.6	53.5	57.5

■分析

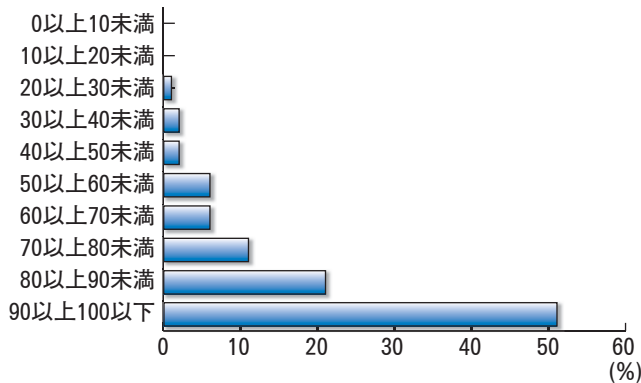
基礎・活用ともに目標値を上回っており、満足できる状況にあるが、不等式や一次方程式を応用する力に課題が見られる。

■今後の指導

自分で文章を読み取り、内容を理解してそのことを式に表す学習を通して、活用する力を育てます。

中学2年生 英語

正答率度数分布表



区分	平均正答率		目標値
	相生市	全国	
教科全体	82.8	74.2	70.6
基礎	87.4	79.1	75.4
活用	67.1	57.6	54.4

■分析

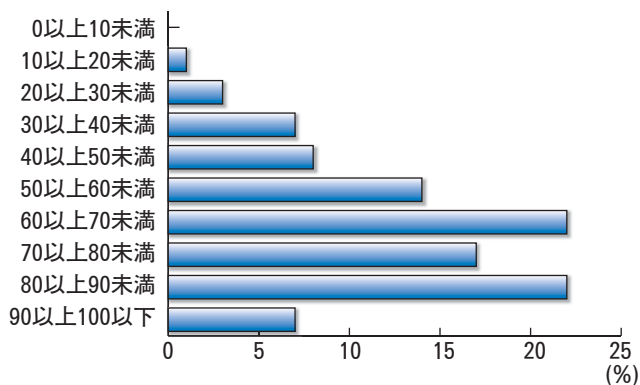
基礎・活用ともに目標値を上回っており、満足できる状況にあるが、聞き取る力や正しく書く力にやや弱さが見られる。

■今後の指導

自然な口調で話されたり読まれたりする英語を繰り返し聞いて、情報を正確に聞き取る力を育てます。文法を正しく理解し自分の考えを表現する活動を通して、英文で書く力を育てます。

小学4年生 国語

正答率度数分布表



区分	平均正答率		目標値
	相生市	全国	
教科全体	66.0	66.6	66.4
基礎	70.4	71.8	71.3
活用	45.9	43.1	44.0

■分析

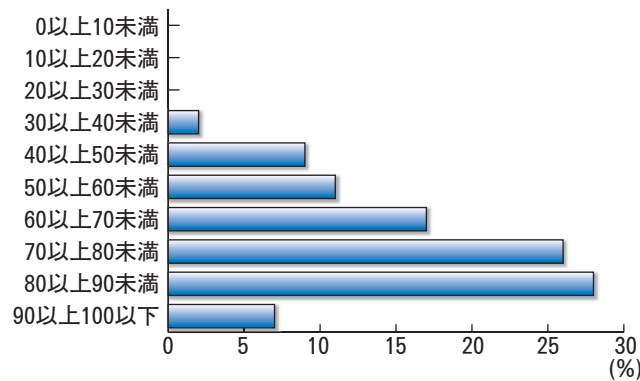
自分の意見を書く力はあるが、ローマ字や漢字を書くことなど、基礎的な力に課題が見られる。

■今後の指導

繰り返し学習することによって基礎的な力の定着を図ります。

小学4年生 算数

正答率度数分布表



区分	平均正答率		目標値
	相生市	全国	
教科全体	70.2	68.5	65.9
基礎	78.9	77.6	73.4
活用	40.5	37.3	40.0

■分析

かけ算・割り算や小数・分数などの数と計算についての力はあるが、計算の仕方を考えたり式の意味を説明したりすることに課題が見られる。

■今後の指導

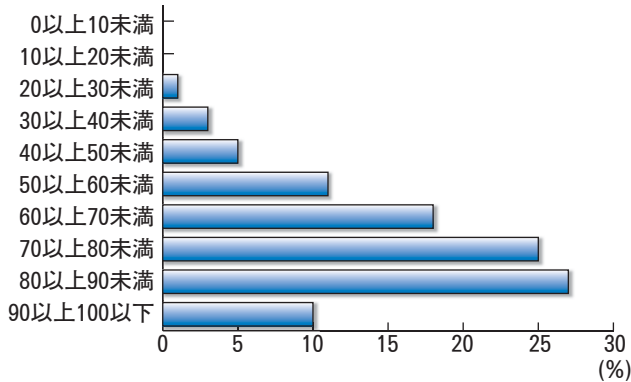
図や表・具体物などを利用しながら、式の意味と場面とを結びつけて説明できる力を育てます。

相生市では、今回の分析結果をもとに作成した「相生市学力向上プラン」(左ページ参照)により、全ての子どもたちの学力向上に努め、市全体の学力アップを図ります。また、学校における「今後の指導」とともに、家庭・地域との連携を密にし、地域全体で相生の子どもの学力を高めていきます。



小学6年生 国語

正答率度数分布表



区分	平均正答率		目標値
	相生市	全国	
教科全体	72.6	67.6	65.9
基礎	78.0	72.0	69.8
活用	47.0	46.4	47.0

■分析

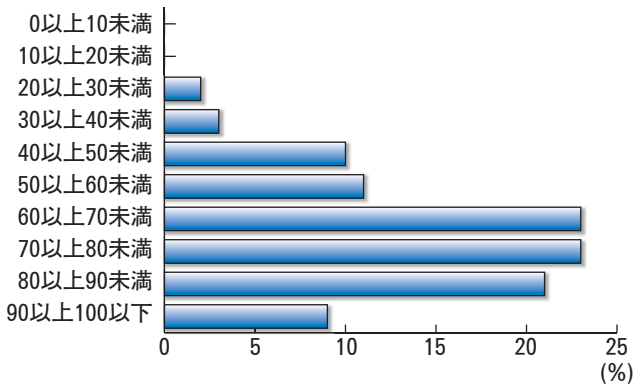
漢字を読んだり書いたりする力や作文を書く力はあるが、話し合いの内容を聞き取る力や物語の内容を読み取る力などに課題が見られる。

■今後の指導

話している内容について自分の考えを明確にしながらか聞く習慣を意識づけ、見通しを持って話し合う力を育てます。いろいろな文章を読み比べ、文章表現の違いや特徴をつかむ力を育てます。

小学6年生 算数

正答率度数分布表



区分	平均正答率		目標値
	相生市	全国	
教科全体	68.2	64.4	61.8
基礎	75.3	69.9	67.1
活用	35.0	38.2	36.4

■分析

小数や分数などの数と計算についての力はあるが、操作によってできる図形を理解することや、百分率などの数量関係に関する力に課題が見られる。

■今後の指導

図形についての観察や構成などの活動を通して、図形についての理解を深めます。生活に関連した問題を扱いながら、百分率と割合や小数との関係について指導し、生活の場面で使える力を育てます。

相生市学力向上プラン

● 人間的なふれあいを通して、自他の命を大切に育て、児童生徒を育て、達成感や喜び等を共有し、ともに伸びる学習・生活集団を作ります。

● 児童生徒が安心して充実した学校生活を送れるよう、基本的な生活習慣や学習規律を確立させる生活指導をします。

● 「確かな学力」を育むため、基礎的・基本的な知識・技能と思考力・判断力・表現力の育成を図る授業づくりを目指します。

● 「読書タイム」や「学習タイム」で基礎学力の定着に取り組みます。

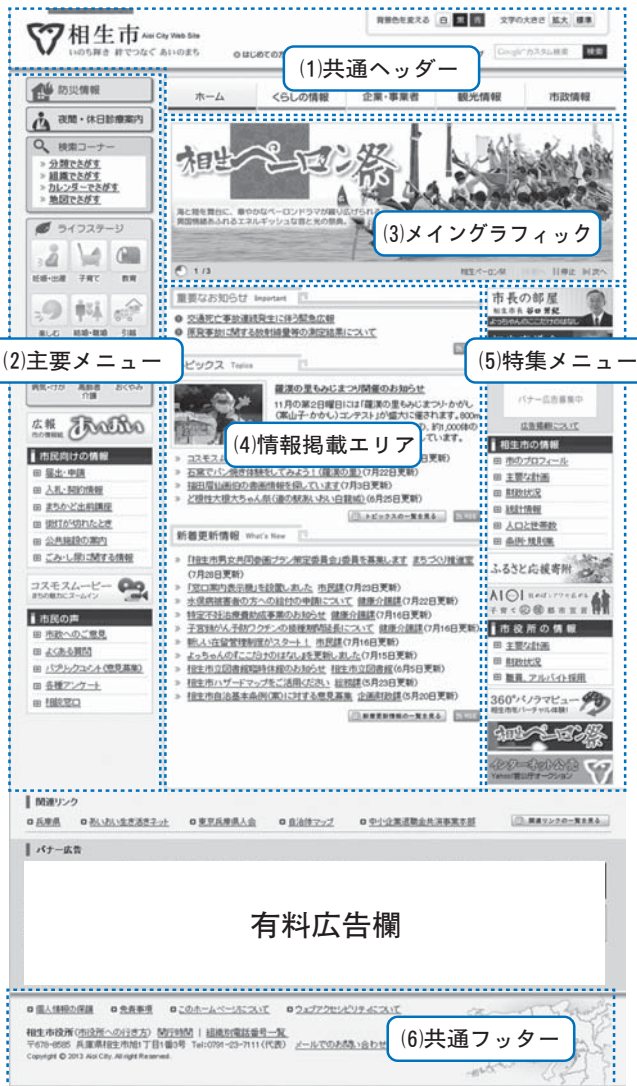
● 学校と家庭が協力して家庭学習の習慣を身につけさせます。

10/1
から

相生市ホームページを リニューアルしました

企画広報課情報化推進係
☎7150

※新しいホームページのアドレスはこちら
<http://www.city.aioi.lg.jp/>



相生市ホームページが、10月1日から新しくなりました。

市民の皆さんや全国へ相生市の情報をお伝えるため、使いやすく分かりやすいホームページを目指しています。

(1)共通ヘッダー

全ページに共通して表示される部分で、情報の検索メニューが表示されています。また、文字のサイズ変更、背景色の変更など、閲覧環境を補助する機能を設置しています。

(2)主要メニュー

市民の皆さんがよく使われるメニューを想定して配置しました。また、「防災情報」や「夜間・休日診療案内」のような緊急時に利用されるメニューを上段の目立つ位置に配置しています。

(3)メイングラフィック

グラフィックを配置し、市のイメージをアピールします。また、相生市から注目の情報を掲載します。

(4)情報掲載エリア

特にお知らせしたい注目の情報や新着更新情報が表示されます。緊急の情報があるときには「重要なお知らせ」コーナーが表示されます。

(5)特集メニュー

市として知っていただきたい情報やホームページ上で行えるサービスなど、さまざまな利用者に対応したコンテンツをご用意しています。

(6)共通フッター

相生市役所の連絡先、各種ポリシーなど公共のウェブサイトに必要な不可欠な情報へのリンクを配置しています。

相生市定住促進室Facebook運用開始！

定住促進室 ☎7125



定住促進室では、定住促進と子育てに関する情報をお伝えるために、Facebookを始めました。

このFacebookでは、皆さんに親しんでいただけるよう、相生のいいところなど随時投稿しています。

応援していただける方は「いいね！」ボタンを押して、ファン登録をお願いします。

「いいね！ボタン」

相生市定住促進室Facebook

検索



携帯電話からもアクセスできます！

※最新情報を受け取るには、Facebookへの登録が必要です。無料で、どなたでも参加できます。
<http://www.facebook.com>

税金は納期限内に！

☎ 徴収対策室 ☎ 7152

公平な収納のための滞納の解消に ご理解・ご協力を

市税は、福祉や教育、土木事業などの公共サービスを支えている大切な収入です。

納期限内での納付にご協力をお願い致します。

納付が困難な場合も、納付相談を実施しますので、徴収対策室までお気軽にご相談ください。

滞納処分の内容

滞納者の預貯金、給与、年金、生命保険、不動産所有状況、売掛金などを調査し、財産を差し押さえます。

また、調査により財産が見つからない場合などには、身分証を持った徴税吏員（市職員）が直接、自宅、事務所、店舗や工場などを訪問し、売却見込のある動産（自動車、ジュエリー、貴金属など）を差し押さえることもあります（差し押さえに裁判所の令状は不要）。

差し押さえた財産（不動産、自動車、電化製品、美術品、貴金属など）は、インターネット公売（Yahoo! 官公庁オークション）などを活用した売却などの換価手続きを行った後、滞納市税に充てます。

滞納は放置せず、必ず納付相談を

病気や失業、事業の廃止や経営不振など、やむを得ない理由で一時的に税金を納期限内に納めることが困難な人は、納期限内に徴収対策室に連絡をしてください。生活状況などを聞き取ったうえで、分割して納めていただくなど対応することができます。

ただし、虚偽の申し出や納付計画を守らずに不履行になった場合は、滞納処分の対象になります。

納付忘れを防ぐ便利な口座振替

市税の納付は、安全・便利で確実な口座振替による納付をお勧めします。一度の手続きにより毎年継続しますので、納付に出向く手間が省けて大変便利です。申込は、市内金融機関または徴収対策室へ

コンビニでも納付ができます

督促状などバーコードの印字された納付書は、全国の主なコンビニエンスストアで納付できます。

なお、次のような場合にはコンビニエンスストアで取り扱いできませんので、ご注意ください。

- ①納付書1枚の税額が30万円を超えるもの
- ②バーコード印字がないもの
- ③バーコードに傷や汚れがあるもの
- ④金額訂正や延滞金欄に金額を記入したもの

滞納処分執行件数

（単位：件）

差押財産	平成22年度	平成23年度	平成24年度
預貯金	64	47	42
給与・年金	2	0	2
不動産	6	0	1
車	0	0	1
生命保険	0	0	1
その他（動産・賃借料など）	12	12	8
合計	84	59	55
搜索	9	8	8

※平成24年度は9月末現在

※国税還付金は除く

滞納処分（差し押さえ）の流れ

納期限経過

市税の納期限は、納税通知書などでお知らせします。

督促状の発送

納期限後20日経過しても納付がない場合は、督促状を発送します。さらに10日経過すると滞納処分の対象になります。

処分予告を送付

催告書などで納税のお願いをします。

※予告なしで滞納処分を行う場合もあります。

財産調査

銀行や勤務先などで滞納者の財産調査を行います。

財産差し押さえ

滞納者の財産を差し押さえます。（預貯金、給与、年金、生命保険、不動産、売掛金などが対象となります）

換価・充当

差し押さえた財産を公売などで現金に換え、滞納市税に充当します。

幼稚園・保育所（園）への入園・所のお知らせ

市立幼稚園

☎各幼稚園（表参照）
または教育委員会管理課 ☎☎7142

- 対象
 - 5歳児（平成19年4月2日～平成20年4月1日生）
 - 4歳児（平成20年4月2日～平成21年4月1日生）
 - 3歳児（平成21年4月2日～平成22年4月1日生）
- 受付期間
 - 10月10日(水)～19日(金) 9時～17時（土・日を除く）
- 申込
 - 各幼稚園に備えてある「入園願書」に必要事項を記入のうえ、入園希望園に提出
- 費用
 - 全園児…3,000円（入園料として、健康診断当日にお支払いください）
 - ※入園後は、PTA会費、行事費、教材費として、毎月1,050円を徴収
 - ・市内に住所を有する園児…保育料・給食費は無料
 - ・市内に住所を有しない園児…毎月6,000円（保育料）及び給食費実費
 - ※健康診断当日は、保護者同伴で、幼児・保護者とも上履きを用意してください。

●入園前健康診断場所及び日時

実施場所	診断日	時間
相生幼稚園 ☎☎7140	12月7日(金)	13時30分～14時
平芝幼稚園 ☎☎7143		
中央幼稚園 ☎☎7115		
あおば幼稚園☎☎7711		
山手幼稚園 ☎☎3960	12月11日(火)	13時30分～14時
矢野川幼稚園☎☎0155		14時30分～15時

保育所（園）

☎各保育所（表参照）
または子育て支援室 ☎☎7175

- 対象
 - 小学校就学前で保護者（父母、同居の祖父母など）の就労、長期の病気などのために、日中に家庭での保育ができない状態にある児童
 - ※幼児教育や集団生活に慣れさせるという理由では入所不可
- 申込
 - 申込用紙に記入のうえ、必要書類を添えて11月6日(火)13時30分～15時までに希望の保育所へお子さんと一緒に来てください。なお、受付日に都合のつかない方は保育所にご連絡ください。
 - ※申込用紙は10月23日(火)から各保育所または子育て支援室で配布します。
- その他
 - 育児（産後）休業明けで職場復帰するなど、年度途中（5月以降）に入所希望の方も申し込みください。また、市外の保育所に入所希望の方も申し込み出来ますので、子育て支援室に相談してください。
 - 費用については、所得などにより異なります。

	保育所名	定員	入所年齢
公立	相生保育所 ☎☎7135	60	0歳以上 (概ね6か月以上)
	平芝保育所 ☎☎7137	60	
	矢野川保育所☎☎0833	45	
私立	八幡保育所 ☎☎1525	48	0歳以上 (概ね6か月以上)
	ゆりかごの家☎☎0708	45	0歳以上 (概ね2か月以上)

来春小学校へ入学される幼児の保護者の皆さまへ

就学時健康診断を受診してください

☎教育委員会学校教育課 ☎☎7143

- 対象 来春小学校入学の幼児
 - 該当幼児には、保護者宛に「就学時健康診断通知書」を送付します。必ず受診してください。
 - 受診の際には、保護者が付き添い、指定時間内に受付を済ませてください。
 - 特別な理由で受診できない場合は、速やかに学校教育課へ相談してください。

●平成25年度新入学児童健康診断日程表

学校及び受診場所	診断日	受付時間
若狭野小学校	11月6日(火)	14時～14時30分
青葉台小学校	11月20日(火)	14時～14時15分
矢野小学校	11月20日(火)	14時～14時30分
中央小学校	11月21日(水)	13時45分～14時15分
相生小学校	11月21日(水)	13時50分～14時
双葉小学校	11月21日(水)	13時50分～14時30分
那波小学校	11月22日(木)	13時30分～13時50分

「資源ごみ総合回収拠点」を設置します

問環境課 ☎237131

市役所敷地内に回収拠点設置

家庭の資源ごみをより排出しやすくし、ごみの再資源化を進めるため、「資源ごみ総合回収拠点」を市役所敷地内にモデル設置いたします。

無料回収のすべての資源ごみを一度に排出できますので、ぜひご利用ください。

※資源ごみは、貴重な資源として再生するため、市民の皆さまのご協力により分別収集を行い、美化センターで中間処理をした後、再生事業者に引き渡しリサイクルをしています。
また、新聞雑誌類など資源ごみの多くは売却し収益を得ています。(H23年度売却益約2,500万円)

- 使用開始日 10月15日(月)
- 設置場所 市役所敷地内駐輪場横
(旭一丁目1番3号)
- 開放時間 7時～20時
(年末年始を除く毎日)
- 排出できる資源ごみの種類

新聞	雑誌類	紙パック	布類 (綿100%)
段ボール	発泡スチロール	アルミ缶	スチール缶
金属類	乾電池	食用廃油	ペットボトル
びん類 (透明、茶色、その他)	容器包装プラスチック		



資源ごみの回収区分

回収区分	設置箇所	回収頻度	回収品目
資源ごみ総合回収拠点	市役所敷地内	毎日	すべての資源ごみ
地区ステーション	約900か所	月1回	すべての資源ごみ
地域の資源ごみ回収拠点	約50か所	毎日	容器包装プラスチック、乾電池、食品トレー、ペットボトル
空き缶処理回収機	11か所	毎日	飲料缶
美化センターへ直接搬入	美化センター	平日及び開放日	すべての資源ごみ

一般廃棄物処理基本計画を策定しました

問環境課 ☎237131

一人一日約40gのごみ減量を

市内の一般廃棄物(ごみ)の発生抑制と再資源化を進め、排出された廃棄物を適正に収集運搬・中間処理・最終処分することを目的として、一般廃棄物処理基本計画を更新策定しました。

今後、本計画に基づき、ごみの減量・再資源化のための様々な取り組みを進めるとともに、ごみの処理処分施設の長寿命化を図っていきます。



【主な計画内容】

■ごみの減量・再資源化の目標値

項目	目標値	H22年度 (基準)	H32年度 (計画目標)
一人一日あたり家庭ごみ排出量	6%削減	629g	591g
ごみ焼却量(年間)	10%以上削減	8,609t	7,621t
再資源化率(リサイクル率)(年間)	25%	19.4%	25%
ごみ埋立処分量(年間)	10%削減	929t	836t

■ごみ焼却施設 施設の老朽化が進んでいることから、計画的に大規模な改修工事を行い、施設の長寿命化を図ります。(平成7年度供用開始)

■最終処分場 ごみの減量・再資源化により埋立処分量を削減し、施設の長寿命化を図ります。
(昭和60年度供用開始、平成23年度末埋立率57.4%)

緊急情報が携帯メールに配信されます

緊急速報メール（エリアメール）

の配信について

これまで、NTTドコモ加入者への配信を開始していたエリアメールについて、9月1日より、ソフトバンク、KDDI加入者についても緊急速報メールの配信を開始しました。

緊急速報メール（エリアメール）は、気象庁から自動配信される「緊急地震速報」と「津波警報」に加えて、相生市からの「災害・避難情報」などの緊急情報を配信するもので、対象エリア（相生市内）にいれば、緊急速報メール対応携帯電話（受信設定が必要となる機種もあり）で情報を受信することができます。

緊急速報メールは、受信料、月額使用料などは無料で、申し込みも不要です。そのため、メールアドレスの把握の有無にかかわらず配信されます。また、あいおい防災ネットと

問 総務課総務係 ☎ 7126

連携し運用を行うため、あいおい防災ネットに加入されている方は、緊急速報メールとあいおい防災ネットから配信する緊急情報メールの両方が届くこととなります（受信時には、ポップアップ表示、専用の警告音で通知があります）。

あいおい防災ネット

相生市では、気象警報・地震・津波・土砂災害警戒情報や不審者情報などの緊急情報を、携帯メール機能を使ってお知らせしています。

費用は、登録時と情報受信時のメール通信料と情報取得時のメール通信料が必要になります。

アドレス (<http://bosai.net/aioi/>)、QRコードからアクセスして登録し、緊急情報や各種災害警戒情報の情報収集にご活用ください。



第5回 西播磨地域消防広域化協議会を開催しました

問 西播磨地域消防広域化協議会事務局 ☎ 0791643122

第5回西播磨地域消防広域化協議会を8月22日(水)に開催し、組合議会の議員における選挙の方法、任期、補欠選挙、議長及び副議長についての調整項目が確認・決定されました。

また、議員の定数及び配分については、次回協議会での継続協議となりました。

詳細は、当協議会ホームページをご覧ください。事務局または企画広報課で会議資料などの閲覧ができますので、お問い合わせください。

■HPアドレス

http://www.city.tatsuno.lg.jp/shoubou_soumu/shobokoiki/index.html

第7回協議会は、10月24日(水)14時からたつの市で開催します。

協議会の会議は、傍聴することができます。詳しくは、事務局までお問い合わせください。

土地取引の届出をお忘れなく

問 建設管理課 ☎ 7134

一定面積以上の土地取引をする場合は、市または県に届出が必要となります。下記に該当する場合に届出をしなかったり、虚偽の届出をした場合、罰則が適用されることがありますので、ご注意ください。

契約締結前

下記に該当する土地を譲渡しようとする日の3週間前までに市へ届け出てください（公有地の拡大の推進に関する法律）。

■届出が必要な面積

- 都市計画区域内の都市計画施設の区域内などの土地…200㎡以上
- 上記以外の都市計画区域内の土地で市街化区域内の土地…5,000㎡以上

契約締結後

下記に該当する土地を購入した日（契約日）から起算して2週間以内に市を経由して知事に届け出なければなりません（国土利用計画法）。

■届出が必要な面積

- 市街化区域…2,000㎡以上
- 市街化区域以外の都市計画区域…5,000㎡以上


救急時の適切な処置のために

救急医療情報キットの 情報を更新しましょう

救急医療情報キットをお持ちの方は、キットに保管する情報（救急安心カードの情報・服用している薬剤情報）をいつも最新のものに取り換えてください。古い情報のままだと、適切な処置を受けることができません。情報更新のため新しい救急安心カードがご入用のときは、健康介護課にご相談ください。窓口でお渡ししましたはご自宅へ郵送します。

- 対象
- ①ひとり暮らし高齢者（65歳以上）
 - ②高齢者のみの世帯
 - ③身体障害者手帳1級及び2級、療育手帳A及びB判定、または、精神障害者保健福祉手帳1級のいずれかをお持ちの障害者のみの世帯
 - ④③に該当する障害者と高齢者のみの世帯

問 健康介護課長寿介護係 ☎27124



救急医療情報キット

持病・かかりつけ医・血液型・薬剤情報提供書などの医療情報や緊急連絡先などの情報を入れて自宅冷蔵庫に保管するための容器です。救急時に、救急隊員を介してその情報を病院に伝え、迅速に適切な医療が受けられるようするほか、親族などにいち早く連絡される仕組みです。

⑤心臓疾患や高血圧性疾患など命にかかわる病気を患っている世帯

※対象となる方で、キットをお持ちでない方は、申請により配付いたしますので、ご連絡ください。

戸籍コンピュータ化のお知らせ

問 市民課市民係 ☎27129

戸籍のコンピュータ化に伴う、主な変更点をお知らせします。

- 本籍・住所番の表記が変わります
枝番が付されている本籍地番・住所番の番地の後にある「の」の記載がなくなります。
【変更例】12番地の34→12番地34
また、アパート・マンション名、施設名などがある方は、住民票の住所として記載されます。
- 住民票・印鑑登録証明書の記載が変わります
住民票・印鑑登録証明書についても、戸籍に合わせた表記となります。
※文字や住所の表記変更に関する証明が必要な場合は、市民課市民係で無料の証明書を発行します。

市民アンケート調査を実施します

問 まちづくり推進室 ☎27130

相生市地域公共交通総合連携計画を策定するため市民アンケートを実施します。

- 対象者 15歳以上の市内在住の方
- 対象人数 3,000人（無作為抽出）
- 配布方法 配布及び回収はすべて郵送
- 実施期間 10月10日(水)～25日(休)

相生駅前地区Aブロック 土地活用事業コンペのお知らせ

問 都市整備課都市計画係 ☎27135

相生駅前地区Aブロック地区の駅前にあふさわしい一体的な土地の有効活用を図るため、土地活用事業を行う民間事業者を一般公募方式による「土地活用事業コンペ」を実施します。

なお、募集要項については、相生市のホームページの駐車場管理法人のバナー公告にて閲覧が可能です。

従業員の個人住民税の特別徴収 を実施していない事業者の方へ

問 税務課市民税係 ☎27128

個人住民税の特別徴収とは、給与を支払う事業者が、所得税の源泉徴収と同様に、毎月支払う給与から住民税（市民税+県民税）を徴収（天引き）し、住民税の納税義務者である給与所得者に代わって納入する制度です。

給与を支払う事業者は、原則としてすべて特別徴収義務者として、住民税を特別徴収していただくことになっていますので、まだ実施していない事業者の方は、対応をお願いします。



わんぱく相撲大会

8/19

まわし締め「のこったのこった！」

相生4丁目の荒神社でわんぱく相撲大会が開催され、多くの見物客や保護者などで賑わいました。わんぱく相撲大会には園児や児童15人が参加し、元気いっぱいの取り組みを繰り広げました。また、子どもの健康を願う「子ども転がし」も行われ、大声で泣くまわし姿の赤ちゃんに大きな声援が送られていました。



ちりめんじゃこで海の生き物を観察

8/31

“ちりめんモンスター”を探せ

市内の小学生35人が、瀬戸内海で獲れた稚魚で製造された「ちりめんじゃこ」の中に混ざっている小さな生き物「ちりめんモンスター」を探しました。参加した中央小4年の末村隼人君は、「色々な種類の生き物を見つけることができて楽しかった」と満足気でした。



福田眉仙画伯顕彰碑除幕式

8/26

生誕の地瓜生に顕彰碑を建立

相生出身の画家、福田眉仙画伯を顕彰するため、生誕地の矢野町瓜生に顕彰碑を建立し、除幕式を開催しました。式典には、眉仙画伯の孫の福田昭一郎さんや関係者、地元の方々など約150人が参加されました。また、同日、瓜生公民館では、福田眉仙画伯の作品展が開催されました。



集団災害訓練

9/6

もしもの事態に備えて

老人保健施設アルテハイムやまでで、火災を想定した集団災害訓練が実施されました。訓練に参加した相生市看護専門学校2年の岡林果歩おかはやしか ほさんは、「実際の現場に遭遇してしまったときは、今回の訓練を思い出して、落ち着いて対処できるようにしたい」と話していました。



幼稚園と高年クラブが交流

9/13

大きな魚がとれたよ！

佐方の高年クラブ「常盤会」の皆さん約30人とあおば幼稚園の園児約80人が、佐方福祉センターで交流会を開きました。センター前の佐方川では、常盤会の皆さんが魚を放流し、園児たちは網を片手に魚とり。大きな魚がとれると、園児たちの喜びの声が辺りに響き渡りました。



国際交流協会

9/8

羅漢の里で国際交流バーベキュー

矢野町瓜生の羅漢の里で、国際交流バーベキューが開催されました。日本人29人とインドネシア、フィリピン、カナダなど、外国の方13人が参加し、バーベキューをしながら会話を弾ませ、交流を深めました。

相生市障害者虐待防止センターを設置しました

☎社会福祉課障害福祉係 ☎27167

市では、10月1日に施行された障害者虐待防止法に基づき、相生市障害者虐待防止センターを設置しました。

障害者への虐待は絶対にあってはならないことです。身近な問題としてとらえ、みんなで協力して誰もが安心して暮らせる社会を作りましょう。

虐待かもと思ったら下記までご連絡ください。

相生市障害者虐待防止センター
(相生市社会福祉課障害福祉係)

- 平日（8時30分～17時15分） ☎27167
 - 平日夜間（17時15分～翌8時30分）、
休日及び市役所の閉庁日 ☎27111
- ※宿直室を経由して担当者におつなぎします。

※通報や届け出をした人の情報は守られます。
また、匿名による通報でも、通報内容は受け付けることができます。

障害者虐待の例

- ①**身体的虐待**
障害者の体に外傷が生じるような暴行や、正当な理由なく障害者の身体を拘束することなど
- ②**性的暴力**
障害者にわいせつな行為をすること、または障害者にわいせつな行為をさせること
- ③**心理的虐待**
著しい暴言または著しく拒絶的な対応、その他著しい心理的外傷を与える言動など
- ④**ネグレクト**
衰弱させるような著しい減食または長時間の放置、①～③に挙げる行為と同様の行為の放置など
- ⑤**経済的虐待**
財産を不当に処分すること、その他不当に財産上の利益を得ること

毎年10月は「ひょうご食育月間」です。あなたの食育ライフを見直しましょう。

トイレで手軽に健康チェック

☎保健センター ☎27168

毎日のうんちを観察してみましょう！どんなうんちがでていますか？

うんちをよく観察することで、自分の身体の健康状態を知ることができます。



理想は「バナナ型」

理想的

黄土色のバナナうんち



体調もよく元気の合図です！早寝早起き、野菜などをきちんと食べ、よく体を動かしていると、いいうんちがスムーズに出るよ。

こげ茶色のうんち



肉などの動物性の食材をとりすぎているよ。毎日排泄があっても、便秘の予備群・・・野菜など繊維質の食べ物をとるように心がけよう。

ころころうんち



大腸が過敏にはたらいっているね。よく寝て疲れをとってリラックス!! 水溶性の食物繊維（昆布、わかめなどの海藻類・ごぼう）もとってみよう。

白っぽい黄色のやわらかいうんち



形は整っていても、水に流す時に便器の中に便が広がるうんち。脂肪分のとりすぎだから、気をつけよう。

※ここにあげた例は一般的なものですので、気になる症状があるときは、医師に相談しましょう。



health information ~健康だより~

問保健センター ☎27168

健診などのお知らせ (10月15日~11月14日)

- 生活習慣病健康診査
- すくすく相談
- 3歳児健康診査
- 2歳児歯科健康診査
- 1歳6か月児健康診査

※詳しくは、市民カレンダー25・30ページをご覧ください。

高齢者「季節性インフルエンザ予防接種」実施中 (平成25年1月末まで)

対象者、実施期間、実施医療機関は、市民カレンダー28ページまたはホームページをご覧ください。ご希望の方は、直接ご予約のうえ、接種をしてください。

- 持参物 負担金1,000円、健康保険証、身体障害者手帳(該当者のみ)

※実施医療機関以外での接種を希望される方は健康介護課へご連絡ください。

薬と健康の週間 (10月17日~23日)

- 指示された服用時間・用法・用量を正しく守りましょう。自分の判断で減らしたり中断したりするのは、危険です。
- 使用上の注意をよく読みましょう。
- 薬を他人にあげたり、もらったりすることはやめましょう。
- 古い薬の使用はやめましょう。
- 薬についての相談は医師・薬剤師など専門家へ

献血にご協力をお願いします

- 日時・場所 11月9日(金)
相生市役所玄関前(9時30分~12時)
コープデイズ相生西口(13時45分~15時45分)
- 献血方法 全血献血200ml・400ml

乳がん月間です

~定期的にがん検診を受けましょう~

10月は乳がん月間として、乳がん検診の受診を啓蒙・推進するキャンペーンが世界規模で展開され、「ピンクリボン運動」と称されています。

乳がんは、自分で触って発見できる唯一のがんです。月に一度の自己チェックをぜひ習慣にしてください。

また、乳がんは早期発見できれば約90%以上が治る病気です。自己チェックで異常がなくても、40歳を過ぎたら少なくとも2年に一度は乳がん検診を受けましょう。

相生市でも来年3月末まで指定医療機関で乳がん検診を実施しています(市民カレンダー、市ホームページ参照)。自分自身のために、そして大切な家族のためにも、この機会に乳がん検診を受けましょう!



膝・腰らくらく教室(後期)

問保健センター ☎27168

- 内容 自宅でできるストレッチ、筋力アップ体操などを理学療法士が指導
- 対象 介護保険の要介護認定を受けていない65歳以上の方で、膝・腰どちらかに痛みがある方
※かかりつけ医がある方は、申込み前に運動の可否をご確認してください。
- ※5~9月(前期)に参加された方は除く
- 日時 11月~翌年3月の毎週水曜日 9時30分~11時
または13時30分~15時
- 場所 総合福祉会館2階
- 参加費 無料
- 定員 午前・午後ともに各先着15人
- 申込 10月15日(月)8時30分から直接または電話で

薬物乱用「ダメ。ゼッタイ。」

問保健センター ☎27168

麻薬や覚せい剤、大麻、違法ドラッグ(いわゆる脱法ドラッグ)などの薬物乱用問題は、全世界的な広がりを見せ、人間の生命はもとより、家庭や社会、国の安全や安定を脅かすなど、人類が抱える最も深刻な社会問題の一つとなっています。

国内においては、中学生や高校生など青少年の間で薬物乱用に対する警戒心や抵抗感が薄れるなど「第三次覚せい剤乱用期」の深刻な情勢が続いています。

甘い誘惑にのらないように「ダメ、ゼッタイ。」と断る勇気を持ちましょう。

文化祭・美術展開催

問教育委員会生涯学習課 ☎237144

相生市文化祭・美術展は12月16日(日)まで市民会館を中心に数多くの催しを準備しています。ご家族そろってお楽しみください。※★印のある催しは、自由に参加できます。

■□■ 相生市文化祭 □■□

内容	日時	場所
美術展	10月10日(水)～14日(日)10時～18時 ※最終日は15時50分まで	市民会館中ホール・特別会議室・203会議室
一日演奏会	10月14日(日)9時～18時	総合福祉会館多目的ホール
文芸作品展	10月19日(金)～21日(日)9時30分～16時 ※19日は11時から、21日は15時まで	市民会館特別会議室
菊花展	10月21日(日)～11月10日(土)9時～17時	市民会館前
社交ダンスのつどい★	10月21日(日)13時～16時	市民会館中ホール
子どもスケッチ大会	10月27日(土)9時～15時 ※雨天の場合は、10月28日(日)に順延	中央公園、羅漢の里
合唱祭	10月28日(日)13時30分～16時	市民会館中ホール
華道展	11月3日(土)～4日(日)9時～17時 ※4日は16時まで	市民会館中ホール
茶席(桜席)★	11月4日(日)9時30分～16時	市民会館茶室
文芸講演会★	11月9日(金)13時30分～15時30分	市民会館202会議室
歴史講演会★	11月11日(日)13時～16時	市民会館203会議室
邦楽発表会	11月18日(日)13時～16時	市民会館中ホール
吟剣詩舞道大会	11月24日(土)13時～16時	市民会館中ホール
民謡民舞発表会	12月9日(日)12時30分～17時	市民会館中ホール
舞踊発表会	12月16日(日)13時30分～15時30分	市民会館中ホール

■□■ 相生市美術展 □■□

■日時 10月10日(水)～14日(日)10時～18時 ※14日は15時50分まで

■場所 市民会館中ホール、特別会議室、203会議室

※表彰式は、10月14日(日)15時から市民会館202会議室で行います。



お知らせ

第4回相生市男女共同参画セミナー

間まちづくり推進室

☎237130

▼テーマ からだにいい体操

▼日時 10月27日(土)13時30分～15時

▼場所 市民会館2階202会議室

▼講師 健康運動指導士 溝渕紀子氏

▼参加費 無料

▼定員 30人

▼持参物 タオル、飲み物、運動のできる服装で

▼申込 10月24日(水)までに電話で

※無料の一時保育有(一週間前までに要予約)

ガーデニング講演会

間まちづくり推進室

☎237130

県内各地でオーブンガーデンを開催している地域の方々をお招きして、兵庫オーブンガーデンフォーラムを

開催します。一般入場者もご参加いただけます。

▼テーマ 花と緑のまちづくり

▼日時 10月17日(水)13時～

▼場所 市民会館中ホール

▼講師 淡路景観園芸学校 主任専門員 兵庫県立大学 准教授 林まゆみ氏

▼参加費 無料(申込不要)

成年後見制度と市民後見人 市民が支える安心社会

間健康介護課長寿介護係

☎27124

認知症や精神障害等により判断能力が不十分な方の権利を守るための成年後見制度とその一翼を担う存在として、身近な地域で支援を行う市民後見人についての講習会を開催します。

▼対象 市内在住の方

▼日時 11月4日(日)10時～

12時

▼場所 総合福祉会館4階

多目的ホール

▼参加費 無料

▼講師 兵庫県社会福祉士会 権利擁護センター ばあとなあ兵庫 宮崎正行氏

子育て支援者講座

「身近な物を使って遊ぼう」

間子育て学習センター

☎28313

▼対象 子どもに関わる活動をしたいと思っている方

▼日時 10月31日(水)10時～

11時30分

▼場所 子育て学習センター

多目的ルーム

▼講師 子育て施設支援アドバイザー 富田千江氏・前田美津子氏

▼参加費 無料

▼定員 先着30人

▼申込 10月15日(月)～26日(金)までに子育て学習センターへ

子育て講演会
「みんなで楽しく脳育」

間子育て学習センター

☎28313

▼対象 どなたでも

▼日時 11月6日(火)10時～

11時30分

※9時50分受付終了

▼場所 子育て学習センター

多目的ルーム

▼講師 荒井まこよ氏

▼参加費 無料

▼定員 先着35組

▼申込 10月15日(月)～11月2日(金)までに子育て学習センターへ ※託児あり

離乳食教室

間子育て学習センター

☎28313

▼対象 平成24年4月2日以降生まれの乳児の保護者と妊娠中の方

▼日時 11月13日(火)10時～

13時

▼場所 市民会館3階調理室

▼参加費 材料代実費

▼定員 先着20組

▼申込 10月18日(木)～11月9日(金)までに子育て学習センターへ

相生・上郡広域シルバー人材センター入会説明会

間相生・上郡広域シルバー人材センター

☎24050

▼対象 概ね60歳以上の方

▼日時 11月6日(火)13時30分～

▼場所 総合福祉会館1階

101研修室

電話相談

「女性の人権ホットライン」

間神戸地方方法務局人権擁護課 ☎078-392-1821

- 相談内容 夫・パートナーからの暴力、セクシャル・ハラスメントなど、女性をめぐる様々な人権問題について(秘密厳守)
- 日時 11月12日(月)～16日(金) 8時30分～19時
11月17日(土)・11月18日(日) 10時～17時
- 電話番号 0570-070-810 (全国共通ナビダイヤル)

隣保館まつりのご案内

間上松隣保館 ☎280783

- 隣保館の各講座で取り組んでいる受講生の作品のほか、地域の皆さんの手作り作品などを展示します。模擬店、お茶席(有料)も楽しんでいただけます。
- 日時 10月28日(日) 9時～17時
※お茶席は10時～15時
 - 場所 上松隣保館(若狭野町上松120)
 - 作品展示 陶芸、生花、手芸、書道ほか

看護専門学校 戴帽式

看護専門学校 ☎7110

看護師を志願し、ふさわしいと認められた看護学生に、ナースキャップを与える儀式である戴帽式を行います。

▼日時 10月26日(金)10時～12時

▼場所 総合福祉会館4階 多目的ホール

▼申込 観覧希望者は当日までに看護専門学校へ

子ども劇場

図書館 ☎5151

▼内容 人形劇『ヘンゼルとグレーテル』（人形劇グループみつくすじゅうす）

▼対象 幼児・小学生及び保護者

▼日時 10月21日(日)11時～11時30分

▼場所 市立図書館3階 視聴覚室

▼対象 幼児・小学生

▼日時 10月28日(日)11時～11時30分

▼内容・場所 絵本の読み

聞かせ「りんごのき」ほか（市立図書館3階絵本のへや）、おはなし「地獄からもどった男」（同3階おはなしのへや）

※いずれも無料（申込不要）

子どもと本のかけ橋講座

図書館 ☎5151

▼対象 市内在住、在学、在勤の方

▼日時 10月27日(土)10時～12時

▼場所 図書館3階視聴覚室

▼参加費 無料

▼定員 先着30人

歳末たすけあい募金

要援護世帯支援金のご案内

社会福祉協議会 ☎2666

今年度から申請が必要になりました。

▼対象 住民税非課税世帯であり、高齢者や障害者世帯など、民生児童委員の支援を必要としており、生活保護を受けていない世帯

▼申請 11月9日(金)までに地区担当の民生児童委員へ

※金額は今年度の歳末助け合い運動の募金額と申請件数により決定し、12月下旬にご自宅に訪問し配分します。

地域歳末たすけあい事業

助成金申請のご案内

社会福祉協議会 ☎2666

▼対象 市内の団体で、12月1日～翌2月28日の期間に地域で見守りが必要な方を含めた、20人以上で実施する地域交流事業

▼助成金額 上限3万円（活動費の90%）

▼審査のうえ、助成を決定します。

▼申請書提出期限 11月9日(金)

※詳細はホームページをご覧ください。

※相性平和記念碑無縁仏追悼式

相性平和記念碑を守る会 ☎20507

▼日時 11月11日(日)13時～

▼場所 相生・平和記念碑（古池東部墓苑）

▼日時 11月11日(日)13時～

▼場所 相生・平和記念碑

募集

学院生募集（障害者訓練）

岡山県立障害者高等技術専門学校 ☎078-927-3230

▼募集科目 ものづくり科、ビジネス事務科、ビジネスデザイン科、情報サービス科 ※各科とも1年制

▼定員 各科10人

▼応募資格 一般の能力開発施設での訓練を受講することが困難な身体などに障害を有し、次の全ての条件を満たしている方

①障害の状態が固定し、職業訓練を受けることにより再発や悪化の恐れがない。

②集団生活に支障がない。

③就業の意志を有し、職業的自立が見込まれる。

④当該科の技能習得が可能で意欲がある。

※右記に該当しない障害をお持ちの方は、別途ご相談ください。

▼応募方法 10月30日(火)までに、現住所を管轄する公共職業安定所にある応募書類に記入のうえ提出

兵庫最低賃金が改正されました

相生労働基準監督署 ☎21020

兵庫最低賃金が平成24年10月1日に改正され、時間額が749円になりました。

最低賃金は、パートタイマー、アルバイトなどすべての労働者に適用されます。

※産業別最低賃金については、例年12月1日に改正されます。

妊娠総合相談

不妊の悩みから治療の方法や内容について、また、習慣性流産・不育症、男性不妊など、妊娠に関する疑問や不安はありませんか。専門知識を持つ医師や助産師が丁寧にお答えします。相談は無料で、秘密は厳守されますのでお気軽にご相談ください。※相談日・問い合わせなどは22ページの相談コーナーをご覧ください。

調停相談会（無料）開催

神戸地方・家庭裁判所姫路支部 ☎079-223-2721

裁判所の調停で、あなたのトラブルを話し合っ、解決しませんか？調停委員が調停のメリットや調停の流れを説明します。

■日時 10月24日(水)10時～16時（15時30分受付終了）

■場所 兵庫県立姫路労働会館3階

公民館だより

公民館では、市民の方を対象に、工夫を凝らした様々な講座を開催しています。地域を問わずご参加ください。

申し込みは、10月15日(月)から各公民館へ。

※★は子どもチャレンジパスポート事業

公民館名	日時	行事名	定員	内容
東部 ☎27804	10月20日(出)、21日(日) 9:30~16:00 ※21日は15:00まで	東部公民館作品展	—	公民館活動における学びと文化の発表会。 15団体の方々の作品を一挙に展示
	11月10日(出) 9:30~12:00	男の料理教室 (第3回目)	12人	生活習慣病を防ぐ"体にやさしい料理" 材料費:700円
西部 ☎27388	10月23日(火) 9:30~12:00	トールペイント 教室	15人	トールペイントの基本を学ぶ。 材料費:実費
相生 ☎27153	10月23日(火) 9:30~12:00	大人の「和洋菓子 づくり」教室	12人	しょうぶ薯蕷饅頭、くるみ&ラム酒のパウンドケーキ を作ります。対象:大人 材料費:800円
	10月31日(水) 9:30~12:00	うわさの「キーホル ダー・ストラッ プづくり」教室	12人	マカロンキーホルダー、ストラップ作り。 公民館にサンプルがあります。 対象:大人 受講料:無料
	11月15日(木) 10:00~12:00	フラワーアレンジ メント教室	10人	花の香りと色彩の美しさを引き出すアレン ジに挑戦。対象:大人 材料費:1,800円
矢野 ☎290002	10月26日(金) 9:30~	苔玉作り教室	12人	苔玉と寄せ植えを作ります。 材料費:1,000円
	10月29日(月) 9:30~	和洋菓子教室	16人	しょうぶ薯蕷饅頭、くるみ&ラム酒のパウンドケーキ 材料費:800円
	11月10日(出) 10:00~	ヒップホップダン ス(第6回目)★	随時 30人	リズムに合わせてダンスを楽しむ。全9回 対象:子どもから大人
	11月19日(月) 9:30~	トールペイント (第5回目)	15人	トールペイントの基本技術を学び、作品作 りを楽しむ。
陸 ☎27803	10月27日(出)、28日(日) 9:00~16:00 ※28日は15:00まで	第7回 陸公民館作品展	—	公民館活動における学びと文化の発表会、25団 体の方々の作品を一挙に展示します。精魂込めた 数々の作品の中で、文化の秋を味わって下さい。
	11月12日(月) 9:30~12:30	生活習慣病予防教 室(第3回目)	16人	生活習慣病予防の講話と料理実習 材料費:700円
	11月13日(火) 10:00~13:00	学校給食調理講座 (第3回目)	16人	今、話題の学校給食レシピを家庭でも調理 してみませんか。対象:学校給食に興味の ある方、どなたでも。材料費:400円
若狭野多目的 研修センター ☎280001	11月3日(出)、4日(日) 9:00~17:00 ※4日は16:00まで	センターまつり作 品展	—	趣味や芸術などの文化に関する活動を行う 23団体の方々の作品及び芸能の展示発表 ※芸能発表会は4日の12:30から

広
告



★毎週日曜日
祝日定休
★営業時間
12:00~
14:00
17:00~
22:30
相生市陸本町4-33 ☎22-1219

播州赤穂伝統銘菓
塩味まんじゅう
相見堂本店
新幹線相生駅南 TEL.0791-22-0260
赤穂市南野中760-1 TEL.0791-42-4200

ささゆり苑からの
お知らせ
問 ささゆり苑 ☎27132
ささゆり苑の午後の葬儀時間
を下記のとおり変更しました。
■葬儀(開始)時間
13時→14時

スポーツ

相生市民秋季ソフトボールのつどい

問 体育振興課 ☎2371770

- ▼対象 市内在住または在勤の男子で構成されたチーム。ソフトボール協会の選手登録は可、ただし、投手での出場は不可。
- ※構成は、地域、職域、クラブを問いません。
- ▼日時 11月4日(日)9時～
- ※雨天中止
- ▼場所 相生スポーツセンター
- ▼参加費 5000円/チーム

冬季ファミリースポーツフェア

問 体育振興課 ☎2371770

- ▼申込 10月22日(月)17時までに、申込書に参加費を添えて市民体育館へ
- ▼内容 バドミントン、卓球、あそぼうる、トランポリン、フリークライミングボード、幼児用遊具など各種の用具を開放します。
- ▼日時 11月10日(土)9時30分～11時30分
- ▼場所 市民体育館競技場
- ▼参加費 無料
- ▼持参物 体育館シューズ

第27回相生市コスモスマラソン大会

問 体育振興課 ☎2371770

- ▼種目 1部10km、2部5km(高校及び一般男子)、3部5km(40歳以上男子)、4部3km(高校及び一般女子)、5部5km(中学男子)、6部3km(中学女子)、7部2km(市内小学4年生以上男子)、8部2km(市内小学4年生以上女子)、9部2km(ファミリー)
- ▼対象 市内小学4年生以上男女、市内及び近隣市町の中・高・一般の男女(ファミリーは市内幼稚園児から小学3年生とその親)
- ▼日時 11月18日(日)9時20分～(受付8時30分)
- ▼場所 矢野川マラソンコース(矢野川中学校集合)
- ▼参加費 5000円/人
- ▼申込 11月2日(金)までに、申込書に参加費を添えて市民体育館へ

求人情報

相生市社会福祉事業団

(正規職員)

問 相生市社会福祉事業団本部 ☎231208

- 【職種】 保育士
- 【募集人員】 3人
- 【応募資格】 昭和48年4月2日以降に生まれた方(平成25年4月1日における満年齢が39歳までの人)で、保育士及び幼稚園教諭1種または2種の資格を有する人、または平成25年3月学校卒業見込みで平成25年3月末日までに資格を取得見込みの方
- 【申込】 同事業団にある募集要項により必要書類をそろえ、11月9日(金)までに同事業団へ提出

第49回市民武道大会

問 体育振興課 ☎2371770

- ▼内容 剣道、空手道、弓

道、柔道、少林寺拳法、太極拳

問 体育振興課 ☎2371770

- ▼対象 市内在住または在学・在勤中の方及び市内武道団体所属で、五段以下の方(ただし、柔道は二段以下、空手道は四段以下)。
- その他、各種目主管団体の定めるところによる。
- ▼日時 11月25日(日)9時～
- ▼場所 市民体育館
- ▼申込 11月2日(金)までに、申込書に参加費を添えて市民体育館へ
- ※市内武道団体所属の方は、各種目主管団体にお問い合わせください。

あいあいスポーツ大会

問 社会福祉課障害福祉係 ☎227167

- 心身に障害のある方や家族、その他多くの市民の皆さんの参加・応援をお待ちしています。
- ▼日時 10月21日(日)9時10分～12時(開会式・競技)
- ※受付は8時30分～9時
- ▼場所 那波中学校体育館

溶接の高品質化のサポートから工場の安全まで。消火器で安心・安全確保工場から家庭まで。

ISO9001・2000認証取得 安心の品質管理

株式会社共和溶材
KYOWA

本社 相生市那波大浜町1-8
TEL 22-0927
FAX 22-4079

一般高圧ガス 産業用機器 溶接・溶断機

光都ガスセンター

あなたの資産運用のパートナー
こんにちは このまちの証券会社です

金融商品取引業者番号：近畿財務局長(金商)第1号
加入協会：日本証券業協会

相生証券
AM8:30~PM5:30 ☎(0791)22-0654
http://www.aioi-sec.com/

あなたのまちの投資窓口

広告

平成25年度看護専門学校入学試験募集概要

看護専門学校 ☎07110

募集学科	看護学科（看護師3年課程）
定員	40人（男・女）
修業年限	3年

一般入学試験	
出願資格	高等学校卒業者（卒業見込みの方）及び学校教育法第90条に該当する方（該当見込みの方）
審査料	20,000円
願書受付	12月7日（金）～平成25年1月4日（金） ※当日消印有効
試験科目	国語総合（古文、漢文を除く）、英語Ⅰ、（数学Ⅰ、生物Ⅰ）のうち1科目選択、面接
試験日	平成25年1月10日（木）
試験会場	総合福祉会館
合格発表	平成25年1月21日（月）

①推薦入学試験（定員の3割程度） ②社会人特別推薦入学試験（推薦入学定員の範囲内で若干名）	
出願資格	①高等学校を卒業見込みの方（評定平均3.5以上）で高等学校長が責任をもって推薦する方 ②平成24年8月1日以前から引続き市内在住または市内に勤務する方。卒業後、西播磨医療圏内（※）の医療機関に勤務する積極的な意思のある方。合格した場合は本校に必ず入学できる方。
審査料	20,000円
願書受付	11月1日（木）～9日（金） ※当日消印有効
試験科目	国語総合（古文、漢文を除く）、面接
試験日	11月16日（金）
試験会場	総合福祉会館
合格発表	11月26日（月）

※西播磨医療圏域（相生市、赤穂市、赤穂郡、たつの市、揖保郡、宍粟市、佐用郡）

安全と安心の窓

相生警察署 ☎0110

「拳銃110番報奨制度」をご存じですか？

警察では、拳銃が押収され、かつ被疑者が検挙される有力な情報提供に対して、拳銃1丁につき10万円を目安とした報奨金をお支払いする「拳銃110番報奨制度」を実施しています。

拳銃などの違法銃器を根絶し、銃器犯罪のない安全で安心な社会を築くためには、皆さんの協力が必要です。

「拳銃を見た」「拳銃を持っている人を知っている」「暴力団員風の者が空き家・空き地に入ったりして何かを隠していた」など情報をお持ちの方は、

全国共通無料ダイヤル
銃 0 1 2 0 - 1 0 - 3 7 7 4
銃 銃 銃 銃 銃 銃 銃 銃 銃 銃
みな無し
まで連絡をお願いします。

相生市人身交通事故発生件数（8月末累計）

交番（駐在）別	件数	死者	傷者
相生駅前	25	1	36
那波野	18	0	21
中央通	29	0	36
丘の台	18	0	20
若狭野	25	1	37
矢野	5	1	4
合計	120	3	154

西播磨県民局だより

西播磨オータムフェスタin光都2012

西播磨オータムフェスタin光都実行委員会事務局 ☎02124

「能舞台特設ステージ」や「うまいもの市」、「収穫祭」など盛りだくさんです。親子で楽しめる「西播磨キッズフェスティバル」も同時開催されます。

- 日時 10月27日（土）10時～16時
- 場所 播磨科学公園都市 芝生広場

地域公開講座

西播磨文化会館 ☎03663

高齢者大学・大学院の講座を広く一般に公開します。能楽師（観世流シテ方）である河村晴久氏と樹下千慧氏のお二人を迎え、能の世界の魅力をご紹介します。皆さま、ぜひお越し下さい。

- 日時 11月2日（金）10時15分～12時
- 場所 西播磨文化会館（たつの市新宮町458-7）
- 定員 先着50人（要申込）※入場無料

広告

ハリマホームガス株式会社

相生市那波大浜町4-20

LPGガスは地球環境に優しく、分散型で災害にも強いエネルギーです。

TEL 0791-22-2806

住宅用火災警報器

現在火災警報器の設置は義務付けられています。お急ぎください。怖い住宅火災も火災警報器があれば安心です。

リフォームもおまかせ!

ホームガスはキッチン・バスをはじめ、トイレ・各所手すりの取り付けにいたるまで、あらゆるリフォームのご要望にお応えしています。お気軽にお声かけください。

キッチンスタジオ・ハリマ

相生市陸本町15-29



和洋・スイーツの料理教室を2回/月ずつ開催しています。お一人様から参加できます。ぜひ仲間に加わりませんか!

くらしの相談

予：要予約

相談名	日時	場所	問い合わせ
行政相談	10月17日(水)15:30~17:00	総合福祉会館	総務課 ☎②37126
弁護士による消費生活相談 予	10月19日(金)13:00~15:00	市民会館	まちづくり推進室 ☎②37130
消費生活相談	毎週月~金曜日 9:00~16:00		
知的障害者相談	10月25日(木)9:30~12:00	総合福祉会館	社会福祉課 ☎②7167
身体障害者相談	11月4日(日)10:00~12:00		
精神障害者相談	11月10日(土)13:30~15:30		
ひめじ若者サポートステーション 出張相談会 予	10月15日(月)13:30~16:00	市民会館	産業振興課 ☎②37133
農地相談 予	11月13日(火)13:30~15:30	農業委員会	農業委員会 ☎②37140
あいおいっ子悩み相談 予	10月26日(金)・11月9日(金) 13:00~16:00	少年育成 センター	少年育成センター ☎②35070
教育相談	毎週火・木曜日 13:00~16:00		
弁護士による法律相談 予	10月20日(土)・11月3日(土) 9:00~12:00	総合福祉会館	社会福祉協議会 ☎②2666
ふれあい心配事相談	10月22日(月)・11月12日(月) 13:00~16:00		
こころのケア相談 予	11月5日(月)13:30~14:30	赤穂健康 福祉事務所	赤穂健康福祉事務所 ☎④3231
エイズ・肝炎相談 予	10月17日(水)・11月7日(水) 13:20~15:00		
若者の心と体の相談 予	10月17日(水)・11月7日(水) 13:30~15:30		
栄養相談 予	11月9日(金)9:30~11:30		
金融相談 予	11月2日(金)13:00~16:00	商工会議所	商工会議所 ☎②1234
姫路年金事務所の年金出張相談 ※代理人の場合は本人の委任状が必要です	11月1日(木)10:00~15:00	市民会館	姫路年金事務所 ☎079-224-6385
法律相談会 予	10月24日(水)13:00~16:00	総合福祉会館	法テラス兵庫 ☎0503383-544
助産師による妊娠総合相談 (電話相談) ☎078-360-1388	第1・3土曜日 10:00~16:00	兵庫県立男女 共同参画セン ター	兵庫県立男女共同参画 センター ☎078-360-8550
医師、助産師による妊娠総合相談 (面接相談) 予 ☎078-362-3250	第2土曜日、第4水曜日 14:00~17:00		

休日診療当番医			
10月	21日(日)	しんりゅうクリニック	☎⑥6287
	28日(日)	佐藤泌尿器科	☎⑥6345
11月	3日(土)	栗尾整形外科	☎③6666
	4日(日)	平田クリニック	☎②8650
	11日(日)	半田クリニック	☎②0068

(注) 9時から17時までで急病者に限ります。(在宅当番医制)

休日・夜間の水道当番 (緊急時のみ)			
10月	15 ~ 20 日	テラモトコンストラクション(株)	夜 ☎③2442
			昼 ☎④0066
	21 ~ 31 日	(株)山陽設備工業所	夜 ☎⑧0360
			昼 ☎⑧0360
11月	1 ~ 10 日	赤松設備工業(株)	夜 ☎③4121
			昼 ☎③4121
	11 ~ 14 日	三業(株)	夜 ☎②5129
			昼 ☎②5129

メーカー不問 年式・OS **パソコン修理**

◆キーボードが反応しない ◆電源が入らない・起動しない ◆エラーメッセージが頻発する ◆ノートPCの画面が映らない

◆パソコンの起動や動作が遅い ◆電源が落ちる・フリーズする ◆ウィルスを駆除してほしい ◆パソコンのデータを取出したい

◆DVDを入れても読まない ◆メモリを増設したい ◆HDDの容量をアップしたい ◆パソコンの初期設定をしたい

データの救出

パソコンや外付けHDD、SDカードetc

◆PC修理13年目 ◆出張でのネットや周辺機器の接続・故障診断も受付

パソコン修理の希望社 ☎0120-920-224

日曜定休 / 10:00 ~ 19:00 (18:30 最終受付)

相生本店へのお持込で初期診断・見積りが無料

事前にお電話で「現在の状態・何を持っていくか」などを お問合せ下さい。

本店住所：相生市双葉2丁目8番10号 エースワンビル1階

広告

姫路年金事務所からのお知らせ

問 姫路年金事務所 ☎079-224-6385

年金相談窓口の延長及び休日開設

年金相談窓口延長時間	10月15日(月)、22日(月)、29日(月)、 11月5日(月)、12日(月)19:00まで
休日開設	11月10日(土) 9時30分～16時
持参物	年金手帳、印鑑
場所	姫路市北条1丁目250

相生駅南土地区画整理事業の換地処分完了県公告のお知らせ

問 都市整備課都市計画係 ☎237135

相生駅南土地区画整理事業の換地処分の県公告が8月24日(金)にありましたのでお知らせします。

飼えない猫の引取 問 環境課 ☎237131

10月16日(火) 9時30分まで受付



お悔やみ

死亡日	氏名 (※敬称略)	年齢	住所
8/27	犬島 <small>いぬしま</small> そのゑ	92	若狭野町野々
8/29	田中 <small>たなか</small> 光彦	68	汐見台
8/31	岡田 <small>おかだ</small> 光子	90	那波野1丁目
8/31	野崎 <small>のざき</small> 伊勢夫 <small>いせお</small>	84	那波南本町
9/15	西村 <small>にしむら</small> 久美 <small>ひさみ</small>	78	旭2丁目
9/17	松原 <small>まつばら</small> しず	100	若狭野町野々
9/18	炭田 <small>すみだ</small> 康郎 <small>やすろう</small>	94	千尋町
9/18	中濱 <small>なかはま</small> 香也子 <small>かやこ</small>	83	相生3丁目
9/20	笹生 <small>ささお</small> 志げ子 <small>しご</small>	79	若狭野町東後明
9/21	大賀 <small>おおが</small> 八重美 <small>やえみ</small>	82	佐方1丁目

納期のお知らせ

問 徴収対策室 ☎237152

種 別	納 期
市県民税 (3期) 国民健康保険税 (4期) 後期高齢者医療保険料 (4期) 介護保険料 (4期)	10月31日(水)
☆市税などの納付は便利な口座振替で！ 手続きは各金融機関または徴収対策室へ ☆口座振替の方は、残高確認を！	

市税などの休日納付会場を下記のとおり開設します。また、消費者金融業者などへの返済により、納税が困難な方のご相談もお受けしています。

- 日時 10月27日(土) 9時～12時
- 場所 徴収対策室

消費生活情報 問 まちづくり推進室 ☎237130

金の購入契約にご注意！—受取は25年後?!—

■主な事例

電話や訪問で「金が値上がりしている、必ず儲かる」などと勧誘。70歳代の方が頭金500万円を支払い、残りを毎月6万円ずつ25年間積み立て、全額を支払い終えたら現物を受け取るという契約をした。しかし、高額で長期の契約だと気づき解約を申し出ると、200万円の手数料を差し引いて返金すると言われた。

■被害にあわないために

- ☆業者の説明をうのみにしない。
- ☆契約前に書面などでよく確認する。
- ☆その場で契約しないようにする。

相生市消費生活センターでは、悪質商法被害防止啓発として「くらしのクリエイター」による出前講座を行っています。

- 内容 寸劇 (2幕)
- 時間 全体で約40分
- 日時 月～金曜日10時～16時の間
- 条件 10人以上の集まりでご利用ください。
- 申込 まちづくり推進室へ (申込書あります)

— 相生市消費生活センターへ、早めの相談を —

広告

ペーロン温泉入浴サービス券

健康! リフレッシュ! マナーよくご家族でお楽しみ下さい!

 <h4>ペーロン温泉</h4> <p>入浴料 500円</p> <p>※切り取ってご提示下さい ※本券1枚につきお一人様のみ ※ H24. 12. 15 まで有効 (株)あいおいアクアポリス</p>	 <h4>ペーロン温泉</h4> <p>入浴料 500円</p> <p>※切り取ってご提示下さい ※本券1枚につきお一人様のみ ※ H24. 12. 15 まで有効 (株)あいおいアクアポリス</p>
---	---

介護保険相談窓口

Relief Life 「安心生活」



その語源のとおり、高齢者や障害者の方々が生み慣れた環境の中、快適で豊かな生活を送っていただけるように、24時間対応型の在宅介護サービスを提供しています。「一期一会」の気持ちを大切に、共に泣いたり笑ったり、生きることの幸せを共感できるおつきあいを目指して、いつも笑顔でお伺いいたします。

相生市双葉3丁目4番18号
相生センター (0791) 24-0370



24時間指定介護サービス

広報あいおい

発行／相生市企画広報課秘書広報係
〒678-8585 相生市旭一丁目1番3号

HPアドレス <http://www.city.aioi.lg.jp/>
☎ 7123 ☎ 7161
✉ koho@city.aioi.hyogo.jp



みうちちゃん (H21. 9. 18生)
たなか 田中さん (古池本町)
やさしい女の子になってネ



たけるくん (H23. 6. 6生)
はやの 早野さん (大石町)
元気にたくましく育ってね!!

あいおいえんじえるず
掲載募集!

応募要領

概ね3歳までの子どもの写真(データ可)。
氏名、生年月日、性別、住所、保護者氏名、
電話番号、一言を記入の上、郵送・メール・
持参のいずれか。(掲載月指定不可)

連絡先

企画広報課秘書広報係
まで
(左記連絡先参照)



ぼくには、将来の夢が二つあります。
一つ目の夢は、サッカー選手です。テレビで、サッカーの試合をしているのを見ると、色々な役割の人がいました。点を入れる人、ゴールを守る人、他にも色々な人がいます。ぼくがテレビを見ていて、一番感動するのは、ゴールシーンです。「おお。」と思うこともあ
るし、「ええ。」と思うこともあります。ぼくもサッカーを習っているのです、もっとながらりたいです。サッカー選手にはなり

将来の夢



青葉台小学校 6年
きのした りょう 木下 諒さん

ぼくの夢・わたしの夢



たいですが、もう一つなりたいものがあります。それは、大工です。最近、近くに新しい家が建っているのを見たときに、どれを見てもすごいとおもいました。
ぼくは、学校の勉強の中でも工作が好きなので、将来トンカチで釘を打ったり、コンクリートで固めたりしてみたいです。

MY DREAM

相生市の人口 平成24年8月末現在

世帯数 / 13,279	出生 22	転入 72
人口 / 31,219	死亡 27	転出 56
男 / 15,059	前月より	+11人
女 / 16,160		



●広報あいおいは再生紙を使用しています。