

広報

あひおひ



2011

2

No.997



熱々の牡蠣が美味しいよ〜♪

今年の牡蠣は、大きくて身がプリップリ！1万7千人の来場者が相生牡蠣を堪能していました。
(IHIふれあい広場)

主な内容

■特集 行政評価結果の公表

平成 21 年度

行政評価結果の公表

～ 15 施策に第三者評価を実施～

企画財政課企画係
☎ 7124

評価の対象

市では、市民サービスの向上や効果的で効率的な行政運営の推進のため行政評価に取り組んでいます。【左図】
今年度も、昨年度に引き続き、学識者及び市民の視点による第三者評価を実施しましたので、その施策評価の結果を公表します。

今年度、市の行政評価対象数は、161施策と530事務事業です。その中から、15施策とその各施策を構成する71事務事業を第三者評価の対象として選定し、評価を行いました。

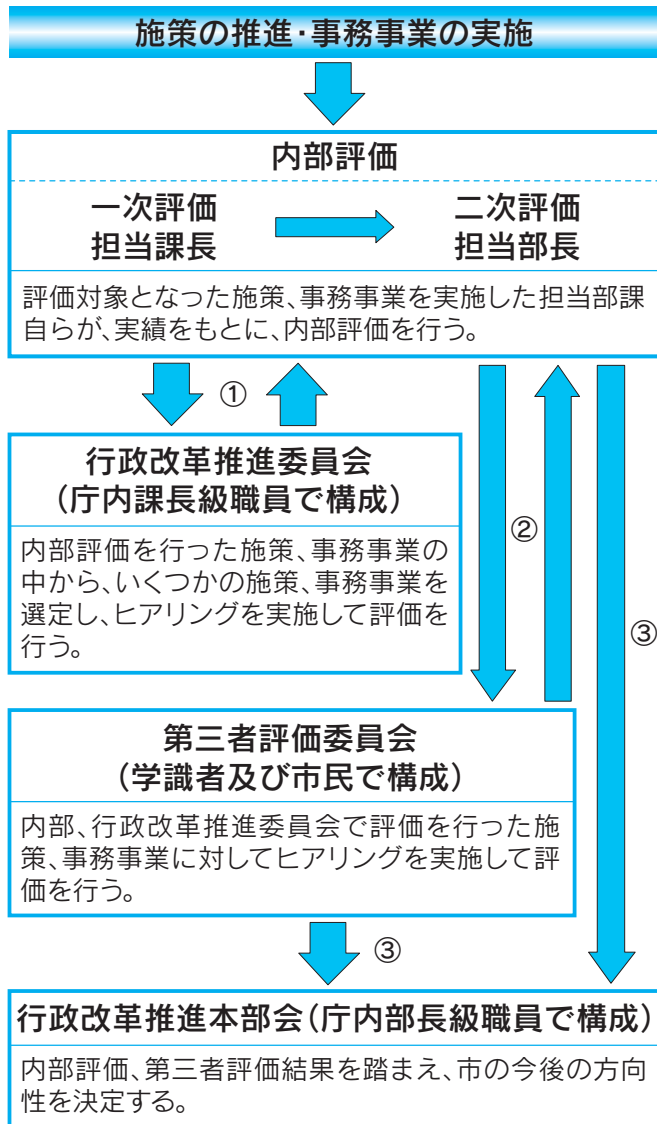
評価の視点

事務事業については、「妥当性」「有効性」「効率性」の3つの視点から評価を行っています。



さらに事務事業の目標となる施策については、「施策の達成状況」「社会情勢等の反映・有効性」「構成事務事業の妥当性」「業務方法の効率性」の視点から評価を行っています。

【行政評価の流れ】



第三者評価結果の活用

第三者評価を行った結果、全ての施策について、事務事業の整理を含めた施策体系・役割分担の見直しの必要性などの意見があり、厳しい評価となりました。この指摘事項について、担当部署において検討後、市長以下庁内部長級職員で構成する行政改革本部会において方向性を決定し、改善を進めていきます。

評価結果の閲覧

行政評価結果の詳細は、企画財政課、公文書公開コーナー及び市ホームページ (<http://www.city.aioi.hyogo.jp/>) で公開してまいりますので、ご覧ください。



施策名：計画的な行政運営

評価項目	担当部	行革推進委員会	第三者評価委員会
①目標の達成状況	△	—	△
②社会情勢等の反映・有効性	◎	—	○
③構成事務事業の妥当性	◎	—	○
④業務方法の効率性	△	—	○
総合	B	—	B

防災体制の強化

担当部	行革推進委員会	第三者評価委員会
○	△	○
○	○	○
◎	◎	○
○	○	△
A	B	B

交通安全対策

担当部	行革推進委員会	第三者評価委員会
◎	◎	○
○	○	○
◎	◎	○
◎	○	○
A	A	B

施策名：市民参加システムの充実

評価項目	担当部	行革推進委員会	第三者評価委員会
①目標の達成状況	◎	◎	△
②社会情勢等の反映・有効性	◎	○	△
③構成事務事業の妥当性	◎	△	△
④業務方法の効率性	○	○	△
総合	A	B	C

環境学習の推進

担当部	行革推進委員会	第三者評価委員会
◎	○	△
◎	○	△
◎	◎	△
◎	○	△
A	A	C

ごみの適正処理

担当部	行革推進委員会	第三者評価委員会
◎	◎	○
◎	◎	○
○	○	△
◎	○	△
A	A	B

施策名：在宅及び施設サービスの充実

評価項目	担当部	行革推進委員会	第三者評価委員会
①目標の達成状況	◎	◎	○
②社会情勢等の反映・有効性	○	○	○
③構成事務事業の妥当性	◎	◎	○
④業務方法の効率性	○	○	△
総合	A	A	B

健康づくり推進体制の充実

担当部	行革推進委員会	第三者評価委員会
○	○	○
○	○	○
○	○	○
○	○	△
B	B	B

母子(父子)家庭自立援助の充実

担当部	行革推進委員会	第三者評価委員会
○	○	△
○	○	○
○	○	○
○	○	△
B	B	B

施策名：住宅地開発の促進

評価項目	担当部	行革推進委員会	第三者評価委員会
①目標の達成状況	△	△	△
②社会情勢等の反映・有効性	◎	△	○
③構成事務事業の妥当性	△	△	△
④業務方法の効率性	△	△	△
総合	B	C	C

スポーツ・レクリエーション施設の充実

担当部	行革推進委員会	第三者評価委員会
◎	○	○
◎	○	○
◎	○	○
◎	○	△
A	B	B

観光の振興

担当部	行革推進委員会	第三者評価委員会
◎	○	○
◎	◎	○
◎	○	○
◎	○	○
A	B	B

施策名：経営基盤の改善促進

評価項目	担当部	行革推進委員会	第三者評価委員会
①目標の達成状況	◎	○	○
②社会情勢等の反映・有効性	◎	○	△
③構成事務事業の妥当性	◎	○	△
④業務方法の効率性	◎	△	△
総合	A	B	C

スポーツ・レクリエーションの奨励

担当部	行革推進委員会	第三者評価委員会
○	○	○
○	○	○
○	○	○
○	○	△
B	B	B

人権教育の推進

担当部	行革推進委員会	第三者評価委員会
○	○	○
◎	○	○
◎	◎	○
○	○	△
A	B	B

評価項目	評価区分			
	◎	○	△	▲
①目標の達成状況	概ね順調に推移している	一定程度進展している	少しは進展している	進展していない
②社会情勢等の反映・有効性	有効に対応できている	情報把握に努めている	あまり対応できていない	有効に対応できていない
③構成事務事業の妥当性	効率的な構成である	改善が必要な事業がある(1事業)	改善が必要な事業がある(複数)	構成自体に問題がある
④業務方法の効率性	効率的に進めている	改善等の余地が一部ある	改善等の余地が大きい	抜本的な改善等が必要である

評価項目	評価の具体的な内容
総合評価	<p>項目別評価①～④の評価結果を点数化し、A～Dの評価をする。各評価項目を「◎」を5点、「○」を2点、「△」を0点、「▲」を-1点とする。</p> <p>「A」継続 合計点11点以上 「B」改善 合計点4点～10点 「C」再構築 合計点0点～3点 「D」見直し・縮減 合計点-1点以下</p>

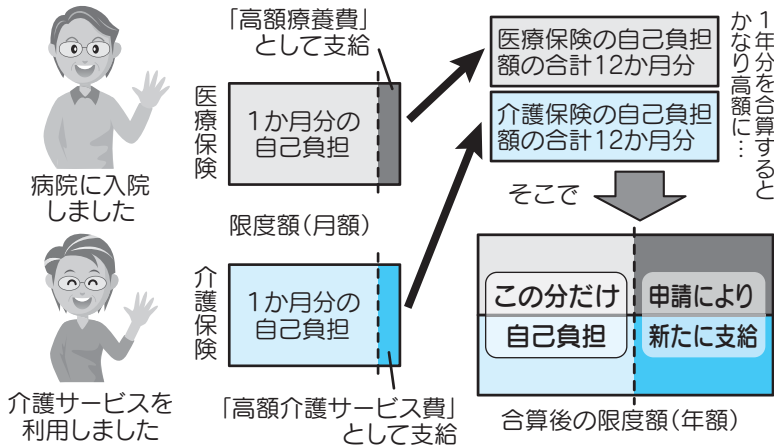
国保

高額医療・高額介護合算制度について

市民課国保年金係 (☎ 7154 FAX 6439)

「高額療養費」(医療)や、「高額介護サービス費」(介護)の制度により、皆さんが医療や介護に支払った金額がそれぞれ自己負担限度額を超えたとき、申請して認められると、超えた分の額が支給されます。

高額医療・高額介護合算制度は、1年間にかかった医療費と



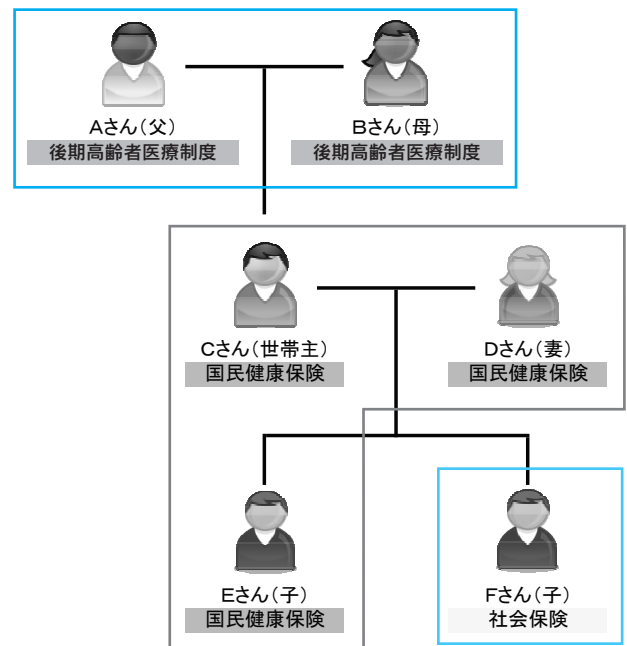
介護保険の利用者負担額の合計額が高額になった場合に、一定の金額(医療保険と介護保険の自己負担合算後の限度額)を超えた分が、申請して認められると、新たに支給される制度です。

自己負担限度額

所得区分		後期高齢者医療制度 + 介護保険	国民健康保険 または 被用者保険 + 介護保険 (70~74歳の方がいる世帯)	国民健康保険 または 被用者保険 + 介護保険 (70歳未満の方がいる世帯)
現役並み所得者		67万円	67万円	126万円
一般		56万円	56万円	67万円
低所得者	II	31万円	31万円	34万円
	I	19万円	19万円	

※自己負担限度額を超えた額が500円以下の場合には支給されません。
 ※70歳以上の低所得者Iで複数の介護保険受給者がいる世帯の場合は、限度額が31万円となります。
 ※現役並み所得者：負担割合が3割の方。

異なる医療保険に加入している世帯の一例



合算できる範囲と申請先

- Aさん、Bさん 後期高齢者医療制度に申請
- Cさん、Dさん、Eさん 国民健康保険に申請
- Fさん 社会保険に申請

【制度の対象となる方】

毎年8月1日から翌年7月31日までの1年間に、医療保険と介護保険の両方に自己負担額がある世帯(※注)で、医療費と介護費の自己負担額の合算が上表の自己負担限度額以上支払っている方。

※注 同一世帯内であっても、計算は対象年度の末日(7月31日)に加入している保険(国民健康保険、後期高齢者医療制度、社会保険など)ごとに計算します。

【申請方法】

社会保険加入者

計算基準日である7月31日に加入していた介護保険者の窓口で自己負担額証明書の交付を受け、この証明書を持参して医療保険の窓口で申請してください。

国民健康保険・後期高齢者医療制度の加入者

相生市国民健康保険に加入し、支給対象の可能性のある方には、平成22年12月上旬に案内文書を送付しています。

後期高齢者医療制度に加入して、支給対象の可能性のある方には、平成23年2月以降に申請の案内を送付しますので、案内が届きましたら、市民課国保年金係へ申請してください。

ただし、計算期間において、住所変更などにより、当市以外の医療または介護の保険者に加

入していた期間がある場合は、その保険者での自己負担額証明書が必要となります。

※対象期間中に、医療保険の変更があった方などは、案内が届かない場合もありますので、国保年金係へお問い合わせください。

国保

個別健康診査(無料)のメ切りは2月末です!

市民課国保年金係 ☎(23)7154 FAX(22)6439

相生市国民健康保険に加入している40歳〜74歳の方を対象に、特定健康診査を実施しています。

今年、人間ドックや生活習慣病健診(集団健診)を受診されていない方は、国民健康保険被保険者証と、昨年8月下旬にお届けした「特定健康診査受診券」を持って、下表の実施医療機関に直接申込みのうえ、受診してください。

▼期限 2月末まで

※「特定健康診査受診券」を紛失された方は、国民健康保険被保険者証と印鑑を持って国保年金係までお越しください。

実施医療機関	電話番号	個別健診検査項目
相生市民病院	☎(22)7126	必須 問診、視診、聴診、 身体計測(腹囲含む)、 血圧、血中脂質検査、 肝機能検査、血糖検査、 尿検査
IHI播磨病院	☎(22)0380	
魚橋病院	☎(28)1395	※医師の判断により 必要者のみ ○貧血検査 ○心電図検査 ○眼底検査
半田中央病院	☎(22)0656	
赤木産婦人科医院	☎(23)3700	
きょう整形外科医院	☎(22)7000	
栗尾整形外科	☎(23)6666	
谷垣医院	☎(22)5080	
中林内科医院	☎(23)5003	
半田クリニック	☎(22)0068	
平田クリニック	☎(22)8650	
福本医院	☎(22)0079	

病院

内科医師(非常勤医師)が2名着任

市民病院 ☎(22)7126 FAX(22)0355

この度、川崎医科大学附属川崎病院から2名の内科の非常勤医師が着任されました。

今後は、更に連携を図り、診療体制を強化していく予定です。

火曜日	すえひろ 末廣医師
金曜日	きむら 木村医師



● 姫路年金事務所 ●

年金相談窓口の延長および休日開設

延長時間	2月21日、28日、3月7日、14日 (全て月曜日)の19時まで
休日開設	3月12日(土)9時30分~16時
持参物	年金手帳、印鑑
場所	姫路市北条1丁目250
問い合わせ	☎079-224-6385



●●街角の年金相談センター姫路●●

街角の年金相談センター姫路は、日本年金機構から業務の委託を受け、全国社会保険労務士会連合会が運営する年金相談窓口です。一部の特殊な手続きを除き、年金事務所と同様の厚生年金・国民年金の請求、相談をすることができますので、ぜひご利用ください。

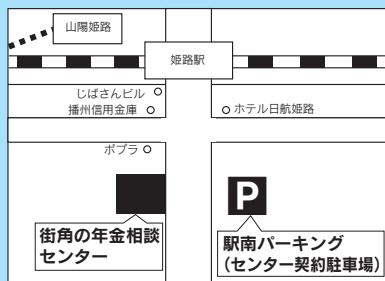
【場所】 姫路市南敵町2丁目53番地
(JR姫路駅南 徒歩3分)

道路向かい側の駅南パーキングが利用できます。(無料)

【受付時間】 平日は8時30分~17時15分(月曜日は19時まで)
第2土曜日は9時30分~16時

【問い合わせ】 ☎079-221-5127

※電話による相談は行っておりません。



行革

パブリック・コメント
「第2期行財政健全化計画(案)」
企画財政課企画係(☎23 7 1 2 4 FAX22 6 4 3 9)

第2期行財政健全化計画(案)について、皆さんのご意見を募集します。計画(案)は、市ホームページ、市役所公文書公開コーナー、企画財政課で閲覧できます。

▼意見の提出期間 2月10日(木)～2月25日(金)

▼意見提出できる方

- 市内在住、在勤、在学の方
- 市内に事務所または事業所がある方
- 相生市に納税義務がある方
- この計画に利害関係がある方
- ▼意見の提出方法 必ず氏名及

び住所を記入し、次のいずれかの方法で提出してください(様式は自由)

- ①郵便 〒678-8585 相生市旭一丁目1番3号 相生市企画財政課企画係 ※当日消印有効。
- ②ファックス FAX22 6 4 3 9
- ③メール kikaku@city.aioi.tyogo.jp

▼その他 公表はご意見のみを行い、ご意見をいただいた方の氏名などを公表することはありません

徴収

休日納付会場の開設

徴収対策室(☎23 7 1 5 2 FAX22 6 4 3 9)

市税、国民健康保険税、後期高齢者医療保険料、介護保険料、市営住宅等使用料を平日納める時間がない方のために、休日納付会場を開設します。また、同時に納付相談も実施しますので、

お気軽に相談ください。

▼日時 2月26日(土)9時30分～16時

▼場所 総合福祉会館1階101研修室

税務

確定申告などの受付

税務課市民税係(☎23 7 1 2 8 FAX22 6 4 3 9)

申告の受付は、2月16日(水)～3月15日(火)まで下表のとおり行います。なお、市役所窓口では受付できません。

また、大変混雑する日や時間帯がありますが、ご理解とご協力をお願いします。詳しくは、次の連絡先へお問い合わせください。

- ◎住民税については、税務課市民税係
- ◎所得税については、相生税務署(☎23 0 2 3 1)

▼申告会場受付日程

場所	実施日	受付時間
相生市民会館 2階202会議室	2月16日(水)～ 3月15日(火)	9時～12時 13時～16時
	※2月22日(火)、3月1日(火)、 8日(火)、土日曜日を除く。	
東部公民館	2月22日(火)	9時30分～12時 13時～15時30分
佐方福祉センター	2月25日(金)	13時30分～15時30分
矢野公民館	3月1日(火)	9時30分～12時
若狭野多目的 研修センター	3月8日(火)	13時～15時30分

教育

「相生市立小中学校適正配置計画」の一部改正

教育委員会管理課(☎23 7 1 4 2 FAX23 7 1 4 8)

平成22年4月に策定しました「相生市立小中学校適正配置計画」の一部を次のとおり変更しました。

【変更箇所】

矢野小学校を若狭野小学校へ統合する年度を「平成24年度」から「平成25年度を目標」に変更。

【変更理由】

統合後の通学方法や子どもたちの精神面など保護者の不安の声が多く、統合年度を延長し、この間に不安を解消するための条件整備などを行うため。※変更後の計画は教育委員会のホームページをご覧ください。

安全と安心の窓

◆オレオレ詐欺にご注意を!◆



相生警察署
☎ 22 0110

高齢の女性を狙った子どもや孫、警察官などを名乗る訪問型のオレオレ詐欺が急増しています。

オレオレ詐欺とは

子どもや孫になりすまして電話をかけ、友人からの借金、会社でのトラブル・横領などの様々な名目で現金が至急必要であるかのよう信じ込ませ、金銭を要求するほか、警察官や銀行協会職員などを装い、「あなたの口座が振り込め詐欺の犯行に使用されている」「キャッシュカードを交換する必要があります」「ある」と称して、被害者方を訪問してキャッシュカードを騙し取る手口をいいます。

振り込め詐欺被害に

遭わないために

- 自分から先に子どもや孫の名前を言わない。相手に名乗らせる。
- 電話を切った後、本人や関係者と連絡をとって事実を確認する。
- 家族だけしか知り得ない合言葉などを決めておく。
- 名前を言わず、子どもや孫をかたる電話がかかってきたら、迷わず、最寄りの警察署、または警察相談電話#9110に連絡する。
- 電話でキャッシュカードの番号を聞かれても絶対に言わない。
- 警察官や銀行協会などを名乗っても、キャッシュカードや通帳を決して渡さない(警察官や銀行協会などの者が暗証番号を聞いたり、キャッシュカードを預かることは絶対にありません)。

相生市人身交通事故発生状況(12月末累計)

交番(駐在)別	件数	死者	傷者
相生駅前	53	1	56
那波野	33	0	34
中央通	53	1	57
丘の台	41	1	51
若狭野	56	0	71
矢野	7	1	7
合計	243	4	276

西播磨県民局だより

～春の一日、赤穂であなたも元気、みんなでウォーク～

「ふれあいハイキング」参加者募集!!

健康の春、海をながめながら歩くコースで楽しみませんか!



春を告げる「ふれあいハイキング」を今年も開催します。西播磨の豊かな自然を感じながら、赤穂御崎を巡る約10kmの風光明媚なコースを歩きます。見事ゴールされた方には完歩賞を贈呈。昼食タイムにはトン汁のサービス、お楽しみ抽選会など盛りだくさんです。健康づくりにご家族連れ、ご友人、仲間どうしでお気軽にご参加ください。たくさんの方のご応募をお待ちしております。



- ▼開催日時 3月6日(日)9時30分 受付 10時 出発式 小雨決行
- ▼集合場所 赤穂市立野外活動センター(雨具・タオル・弁当・飲物など持参)
- ▼コース 赤穂市立野外活動センター～御崎遊歩道～赤穂海浜公園～千種川沿い～御崎遊歩道～赤穂市立野外活動センター
- ▼対象 家族・個人・団体など、どなたでも参加できます。
- ▼参加費 1人300円(保険料を含む) ※当日集めます。
- ▼申込締切 2月28日(月)
- ▼申込方法 電話、ファックスまたは郵送
- ▼問い合わせ・申し込み先 西播磨青少年本部(西播磨県民局 県民協働課内) 〒678-1205 兵庫県赤穂郡上郡町光都2-25 ☎2131 FAX0523 (主催)こころ豊かな人づくり500人委員西播磨OB会 (共催)西播磨子ども会連絡協議会、西播磨青少年本部

「西播磨地域夢会議」日程変更のお知らせ

- 1月号で掲載した上記会議が次のとおり変更となりました
- ◆日時 3月19日(土) 12時40分～15時30分
- ◆場所 スピカホール (佐用町長尾字唐戸岩12-208)
- ◆応募締切 2月28日(月)
- ◆申込み・問い合わせ先 西播磨県民局地域企画課 ☎2115



推進係窓口にも備え付けてあります。

相生市世代交流作品展

健康介護課

☎227124

▼内容 日本画・洋画・水彩画・書道・写真・陶芸・手芸・川柳・短歌などの展示

▼日時 2月15日(火)14時

～17時、16日(水)9時～15時

▼場所 市民会館203会議室

※相生市青年クラブ連合会は、おおむね60歳以上の方が入会でき、作品展など、多くの活動をしています。

点字および音声による「選挙のお知らせ」の無料配布

兵庫県選挙管理委員会

☎078-3622-3101

☎078-3622-3907

▼申込 インターネット、電話などで総務省から申込書を取り寄せ、必要事項を記入し、必要書類を添付して返送してください。
※申込書は市総務課情報化

▼申込方法

4月10日執行の兵庫県議会議員選挙で配布を希望される方は、2月25日(金)までに、郵便番号、住所、氏名、希望の種類(点字または音声)を電話、FAXまたは郵送で連絡ください(〒650-8567神戸市中央区下山手通5丁目10-1 兵庫県選挙管理委員会)
※一度申し込みされると、以後の選挙(国・県のみ)からは自動的に郵送します。

神戸地方事務局からのお知らせ

☎078-3622-1821

現在、龍野支局で取り扱っている会社・法人登記事務は、6月20日(月)から、神戸地方事務局法人登記部門で取り扱うこととなります。なお、会社・法人の登記事項証明書、印鑑証明書の交付事務は、引き続き龍野支局で取り扱います。
不動産登記事務については、従前の取扱いと変更ありません。

春の火災予防運動

平成22年度全国統一防火標語
『消したかな あなたを守る 合言葉』

3月1日(火)から7日(月)まで、「春の火災予防運動」を実施します。ストーブなどの暖房器具を使用する機会が多く、また、空気が乾燥しています。ちょっとした不注意から火災が発生します。火の取扱いには十分注意し、火の用心を心掛けましょう。

○平成22年の件数○

火災	14件
救急	1172件
救助	24件



問 消防本部予防課指導係 ☎237119

自動車に不具合はありませんか?

国土交通省

☎フリーダイヤル

0120-744-9600

(平日のみ)

「自動車不具合情報ホットライン」を通じて、お車に発生した不具合情報を収集しています。

○自動音声03-3580

14434(24時間)

○ホームページ受付

<http://www.mlit.go.jp/Rj/>

相生学院高等学校 地域活性化貢献事業／共催：相生市

「新井深絵コンサート ～心 げんきに～」

＋
「世界一の佐田義人ファミリーダンス天国」

パワフルで魂あふれるゴスペルの歌声と、ダイナミックなストリートダンスを楽しみましょう!

日時：3月4日(金)14時～15時
(13時40分開場)

場所：相生市民会館大ホール

入場：無料 問 企画財政課 ☎237124



祝! 成人 20歳の門出



↑ 琴の演奏によるオープニング

1月10日(月)、市民会館で成人式が行われました。式典は厳粛に行われ、「成人式を人生の区切りとして、社会に貢献できる人になりたい」と誓いました。第2部のアトラクションでは、懐かしの写真やシルエットクイズなどで大いに盛り上がりました。新成人の皆さん、おめでとうございます。



↑ さいとうかおり 齋藤華織さんの誓いのことば



↑ 懐かしの写真で、あの頃を思い出す



↑ 座席をくじに抽選会! 自転車の当り!



↑ ハグが当たって、喜んでいるのは恩師?

PHOTO

まちの
できごと

NEWS



47年の歴史にピリオド…

12月12日・相生産業高等学校被服科閉科式

相生産業高等学校被服科3年生38名によるファッションショーが行われました。被服科の足跡を映像で振り返りながら、各方面で活躍する卒業生7名もショーに加わり、花を添えてくれました。惜しまれながらも、今春で被服科が閉科いたします。



5人の力でタスキをつなぐ

12月12日・第23回相生湾チビッ子駅伝競走大会

株式会社IHI相生事業所構内コースで、男女、小中学生の駅伝競走が行われました。今年合計55組が出場し、8.5kmから17kmをタスキでつなぎました。また、ファミリージョギングでは、101名が参加しました。



朗読ボランティアを体験

12月5日・あいあいのつどい&健康福祉フェア

市内特別支援学級などの子どもたちによるあいあい作品展や各種ボランティア体験コーナー、福祉施設のバザーや8020表彰などが行われました。骨量測定や体力測定などの健康チェックにも人気が集まりました。



大阪までラストスパート

1月18日・アースマラソンが相生を通過

マラソンとヨットで世界を一周する「アースマラソン」に挑戦中の間寛平さんが、相生市内を駆け抜けました。沿道には、「頑張って!!」と応援する方や、記念に写真を撮る方など大勢の人が押し寄せていました。



勢いよく回れ!!僕のコマ

12月19日・年忘れ親子ふるさと交流館祭

寒空の中、参加した親子64名が、ふるさと交流館祭を楽しみました。紙芝居や相生のお寺にまつわるお話を聞いた後、コマ回し大会やグラウンドゴルフホールインワン大会、輪投げ大会で盛り上がりました。つきたてのお餅やポン菓子の人気でした。



人権作文・人権書道の表彰

12月18日・西播磨人権のつどい

みんなで築こう人権の世紀～考えよう 相手の気持ち 育てよう 思いやりの心～をテーマに西播磨人権のつどいが開催されました。相生市からは、10名の方が表彰されました。



優しい光が駅前を照らします

12月17日・駅前クリスマスキャンドル

「冬の夜に夢を灯そう」をテーマに、JR相生駅前広場で、市内の小学生らが空き瓶から作ったクリスマスキャンドルグラス約430個に明かりが灯されました。幻想的な光景に、訪れた方たちも見入っていました。



合図に合わせて一斉放水

1月9日・消防出初め式

出初め式では、消防自動車に続き、消防団員の力強い行進が行われ、中学校の合同ブラスバンドの演奏が式典に花を添えました。その後、ペーロン護岸から相生湾に向けての一斉放水が行われました。



農林水産大臣表彰



ほづみ ますみ
穂積 眞澄さん

長年にわたり統計調査員として協力された功績が認められ、表彰されました。おめでとうございます。

☆祝！百歳記念



1月7日(金)

せがわ
瀬川 スミノさんが、百歳の誕生日を迎えられました。いつまでもお元気でいてくださいね。



栗の木の下で雨宿り

12月19日・この子がおればこそ(音楽劇)

若狭野町に受け継がれている“和泉式部伝説”から、一部を音楽劇にした「この子がおればこそ」が公演されました。あふれるほど集まった観客も、後半は涙があふれるほど物語に引き込まれていました。

3月のSUMIREチャリティーコンサートでアンコール公演が行われます。



かるがも
スクール
☎22-803313

平成22年度かるがもスクールグループ活動発表会

- ▼対象 どなたでも
- ▼日時 3月9日(水)10時～12時
- ▼場所 総合福祉会館4階 多目的ホール
- ▼参加料 無料
- ▼申込 2月14日(月)～3月4日(金)までに子育て学習センターへ



図書館通信
☎23-5151

図書館の閉館について

コンピュータの入れ替え及び玄関アーチ改修工事のため、3月14日(月)から22日(火)まで、1階部分を閉館し、図書の閲覧及び貸出、返却などのすべての窓口業務を停止いたします(インターネット予約、HPも不可)。

みんなおいでよ『子ども劇場』

- ◇おはなし会
- ▼日時 2月20日(日)11時～11時30分
- ▼内容・場所 えほん「せきたんやのくまさん」ほか(3階えほんのへや)、おはなし「ねずみの小判干し」ほか(3階おはなしのへや)
- ▼日時 3月6日(日)11時～11時30分
- ▼内容・場所 えほん「はなをくんくん」ほか(3階えほんのへや)、おはなし「三びきのクマの話ほか(3階おはなしのへや)」
- ◇パネルシアター
- ▼日時 3月13日(日)11時～11時30分
- ▼内容 グループ ZOOによる「パ・ネ・ルであるぼー!」

『絵本教室』

- ▼日時 3月2日(水)・23日(水)10時30分～12時
- ▼内容 子どもへの絵本読

み聞かせ指導など

- ▼場所 3階視聴覚室
- ▼対象 市内在住、在勤または在学の大人
- ▼講師 図書館司書
- ▼定員 各20名(事前申込)
- ※無料の一時保育有(定員10名)。



募集

国際食文化交流会

企画財政課企画係

☎23-7124

相生市国際交流協会では、外国人の方々を講師に、その国の民族料理を通じて、より一層の国際交流を図るため、『国際食文化交流会』を開催します。

- ▼内容 インドネシア料理

の講習会、試食

- ▼日時 3月5日(土)10時～13時
- ▼場所 市民会館3階料理講習室
- ▼参加費 500円
- ▼持ち物 エプロン、食器を拭くための布巾、手拭き用のタオル
- ▼定員 先着30名
- ▼申込 2月22日(火)までに企画係へ

げんきパパクラブ(木のパズルを作ろう)

子育て支援センターげんき(平芝保育所内)

☎23-1404

- ▼対象 これから父親になる方、保育所や幼稚園に通っていない乳幼児の父親
- ▼日時 3月19日(土)10時～11時30分
- ▼場所 那波野地域福祉活動センター
- ▼講師 林業研究グループ木工部会
- ▼参加費 材料費実費
- ▼定員 先着19名

平成23年度金ヶ崎学園大学受講生 園生涯学習課

☎23-7144

- ▼内容 教養講座と専門講座(園芸コース・保健体育コース)
- ※専門講座はどちらかを選択してください。
- ▼対象 概ね60歳以上で市内在住の方
- ▼講座開催日 毎月1回(原則、第2木曜日。但し変更有)年14回
- ※7、9、2月は各月2回、3月は第1木曜日。
- ※5月12日(木)開講式、3月10日(土)修了式。
- ▼費用(年間) 2000円
- ▼定員 各コース40名
- ※2か年受講し修了した方は聴講生として受講可。
- ▼申込期間 4月6日(水)～8日(金)
- ※詳しくは、次号の広報あおい3月号の折り込みチラシをご覧ください。



臨時・パート職員

【応募方法】各受付窓口に履歴書(写真貼付)を提出。また、司書は図書館司書の資格を有することを証明するもの(図書館司書資格証明書など)の写し、臨時事務員(B)及び幼稚園教諭は幼稚園教諭免許の写しを要

【募集期間】2月10日(木)～24日(木)8時30分～17時15分※土・日曜日、祝日は除く。

【試験内容】面接(日程・会場などは、各担当課より連絡)

【任用期間】○臨時職員 4月2日から9月30日まで(更新あり)

注) 訪問調査員については、(A)・(B)とも4月1日から任用開始となります。

注) 訪問調査員(A)については、更新はありません。

○パート職員 4月1日から9月30日まで(更新あり)

【受付窓口・問い合わせ】①総務課(☎237126、FAX226439)

②教育委員会管理課(☎237142、FAX237148)

③子育て支援室(☎227175、FAX234596)

④学校教育課(☎237143、FAX237148)



	職種	業務内容	募集人員	応募資格※1	勤務時間	賃金	手当	加入保険	休日	勤務場所	受付窓口		
臨時職員	臨時事務員(A)	パソコン(ワード・エクセル)による文書の作成、窓口業務など	6名程度	59歳までの方	8時30分～17時15分	6,570円/日	通勤・期末・時間外	雇用、労災、社会保険	土・日、祝日	市役所など	①		
	訪問調査員(A)	・重度障害者の生活実態把握のための訪問調査及び障害者支援台帳の整理業務など ・パソコン(ワード・エクセル)による文書の作成、窓口業務など	2名程度			6,290円/日							
	訪問調査員(B)	・特定健診、がん検診受診者の台帳整理及び健診など未受診者への勧奨など ・パソコン(ワード・エクセル)による文書の作成、窓口業務など	2名程度										
	臨時事務員(B)	・パソコン(ワード・エクセル)による文書の作成、窓口業務など ・幼稚園保育の補助	1名	49歳までの方	8時30分～17時15分	6,570円/日					土・日、祝日	市役所など	
	司書	・図書館業務に関すること(主に経理事務) ・パソコン(ワード・エクセル)による文書の作成	1名	59歳までの方	9時15分～18時または10時30分～19時15分の2交代制	7,160円/日					月曜日(祝祭日の場合は翌日)及び不定期曜日	市立図書館	②
	学校用務員	学校の環境整備・施設の保全に関する業務など	3名程度		8時～16時45分※2	6,090円/日					土・日、祝日	市立小中学校	
	幼稚園教諭	市立幼稚園で学級担任	3名程度	49歳までの方	8時30分～17時15分	7,480円/日						市立幼稚園	
パート職員	事務補助員	パソコン(ワード・エクセル)による文書の作成などの一般事務	2名	59歳までの方	1日5時間、週3日程度	800円/時	なし	なし		子育て学習センター	③		
	学校給食員	市立小学校の給食調理業務	3名程度	49歳までの方	9時～15時30分 週2日間は15時まで	810円/時	なし	雇用保険		市立小学校	④		

※1 応募資格の年齢の起算日は平成23年4月1日とします。

※2 配属された勤務校により若干の勤務時間の変更があります。また、学校用務員及び幼稚園教諭については、行事などにより休日出勤の場合もあります。

看護師及び看護助手

問 市民病院 ☎227126



看護師(4月1日採用正規市職員)

【職種】看護師
 【採用予定人員】若干名
 【受験資格】昭和36年4月2日以降に生まれた方(平成23年4月1日における満年齢が49歳までの方)で、保健師助産師看護師法に定める看護師・准看護師免許を有する方(平成23年取得見込み者含む)
 【受付期間】2月15日(火)～28日(月)8時30分～17時15分
 ※土・日曜日を除く。
 【試験日時】3月8日(火)14時～
 【試験内容】面接による選考
 【申込】履歴書(市販の用紙に自筆で記入のうえ、写真添付)、看護師免許の写しを持参
 ※郵送不可。

看護師(臨時職員及びパート含む)

【職種】看護師
 【業務内容】看護業務(病棟・外来)
 【募集人員】若干名
 【応募資格】看護師・准看護師免許を有する方
 【勤務時間】38時間45分/週
 【賃金】(日給)8,170円～12,000円
 【諸手当】通勤、期末、時間外、特殊勤務
 【加入保険】雇用、社会
 【試験内容】面接(日程などは、調整)
 【申込】履歴書(市販の用紙に自筆で記入のうえ、写真添付)を持参
 ※パート職員(時間給1,020円～1,500円)の勤務時間及び勤務形態(例えば、半日などの短時間勤務や隔日勤務など)については相談に応じます。

看護助手(臨時職員)

【職種】看護助手
 【業務内容】看護補助業務
 【募集人員】各1名
 (①勤務は4月1日採用)
 【応募資格】50歳位までの看護業務に熱意のある方
 【勤務時間】38時間45分/週
 ①8時30分～17時15分(1時間休憩)
 ②14時45分～23時30分(1時間休憩)
 【賃金】(日給)
 ①6,570円、②7,990円
 【諸手当】通勤、期末、時間外など
 【加入保険】雇用、社会
 【試験内容】面接(日程などは、調整)
 【申込】履歴書(市販の用紙に自筆で記入のうえ、写真添付)を持参
 ※郵送不可。

いぶき作業所支援員

問 社会福祉課 ☎227167

【業務内容】障害者の作業を支援
 【勤務時間】8時30分～17時15分
 (月～金曜日の週5日)
 【勤務場所】知的障害者小規模作業所いぶき(矢野町上)
 【応募資格】障害者支援の経験もしくは理解のある方
 【賃金】月給12万5000円(交通費含む)
 【募集人員】1名
 【試験内容】面接
 【申込】2月25日(金)までに履歴書を社会福祉課へ持参または郵送

幼稚園教諭(パート)採用登録者

問 管理課 ☎237142

幼稚園に勤務する教諭の産休・育休などにより欠員が生じたときに採用します。登録後、必要が生じたとき、教育委員会から連絡します。必ず採用されるとは限りません。
 【応募資格】幼稚園教諭の免許を有する方で、地方公務員法、学校教育法の欠格事項に該当しない方
 【申込】履歴書(写真添付)、幼稚園教諭免許の写しを管理課へ持参または郵送(〒678-0031 相生市旭1丁目2番10号 教育委員会管理課)

相生市介護保険審議会委員

問 健康介護課 ☎227124

【業務内容】介護保険の事業計画やサービスの内容などについての調査審議
 【応募資格】以下の条件で会議(平日)に出席し意見を述べていただける方
 ①40歳以上64歳未満の市内在住の方。②20歳以上の市内在住の方。①②各1名。
 【任期】2年(平成23年4月1日～平成25年3月31日)
 【申込】2月28日(月)までに、住所・氏名・年齢・性別・電話番号・職業を明記のうえ、応募動機と介護保険制度のあり方への考えを800字程度のレポート(様式自由)にまとめ、健康介護課へ持参または郵送
 ※レポートは返却いたしません。

市立公民館長

問 生涯学習課 ☎237144

【募集人員】1名
 【応募資格】昭和24年4月2日以降に生まれた方で、市内に住民票を有し、教諭経験、行政事務職経験その他社会教育指導経験などを持つとともに、公民館運営に意欲がある方
 【任用期間】4月1日～
 【勤務時間】9時～17時(土・日曜日及び公民館の休館日を除く)
 【勤務場所】市内公民館
 【賃金】月額 15万2000円
 【募集締切】2月24日(木)
 【試験内容】論文、面接(日程などは後日連絡)
 【申込】履歴書(写真貼付)を生涯学習課へ持参
 ※郵送不可。

－ 相生市消費生活センターへ、早めの相談を－

「ほめほめ商法」増加!!

趣味の俳句や短歌、絵画、書道、写真などをほめちぎり、新聞・雑誌への掲載を巧みにすすめて高額な料金を請求する商法です。

■標的にされる高齢者

「〇〇万円で美術誌に掲載しませんか？」などは、要注意です。

■隠れた下心を見抜く目

- ★説明をうのみにしない。うれしいという心理に付け込んで契約を迫る手口もあります。
- ★しつこい勧誘はきっぱり断る。
- ★あいまいな返事はトラブルのもと。
(電話勧誘販売の場合、断っているにもかかわらず、引き続き勧誘することは特定商取引法で禁止されています)

先生の作品は胸に響きます!

バツグンの作品です!



■トラブルにあったら、一人で悩まない

標的が高齢者なので、家族や周りの人の気遣いも大切です。電話勧誘販売の場合、契約書を受け取った日から8日間は、クーリング・オフによる契約解除ができます。

相談は、相生市消費生活センターへ（市民会館1階）
●相談日 月～金曜日 9時～16時
※専門相談員が対応。
※電話相談・問い合わせは、まちづくり推進室 ☎237130へ

公民館へ行こう!

市内の公民館などで、工夫を凝らした様々な講座を行っています。下表をご覧ください、地域を問わず、興味のあるものに参加してください。

公民館名	日時	行事	定員	内容
矢野 ☎290002	3月7日(月) 9時30分～	和・洋菓子づくり教室	16名	抹茶のロールケーキと菜の花(和菓子) 材料費900円
相生 ☎27153	3月8日(火) 13時30分～	家庭菜園教室	10名	春・夏野菜の作り方と草花の育て方
	3月14日(月) 9時30分～	和・洋菓子づくり教室	12名	抹茶のロールケーキと菜の花(和菓子) 材料費900円
	3月15日(火) 10時～	健康体操教室	20名	生活習慣病予防の体操
	3月19日(土) 9時30分～	子ども洋菓子づくり教室	12名	クッキーを焼いてかわいくアイシングで模様をつけよう。小学生3年生以上対象 材料費300円

※申込受付はいずれも2月15日(火)からです。受講は無料ですが、講座によっては材料費がかかる場合があります。詳細は各公民館へお問い合わせください。

ハリマホームガス株式会社
相生市那波大浜町 4-20

★ガスのご用命から各種リフォームにいたるまで、当社はあらゆる生活関連のニーズにお応えします。お気軽にお問い合わせください!

お問い合わせは
TEL 0791-22-2806 FAX 0791-22-4063

Si 全口センサー搭載コンロ

★今、ガスコンロはセンサーを全口に搭載し安全・快適にガスをご使用していただけるようになりました。

住宅用火災警報器

★怖い住宅火災にも火災警報器があれば安心です。ご用命は当社まで。

キッチンスタジオ・ハリマ
相生市陸本町 15-29

★充実した最新のキッチンで料理講習も好評開催中です。★皆さんも仲間に加わりませんか。

広告

暮らしの保健室
LIFE
保健センター
☎227168

献血にご協力をお願いします

▼日時・場所 3月7日(月)①9時30分～12時受付(相生市役所玄関前)
②13時30分～15時30分受付(コープデイズ相生西口)



3歳児健康診査

▼日時 2月15日(火)13時～14時受付
▼場所 保健センター

すくすく相談(要予約)

▼内容 育児、栄養、発達及び運動相談、身体計測
▼日時 2月25日(金)13時～14時受付
▼場所 保健センター
▼担当 保健師、栄養士、カウンセラー、理学療法士

市民体育館
☎227129
申込みは、申請書に記入し、参加費を添えて締切日までに市民体育館窓口へ

JAあいおいカップ相生市民春季グラウンドゴルフ大会

▼対象 市内在住または在勤の方
▼日時 3月12日(土)8時15分～
※雨天19日(土)に延期。
▼場所 IHIふれあい広場
▼試合方法 男女別個人戦
16ホールストロークプレー
▼参加費 1人500円
▼締切 2月25日(金)

第23回相生市親善あそぶる大会(ソフトバレー)

▼対象 ①フリー(中学生以上)の部(男性/女性)
②40歳以上の部(男性/女性)
③ファミリーの部(大人男女各1名と小学生2名)
▼日時 3月27日(日)8時30分～
▼場所 市民体育館ほか
▼参加費 1チーム4000円(市内ファミリーの部参加チーム及び相生市あそぶる委員会登録チームは2000円)
▼締切 2月28日(月)

温水プール「コスモス」
☎237180

春休み短期水泳教室

▼対象 幼児(3歳)就学前・小学生
▼日時 3月25日(金)～27日(日)の3日間
1部 9時30分～10時30分
2部 10時45分～11時45分
▼定員 各部40名
▼受講料 3150円(3日間)
▼申込 3月2日(水)～20日(日)までに温水プールへ

お悔やみ

※敬称略

死亡月日	氏名	年齢	住所
12/10	上脇 かずし	85	古池本町
12/13	堀本 かめよ	100	古池2丁目
12/19	大和 あいこ	92	相生4丁目
12/21	中森 よしひろ	94	垣内町
12/23	相賀 はるゑ	94	那波野1丁目
12/23	猪澤 キミエ	84	赤坂2丁目
12/29	高田 やすかず	78	古池1丁目
12/29	寺尾 喜久子	81	緑ヶ丘4丁目
12/30	新田 チヨ	100	那波西本町
12/31	本田 たつや	72	若狭野町野々
1/3	石井 光子	87	鯛浜
1/8	佐野 智奈美	75	那波本町
1/11	明石 邦子	75	垣内町
1/13	宮本 ひと恵	85	本郷町
1/13	森と登志子	96	古池本町
1/21	藤橋 こはる	96	矢野町上
1/22	小河 たかし	89	池之内
1/23	酒井 えいじ	78	ひかりが丘
1/23	長谷川 はるお	74	双葉3丁目
1/25	山岡 はるこ	86	相生4丁目
1/27	山本 みつこ	78	佐方1丁目

太子町にある 夢の庭を提案する専門店
エクステージ
揖保郡太子町東南 363
エクステージ 太子 クリック
してね! 079-277-4468

潮見堂
潮見堂本店
赤穂市南野中760-1 TEL0791-42-4200
新幹線 相生駅南 TEL0791-22-0260

★毎週日曜日 祝日定休
★営業時間
12:00～14:00
17:00～22:30
相生市陸木町4-33 ☎22-1219

食育コーナー

Vol.11



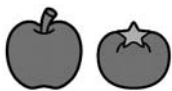
相生市食育アンケートでは、男性より女性の方が間食をしている割合が高く、女性の40%が毎日間食をしています。

おやつ役割

皆さんは、おやつの役割を知っていますか？

おやつは、おやつ=お菓子 ではなく、子どもにとっては、「体の栄養」、大人にとっては「心の栄養」の役割を持っています。

おやつに



果物・野菜



牛乳・乳製品



いも類

を食べよう!!

1日の目安は、100~200kcal!

子どもは、一度にたくさんの量が食べられないため、食事で摂りきれない栄養素を補いましょう。

大人は、おやつを食べると、とっても幸せな気持ちになります。が、食べ過ぎるとエネルギーの摂り過ぎになるので、注意が必要です。

手作りおやつ

ケーキ・クッキーなどの洋風のおやつは、脂肪・砂糖がたっぷり



カロリーを抑えたおやつ

- ・白玉団子、くさもち、ふかし芋、おからクッキー
- ・おにぎりだって立派なおやつ!
- ・野菜のおやつ…野菜スティック、枝豆、とうもろこし
- ・寒天のおやつ…かぼちゃかん、ところてん

市販のおやつ



ジュース アイスcream ドーナツ・洋菓子・菓子パン



ジュースやアイスcream、洋菓子などは、糖分、脂肪、添加物がいっぱい入っています。お茶や牛乳、果物やロールパンなど、脂肪や糖分が少ないものを食べましょう。また、大きな袋で、そのまま食べるのではなく、小皿に適量を出して食べましょう。おやつのエネルギーをチェックするようにしましょう。



お茶・水・牛乳 かき氷 シャーベット 果物を凍らすと天然のシャーベットに ロールパン

「若者定住促進奨励金支給事業」

市内に5年以上定住する意思を持ち、家を新築された40歳未満の方に5年間で総額60万円を支給します。

所有権5割以上ある方など条件があります

詳しくは、建設管理課 (☎23)7134) へ

「広報あいおい」の有料広告を募集します!

資料を希望される方は、企画財政課秘書広報係へお問い合わせください(市の掲載基準があります)。

申し込みは、先着順とし、掲載場所が埋まり次第募集を締め切ります。

新年度契約分も受け付けています。

詳しくは、企画財政課秘書広報係 (☎23)7123) へ

あなたの資産運用のパートナー こんにちは このまちの証券会社です

金融商品取引業者番号：近畿財務局長(金商)第1号
加入協会：日本証券業協会



あなたまちの投資窓口 **相生証券** AM8:30~PM5:30 ☎(0791)22-0654
http://www.aioi-sec.com/

溶接の高品質化のサポートから工場の安全まで。消火器で安心・安全確保工場から家庭まで。

一般高圧ガス



光都ガスセンター

ISO9001・2000認証取得 安心の品質管理

株式会社共和溶材

本社 相生市那波大浜町1-8
TEL 22-0927
FAX 22-4079

溶接・溶断機

産業用機器

★有料広告募集中! 申し込みは企画財政課秘書広報係へ(☎23)7123)

ひとりで悩まないで

相談

してね!

行政相談

2月16日(水)
15:30~17:00
総合福祉会館
問 総務課
☎③7126

社会保険労務士による労働相談

2月21日(月)
13:30~16:00
市民会館
問 産業振興課
☎③7133

農地相談

3月8日(火)
13:30~15:30
市役所
問 農業委員会
☎③7140

あいおいっ子悩み相談

2月25日(金)・3月11日(金)
13:00~16:00(臨床心理士)

教育相談

毎週火・木曜日
13:00~16:00
少年育成センター
問 少年育成センター
☎③5070

出張年金相談

3月3日(木)
10:00~15:00
市民会館
問 姫路年金事務所
☎079-224-6385

社会保険・労働問題・助成金相談

2月17日(木)
13:00~16:00
商工会議所
問 商工会議所
☎②1234

事業者向け金融相談

3月4日(金)
13:00~16:00
商工会議所
問 商工会議所
☎②1234

弁護士による法律相談

2月19日(土)・3月5日(土)
9:00~12:00

ふれあい心配事相談

2月28日(月)・3月14日(月)
13:00~16:00
総合福祉会館
問 社会福祉協議会
☎③2666

女性のための再就職相談

2月23日(水)・3月9日(水)
10:30~13:30

くらしのクリエーターによる消費生活相談

2月28日(月)・3月14日(月)
10:00~12:00

専門相談員による消費生活相談

毎週月~金曜日
9:00~16:00※電話可
市民会館
問 まちづくり推進室
☎③7130

知的障害者相談

2月24日(木)
9:30~12:00

身体障害者相談

3月6日(日)
10:00~12:00

精神障害者相談

3月12日(土)
13:30~15:30
総合福祉会館
問 社会福祉課
☎②7167

エイズ・肝炎相談 若者の心と体の相談

2月16日(水)・3月2日(水)
※予約は前日まで

栄養相談

2月18日(金)・3月11日(金)

こころのケア相談

3月7日(月)
赤穂健康福祉事務所
問 赤穂健康福祉事務所
☎④2938

飼えない猫の引取

2月15日(火) 9:30まで受付
問 環境課 (☎③7131)

休日診療当番医

2月20日(日)	平田クリニック	☎②8650
27日(日)	栗尾整形外科	☎③6666
3月6日(日)	杉本医院	☎②0546
13日(日)	はぎの内科クリニック	☎④3333

(注)午前9時から午後5時までで急病者に限ります。(在宅当番医制)

休日・夜間の水道当番(緊急時のみ)

	業者名	夜間	昼間
2月15~20日	浜田工業(株)	☎0791②2820	☎②5250
21~28日	(有)小林水道工業所	☎②0223	☎②0041
3月1~10日	テラモコンストラクション(株)	☎③2442	☎④0066
11~14日	(株)山陽設備工業所	☎③0360	☎③0360

◆納期のお知らせ 問 徴収対策室(☎③7152)

種別	納期
固定資産税	4期
国民健康保険税	8期
後期高齢者医療保険料	8期
介護保険料	6期

2月28日(月)

☆市税などの納付は便利な口座振替で!

広告

介護保険相談窓口

Relief Life 「安心生活」



その語源のとおり、高齢者や障害者の方々が住み慣れた環境の中、快適で豊かな生活を送っていただけるように、24時間対応型の在宅介護サービスを提供しています。「一期一会」の気持ちを大切に、共に泣いたり笑ったり、生きることを幸せを共感できるおつきあいを目指して、いつも笑顔でお伺いいたします。

相生市双葉3丁目4番18号
相生センター (0791) 24-0370

まごころ介護の宅配
リフトライフ
24時間指定介護サービス

これなら痛くない!これならラク!



physiological footwear

“外反母趾やヒザ・腰に不安のある方へ”

快適クッションと
バランス機能改善で
らくらく歩行

●お使いになった方から、口コミでお勧めしていただいています。

足からの健康を考える靴屋
(百貨店券・ギフト券使えます)

サタケ

読んでほしい♡この一冊★

私のおすすめの1冊は、こちらです。



若狭野小学校図書室専任スタッフ 前田さん



半日村

斎藤 隆介 作 / 滝平 二郎 絵 岩崎書店出版

これは、私が小学生の時に国語の教科書に載っていたお話の中で一番心に残った物語です。大人になって図書室でまたこの本に出会えた時は、うれしくて何度も読み返しました。1人の少年の熱い思いが村人たちの心を動かし、受け継がれて、…ようやく願いがかなった朝のページを開く度に勇気がこみ上げてきます。



ぼくの夢・わたしの夢



那波小学校 6年 木下 征哉さん

夢は、警察官!

ぼくの夢は、警察官になること、柔道でオリンピックに出場し金メダルを取ることです。ぼくは4歳の時に、兄弟と同じように柔道を始めました。その時は、ぼくが一番小さかったのですが、今は最上級生となり、キャプテンとして毎日けいこに励んでいます。技の練習や筋トレをもっともつとがんばって、大きな夢であるオリンピックに出場し、ぜひ、金メダルを取りたいです。そして、これまで柔道をして学んだ武道の心「礼に始ま

り礼に終わる」を忘れることなく、元気にあいさつのできる強くて優しい警察官になりたいです。そのためにも、中学・高校・大学と、苦しい時もつらい時も自分に負けることなく柔道が続け、夢に向かってがんばっていきたいです。



あいおい えんじえるず あいおいえんじえるず 掲載募集!



ゆうせいくん 1歳1か月

活発な男の子に なってね!! しま 志摩さん(向陽台)



ひろきくん 1歳1か月

天使のような癒しの笑顔♪ いまい 今井さん(緑ヶ丘4)

応募要領

概ね3歳までの子どもの写真(データ可)。氏名、生年月日、性別、住所、保護者氏名、電話番号、一言を記入の上、郵送・メール・持参のいずれか。(掲載月指定不可)

連絡先

企画財政課秘書広報係 まで (左記連絡先参照)



取材 ノート



相生の冬の味覚と言えば、「牡蠣」。先日開催された「かきまつり」は、大盛況でした。今年は、会場が移動しましたが、朝4時起きで車で来られた大阪の方や、JRを利用して歩いて来場された方など、約1万7千人の方が「相生牡蠣」を楽しみました。都市部では「殻つき」は手に入らない高級品なんだそうです。今年は姫路で「B-1グランプリ」が開催されます。相生も牡蠣を起爆剤に頑張りたいものです。

携帯電話用 ホームページ QRコード



●広報あいおいは再生紙を使用しています。

相生市の人口 平成22年12月末現在		出生 22	転入 43
世帯数 / 13,240	男 / 15,268	死亡 26	転出 73
人 □ / 31,696	女 / 16,428	前月より - 34人	

発行/相生市企画財政課秘書広報係 078-820005 相生市旭一丁目1番3号

HPアドレス http://www.city.aioi.hyogo.jp